

4 풍수해에 대비하기

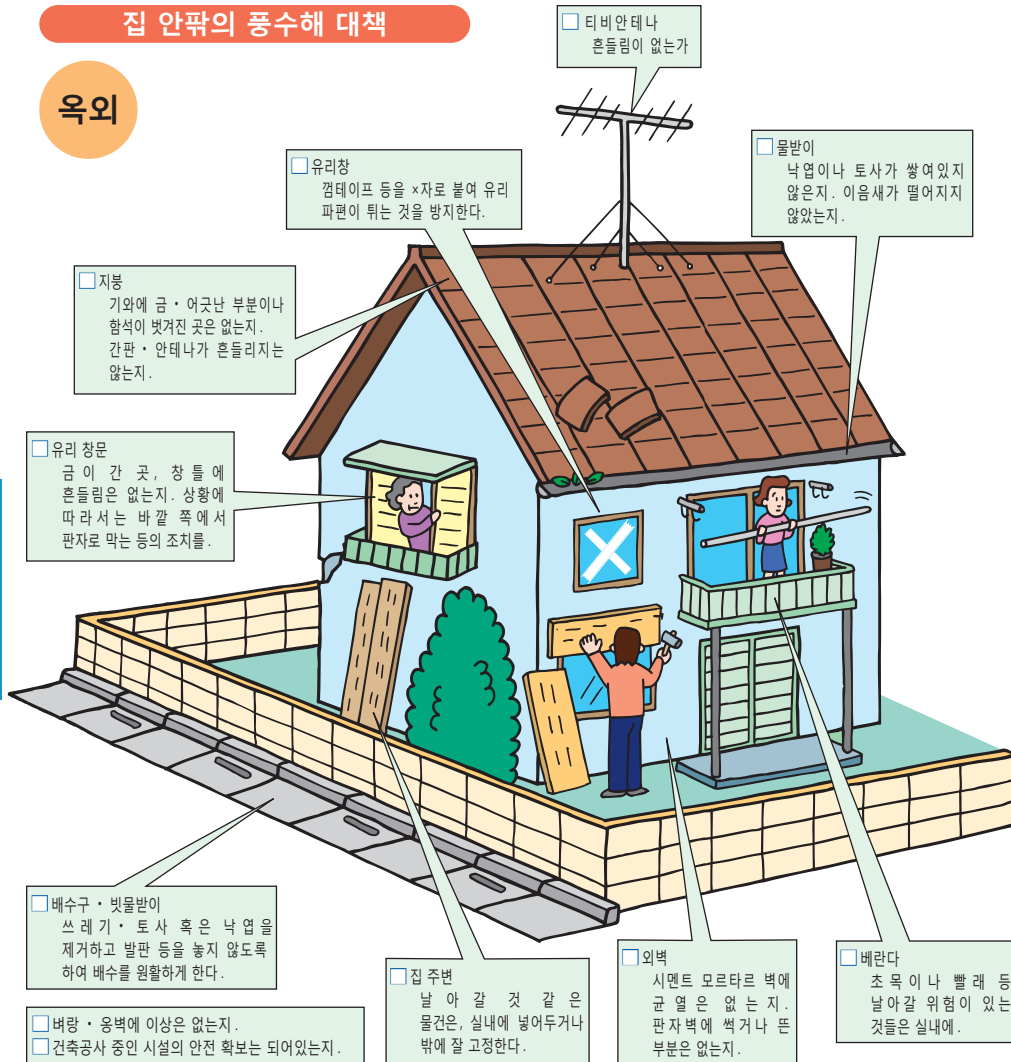
가정에서의 대비

가정에서의 풍수해 대비

태풍이나 집중호우에 의한 풍수해도 구민생활에 큰 피해를 줍니다. 기상 정보에 주의하며 방심하지 않고 사전 대책을 세워둡시다.

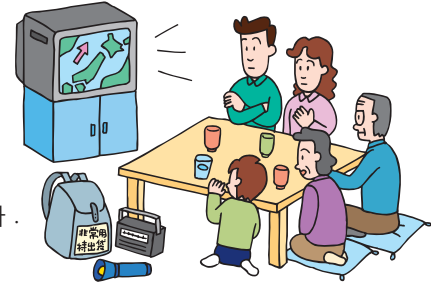
집 안팎의 풍수해 대책

옥외



옥내

- 손전등과 휴대용 라디오를 준비한다.
- 귀중품 등 비상 소지품을 준비한다.
- 기상 정보에 주의를 기울이고 함부로 외출하지 않는다.
- 식수를 확보해둔다.
- 침수의 우려가 있는 곳에서는 살림도구와 식료품을 높은 곳으로 옮긴다.
- 고령자나 영유아, 환자를 안전한 장소에 옮긴다.
- 스마트폰 충전지와 모바일배터리를 준비한다.



지하 공간 지하실이나 지하 주차장을 가지고 계신 분들께

- 낮은 지역 혹은 움푹 파인 곳과 같이 물이 들어오기 쉬운 곳은 흙 부대를 쌓거나 지수판을 단다.
- 물이 단번에 들어와 뜻밖의 피해가 발생할 수 있습니다. 장마철에는 기상 정보에 주의를 기울이고 흙 부대 준비 및 지수판 설치 등의 대책을 세워 주십시오.
- 건물 내부에서는 외부 상황을 알기 어려울 뿐만 아니라, 침수에 의한 수압으로 문이 열리지 않아 실내에 갇힐 우려가 있습니다. 조명이 꺼지거나 엘리베이터가 멈추는 경우도 있습니다.



호우 시 지하 공간에 이런 일이 발생할지도?



수해에는 어떠한 경우들이 있는가

- 강물이 범람하는 경우
도쿄도에서는 시간당 75mm의 비에 대응할 수 있는 하천의 보수 공사 및 하수도 정비를 촉진하고 있습니다. 이에 따라 강물이 범람하는 경우는 감소했으나 단시간에 폭우가 내리면, 순식간에 수위가 높아져 넘칠 위험이 생깁니다.
- 하수가 역류해 맨홀에서 범람하는 경우
지표는 도로 포장이나 건물 콘크리트로 덮여, 비가 지면에 침투하기 어렵습니다. 이 때문에 내린 비가 단시간에 하수도나 하천에 집중되고, 낮은 지역의 하수도에서는 빗물이 빠져나갈 수 없게 되어 강이 범람하지 않아도 수해가 발생할 수 있습니다.
- 지하실로 침투
지하실이나 반지하 주차장 등에 빗물이 흘러들어와, 배수가 어렵게 되어 수해로 발전하는 경우가 증가하고 있습니다.

기상 정보에 주의를 기울입니다

태풍은 폭풍과 큰비를 초래합니다. 그리고 장마철 후반부터 여름에 걸쳐서는 집중폭우가 다발하는 시기입니다. 또한 선상강우대에도 주의할 필요가 있습니다. 낮에는 맑아있어도 대기 상태가 불안정한 경우에는 좁은 지역에 갑자기 단기간에 폭포같은 비가 내릴 때가 있습니다.

● 메구로구 날씨 (메구로구 방재기상정보)

메구로구 날씨 정보, 우량 관측정보, 하천 수위정보 등을 구 홈페이지에서 확인할 수 있습니다.

자세한 사항은 메구로구 홈페이지 첫 화면의 【いざというときに (유사시예)】 ⇒ 【目黒区防災気象情報 (메구로구 방재 기상 정보)】를 참조하시기 바랍니다.

● 메구로구 기상정보 메일 자동수신

자동수신을 희망하는 구민에게 구 지역 내의 이상 기후와 같은 방재 기상정보 (기상청이 발표한 경보, 주의보 등) 을 메일로 자동 배포하는 서비스를 실시하고 있습니다. 구 홈페이지 혹은 오른쪽 QR코드를 통해 등록할 수 있습니다.



방재 기상정보
메일 등록 페이지

" 메구로구 방재 기상정보 메일 " 로 수신하는 정보

다음과 같은 정보를 등록 시에 필요에 따라 선택할 수 있습니다.

1 기상 경보 · 주의보

특별 경보, 경보 및 주의보가 1개 이상 발표된 경우

특보 : 호우 · 폭풍 · 대설 · 폭풍설

경보 : 호우 · 홍수 · 폭풍 · 대설 · 폭풍설

주의보 : 호우 · 홍수 · 강풍 · 대설 · 눈보라 · 벼락

2 하천 수위 정보

기준치에 도달한 경우 및 기준치에 도달한 후에 기준치를 밑도는 경우

3 회오리 주의 정보

도쿄도에 회오리 주의 정보 발표가 있는 경우

4 메구로강 홍수 예보

메구로하천에 범람 위험 정보 등이 발표된 경우

5 토사 재해 경계 정보

메구로구에 토사 재해 경계구역정보의 경계발표가 있었을 경우

6 주간 정보

매주 금요일 16 시 전후로 주간 기상 예보를 발신

※모든 등록자에게 배포합니다.

7 구에서 전하는 소식

메구로구 메일 서비스 및 시스템에 관한 소식

※모든 등록자에게 배포합니다.

※주간 예보, 구에서 전하는 소식은 수신 정지할 수 없습니다.

문의처 도로공원과 보수조정계 전화 5722-9775 팩스 3712-5129

메구로강 홍수 예보

메구로강이 도쿄도 홍수 예보 하천으로 지정되어, 호우 발생 시의 메구로강 수위를 예측하고 홍수 기준점에서 1 시간 이내에 강이 흘러 넘칠 우려가 있는 경우에 도쿄도가 기상청과 공동으로 발표하는 방재 정보입니다.

발표된 경우에는 메구로강유역에 살고계시는 분들은 침수에 경계하며 강에 접근하지 말고 건물2층 등에 피난하십시오. 특히 지하시설은 물에 흘러들어올 위험이 있기때문에 충분히 경계하기 바랍니다.

구는 구 내에서 발생하는 갑작스러운 이상 기후와 같은 방재 기상 정보 (특보, 경보, 주의보, 하천수위 상황 등) 를 실시간으로 제공하는 등록제 메시지 수신 서비스를 실시하고 있습니다. 홍수 예보도 메시지로 보내 드립니다.

기상 특보 · 경보 · 주의보 등 방재 기상 정보

기상청은 호우나 폭풍 등으로 발생하는 재해를 방지하고 피해를 줄이기 위해 기상 경보 · 주의보 및 기상 정보 등 방재 기상 정보를 발표하고 있습니다. 발표 기준은 재해 발생과 밀접히 연관된 지표 (풍속 · 조위 (潮位) · 강우량 지수 등) 에 따라 설정하고 있습니다. 경보 · 주의보의 기준은 시 · 초 · 손 (市町村) 별로 과거의 재해를 총망라하여 조사한 후에 설정하고 있습니다.

주의보 : 재해가 발생할 우려가 있을 때

경 보 : 중대한 재해가 발생할 우려가 있을 때

특 보 : 경보 발표 기준을 훨씬 뛰어넘는 호우 등이 예상되어 중대한 재해가 발생할 우려가 현저하게 높은 경우

태풍과 바람에 관하여

최대 풍속 17m/ 초 미만을 열대저기압이라고 하며 이를 넘는 것은 태풍이라고 말합니다.

열대저기압이더라도 호우를 동반한 경우도 있으므로 주의가 필요합니다.

태풍의 크기 (기상청 발표)	
명칭	평균 풍속 15m/ 초 이상 반경
대형 태풍 (큰 태풍)	500km · 800km 미만
초대형 태풍 (굉장히 큰 태풍)	800km 이상

태풍의 세기 (기상청 발표)	
명칭	최대 풍속 (m/초)
강한 태풍	33 · 44 미만
매우 강한 태풍	44 · 54 미만
맹렬한 태풍	54 이상

바람의 세기와 예상 피해 (기상청 발표)	
풍속 10 · 15	수목전체, 전선이 흔들리기 시작한다.
풍속 15 · 20	간판이나 함석판이 떨어지기 시작한다.
풍속 20 · 25	무엇을 잡고 있지 않으면 서 있을 수 없다.
풍속 25 · 30	달리던 트럭이 옆으로 전복된다.
풍속 30 ·	벽돌담에서 무너지는 부분이 있다.

※풍속은 기준이므로 "이상" 과 "미만"이 정확하지 않다.
(풍속은 10분 동안의 평균. 단위: m/초)

구에서는 구내 66곳에 흙 부대를 비축하고 있습니다

침수를 막는 데 필요한 수량만큼 흙 부대(모래주머니)를 준비해둡니다. 당일은 너무 늦기 때문에 미리 준비해야 합니다. 가져간 흙 부대는 다음 호우에 대비해 직접 보관해주시기 바랍니다. 또한, 구내 5곳에 '흙 부대 거점 장소'를 마련하고 흙 부대를 500개씩 비축하고 있습니다.

긴급 시에 구민들이 자유롭게 가져다 쓸 수 있는 흙 부대를 구 내 66 곳에 비치했습니다. 흙 부대(모래주머니)설치장소는 QR코드로 볼수 있습니다.



● 흙 부대 비치소(2024년 3월 현재)

※흙 부대 거점 장소

주소	비치 장소
고마바 1-2	코마바 1 초메 2 번
고마바 2-1	고마바 도다야마에 역 부근
고마바 3-8	도쿄대 스이진부 부근
아오바다이 1-16	아사히바시 부근
아오바다이 2-17	아나기바시 부근
아오바다이 3-19	메구로바시 부근
히가시야마3-21-9	히가시야마공원 확장부 (※)
오하시 2-2	마스미자카 부근
가미메구로 1-6	히노데바시 부근
가미메구로 1-15	슈쿠야마바시 부근
가미메구로 1-16	슈쿠야마바시 부근
가미메구로 1-17-4	가미이치 방재 광장
가미메구로 2-9-14	메구로 소방서 나카메구로 출장소
가미메구로 2-19-15	메구로구 종합청사 서쪽 출구
가미메구로 2-19-15	메구로구 종합청사 남쪽 출구 앞
가미메구로 2-19-15	메구로구 종합청사 남쪽 출구 차대는 곳 (※)
가미메구로 3 - 33	자쿠즈레강 료쿠도우조
가미메구로 4-17-25	가미메구로 4 초메 방재 광장
가미메구로 4-36-29	자쿠즈레강 산책로 자쿠즈레다리
나카메구로 4-1-2	메구로구 청소 사업소
미타 1-4-6	미타오카노우에공원 내
미타 2-10-31	미타공원 내
메구로 2-4-36	메구로구민센터 주차장 옆
메구로 3-21	시젠엔 아래
시모메구로 2-3	타이코바시 부근
시모메구로 2-9	쿠자카이 부근
시모메구로 2-20	오토리공원 내
시모메구로 3-10-22	메구로후도 방재광장 내
시모메구로 5-33-6	시모고어린이놀이터 내
시모메구로 6-1-22	메구로 소방서
시모메구로 6-9	린시노모리 공원 북쪽 출구
나카초 2-2	유탄지우라 교차로
고혼기 2-10	도요코센 고가 아래

주소	비치 장소
주오초 1-9-7	방재센터 앞 (※)
메구로초초 5-7-18	히가시마치 미나미 어린이놀이터
메구로초초 5-22-8	중앙체육관 동쪽
미나미 2-1-40	다카기신사 옆
히문야 2-11-14	메구로 소방서 히문야 출장소
히문야 2-16-6	이시부미주쿠 센터
히문야3-11-22	장소 참사의 속소 료쿠지(跡地)공원 (※)
히문야 6-9-11	히문야 공원 내
다이라 마치 1-25	노미카와 본류 산책로 위
다이라 마치 2-22	노미카와 본류 산책로 위
오오카야마 1-35	노미카와 본류 산책로 위
오오카야마 1-37-15	메구로 소방서 오오카야마 출장소
미도리가오카 1-21	구훈부쓰강 산책로 위
미도리가오카 2-6	구훈부쓰강 산책로 위
미도리가오카 2-16	구훈부쓰강 산책로 위
미도리가오카 3-3	구훈부쓰강 산책로 위
미도리가오카 3-10-37	노미카와 보행자 전용로 내
지유가오카2-12	구훈부쓰강 산책로 위
지유가오카3-8	구훈부쓰강 산책로 위
나카네 2-6	나카네공원 내
가키노키자카3-4	가키노키자카 지류 미도리 미치우에
야쿠모1-1	메구로구민 캠퍼스 공원 앞 보도 (※)
야쿠모 1-5	노미카와 본류 산책로 위
야쿠모 1-11	노미카와 본류 산책로 위
야쿠모 2-7	노미카와 본류 산책로 위
야쿠모 2-11	노미카와 본류 산책로 위①
야쿠모 2-11	노미카와 본류 산책로 위②
야쿠모 3-9	노미카와 본류 산책로 위
야쿠모 3-13	노미카와 본류 산책로 위
야쿠모 3-22	노미카와 본류 산책로 위
야쿠모 3-29-14	메구로 소방서 야쿠모 출장소
야쿠모 5-15-1	야쿠모 거리 공원 내
미도리가오카 1-31-23	요시쿠보 거리 공원 내



긴급용 흙 부대 보관함

{ 네 귀를 들어올려 방수막을 벗기면 흙 부대(모래주머니)를 꺼낼수 있습니다. }



흙 부대 거점 장소 (히가시야마공원 확장부)

도로 공원 서비스 사무소

메구로 지역 서비스 담당계 전화 3711-6825 팩스 3793-4347
 히문야 지역 서비스 담당계 전화 5721-7287 팩스 3793-4347

수방 훈련 실시

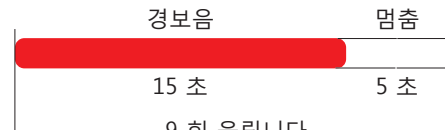
구에서는 매년 5 월경 소방서, 소방단과 협력하여 수방 훈련을 시행하고 있습니다. 구민 모두가 실천할 수 있는 수방 대책을 소개하고 있으므로 꼭 참가 및 견학해주시길 바랍니다.

메구로강 경보기의 경보음 소리를 주의해서 들으십시오

메구로강에는 수위계와 수위경보기를 설치하여 수위를 감시하고 있습니다. 위험한 수위에 도달하면 경보음이 울립니다.

1 경계 수위 경보

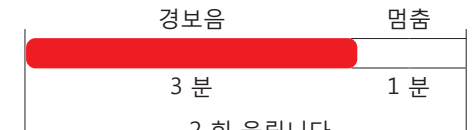
(메구로강의 수위가 상부까지 2.5 미터에 달했을 때)



안내방송「(차임) 여기는 메구로구청입니다. 지금메구로강의 수량이 경계수위를 넘었기 때문에 경보가 울렸습니다. 주의해 주십시오. 다시 한번 말씀 드리겠습니다 (반복) (차임)」

2 위험 수위 경보

(메구로강의 수위가 상부까지 1 미터에 달했을 때)



안내방송「(차임) 여기는 메구로구청입니다. 지금메구로강의 수량이 위험수위를 넘었기 때문에 경보가 울렸습니다. 주의해 주십시오. 다시 한번 말씀 드리겠습니다 (반복) (차임)」

대피 정보의 발령에 대해

● 대피 정보와 행동 요령

대피 정보와 행동 요령을 5단계로 정리한 것입니다. 대피 정보에 따라 대피 등의 행동을 취하십시오. '대피'란 위험으로부터 피하는 것, 즉 '안전'을 확보하는 것입니다. 안전한 장소에 있는 사람은 반드시 대피할 필요는 없습니다.

경계 수준	대피 정보 등	발령·발표	주민 등의 행동 요령
경계 수준 5	긴급 안전 확보 (※1)	메구로구 발령	이미 재해가 발생 또는 임박한 상황입니다. 생명을 지키기 위한 최선의 행동을 취하십시오.
~~<경계 수준 4까지 반드시 대피하십시오!>~~			
경계 수준 4 위험한 장소로부터 전원 대피	대피 지시	메구로구 발령	신속하게 위험한 장소로부터 피난소(※2) 등으로 대피하십시오. 피난소까지의 이동이 위험할 경우, 근처의 안전한 장소나 자택 내의 더 안전한 장소로 대피(수직 대피 등)하십시오.
경계 수준 3 위험한 장소로부터 고령자 등 대피	고령자 등 대피		
경계 수준 2	호우·홍수·해일 주의보	기상청 발표	대피에 대비해 해저드맵 등으로 자신의 대피 행동을 확인하십시오. 재해에 대한 마음의 준비를 하십시오.
경계 수준 1	조기 주의 정보		

【주】

※1 재해 상황을 확실히 파악할 수 없는 등의 이유로 '긴급 안전 확보'는 반드시 발령되는 정보는 아닙니다.

※2 사전 대피를 원하시는 분을 위해 임시로 개설되는 자율 피난소와 지역 피난소(p18 참조)가 있습니다.

단, 지역 피난소는 상황에 따라 특정 개소를 개설합니다.

● 대피 정보 안내 방법

정보는 방재 행정 무선, 방재 기상 정보 메일, TV, 홈페이지 등을 통해 알려 드립니다.

(예) "여기는 메구로구 재해 대책 본부입니다. 현재 ○시 ○분 ○○지역 ○초めに 경계 수준

4, 대피 지시가 발령되었습니다. 대피소는 ○○○○입니다."

마이 타임라인에 대하여

마이 타임라인이란 태풍이나 폭우 등의 풍수해를 대비하여 취해야 할 행동을 미리 정해 두는 것입니다. 도쿄도에서 발행하는 「도쿄 마이 타임라인」 책자를 참고하여, 가족끼리 이야기를 나누며 마이 타임라인을 작성하여 풍수해에 대비합니다.

※책자는 메구로구 방재센터에서 배포하고 있습니다.

방재과 전화 5723-8700 팩스 5723-8725

풍수해 발생 시 연락처

● 구 내 도로의 빗물받이·측구의 경우

도로 공원 서비스 사무소

메구로 지역 서비스 담당계 전화 3711-6825 팩스 3793-4347

히몬야 지역 서비스 담당계 전화 5721-7287 팩스 3793-4347

● 도로의 빗물받이·측구의 경우

도쿄도 건설국 제 2 건설 사무소 메구로공구 전화 3715-3265

● 공용도로의 하수관·오수받이의 경우

도쿄도 하수도국 남부 하수도 사무소 메구로 출장소 전화 3491-7867

● 단지 내 혹은 개인 도로의 경우 근처 도쿄도 지정 하수도 공무점으로

● 수해 원호기금 대출

수해로 가옥이나 살림이 피해를 입은 세대주로 피해자가 구내 주소로 등록된 사람을 대상으로 함. 소득제한이 있습니다.

생활복지과 상담원호계 전화 5722-9855 팩스 5722-9340

● 쓰레기 처리

청소 사무소 전화 3719-5345 팩스 3719-5064

● 소독이 필요한 경우

생활위생과 환경위생계 전화 5722-9500 팩스 5722-9508

● 재해 피해 증명이 필요한 경우

방재과 전화 5723-8700 팩스 5723-8725

● 건강 상담

보건상담계 전화 5722-9504 팩스 5722-9508

히몬야 보건센터 전화 3711-6447 팩스 5722-9330