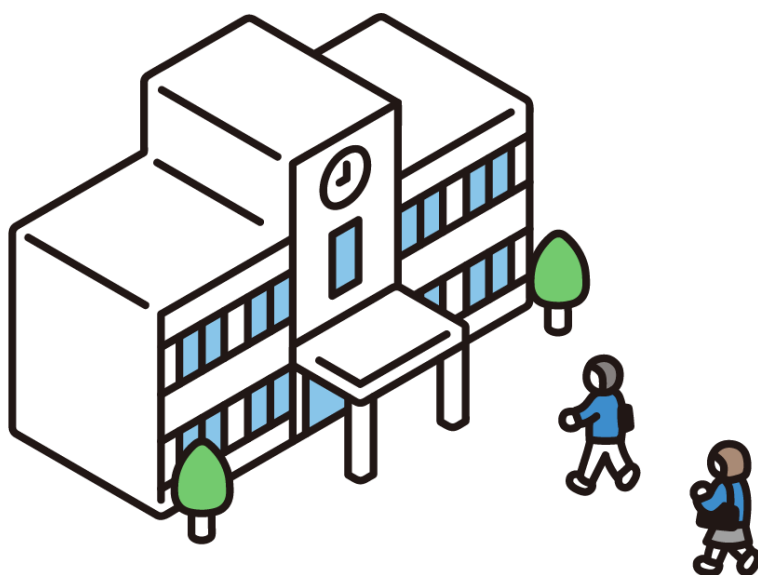


# 施設予約システム操作マニュアル

---

(学校施設団体開放)



目黒区文化・スポーツ部 スポーツ振興課

## － 目次 －

1	利用申込の手順	.....	2
2	使用料の支払い	.....	3
3	有効期限の表示方法	.....	4
4	抽選申込	.....	6
5	抽選結果確認	.....	12
6	空き施設予約	.....	14
7	オンラインクレジットカード決済	.....	19
8	予約の取消・還付	.....	24
9	操作に関する問い合わせ	.....	29

# 1 利用申込の手順

抽選申込や空き施設予約のスケジュール等、詳細は、「学校開放利用案内」をご覧ください。

## 小学校の場合（駒場小・田道小・上目黒小を除く）

「地域子ども団体優先時間帯」がない学校  
(烏森小・東山小・下目黒小・原町小・八雲小・宮前小)



利用調整会議を1部制で実施

「地域子ども団体優先時間帯」がある学校  
(上記以外の小学校)



利用調整会議を2部制で実施

【前半】団体開放時間を調整

【後半】地域子ども団体優先時間を調整

### STEP ① 利用調整会議に参加

- ▶受付の際に、利用者登録証または、施設予約システムの画面上（P.4参照）で団体の有効期限を提示します。

利用調整は、「抽選方式」で行われます。

- ① 番号が入ったくじを引く。
- ② 1番を引いた団体から順に、希望日をとっていく。
- ③ 最後の団体までいったら、2巡目を行う。
- ④ 希望日がなくなるまたは、申込上限になるまで行う。

分割団体（分割確認書を提出した団体）に限り、利用調整当日やむを得ず参加できない団体の分を、他の分割団体が代理することは妨げません。その場合は、代理人が他団体分のくじを引く形となります。

- ▶調整後、「団体開放予定表」（当日配布）へ記入し、利用日を記録します。
- ▶予約システムからの申込みが困難な場合は、紙の申請書で申込みが可能です。

### STEP ② 施設予約システムから申込み（抽選申込扱い）（P.6参照）

- ▶利用調整会議の日を含めて3日以内に申込みを行います。

💡 「抽選申込」という扱いになりますが、利用調整されているため競合団体は発生せず、必ず当選となりますのでご安心ください。

### STEP ③ 抽選結果確認（P.12参照）

- ▶抽選日の午前6時から、施設予約システムで結果確認ができます。
- ▶抽選日は、「学校開放利用案内」でご確認ください。

### STEP ④ 空き施設予約開始（P.14参照）

- ▶抽選日の翌日、午前8時45分から空き施設予約（先着順）が開始となります。
- ▶空き施設予約申込期間は、「学校開放利用案内」でご確認ください。

💡 予約の取消を行う場合は、施設予約システムから取消の手続きを行います。（P.24参照）

## 中学校と駒場小・田道小・上目黒小の場合

令和7年4月利用分からは、施設予約システムより利用申込を行います。  
中学校の利用については、区立体育館での対面抽選はなくなります。

### STEP ① 施設予約システムから抽選申込（P.6参照）


▶抽選申込期間は、「学校開放利用案内」でご確認ください。。

### STEP ② 抽選結果確認（P.12参照）

- ▶抽選日の午前6時から、施設予約システムで結果確認ができます。
- ▶抽選日は、「学校開放利用案内」でご確認ください。

### STEP ③ 空き施設予約開始（P.14参照）

- ▶抽選日の翌日、午前8時45分から空き施設予約（先着順）が開始となります。
- ▶空き施設予約申込期間は、「学校開放利用案内」でご確認ください。

 予約の取消を行う場合は、施設予約システムから取消の手続きを行います。  
（P.24参照）

## 2 使用料の支払い

学校施設の使用料は、下記のいずれかの方法で必ず利用前にお支払いいただく必要があります。

- （1）オンラインクレジットカード決済（P.19参照）
- （2）学校施設使用券

▶学校施設使用券については、「学校開放利用案内」をご覧ください。

### 3 有効期限の表示方法

1 以下のいずれかの方法で、施設予約システムにアクセスします。

<二次元コード①>



<スマートフォンの場合>

方法① 右記の<二次元コード①>からアクセス

方法② 検索エンジンで、「目黒区施設予約システム」と検索

方法③ 【URL】 <https://resv.city.meguro.tokyo.jp/Web>からアクセス

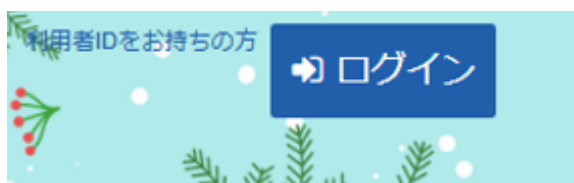
<パソコンの場合>

方法① 検索エンジンで、「目黒区施設予約システム」と検索

方法② 【URL】 <https://resv.city.meguro.tokyo.jp/Web>からアクセス



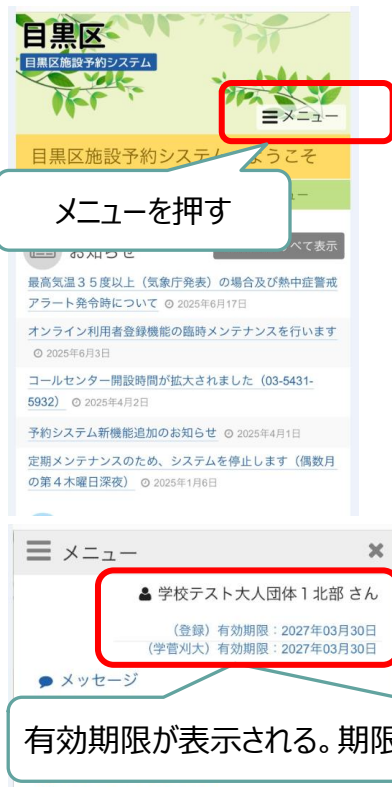
2 右上の「ログイン」ボタンを押してください。



- 3 「集会・学校」を選択のうえ、「利用者登録番号」と「パスワード」を入力し、ログインを押します。

- 4 スマートフォンの場合は、右上のメニュー表示を押すと、団体情報が表示されるため、「有効期限」を提示してください。パソコンの場合は、右上に団体情報が表示されるため、こちらの画面を印刷してご持参ください。

<スマートフォンの画面>



<パソコンの画面>





## 4 抽選申込

### ＜抽選申込時の注意事項＞

小学校（駒場小・田道小・上目黒小を除く）をホーム校とする団体が抽選申込みする際は、利用調整されているため競合団体は発生せず、必ず当選となります。

### 1 以下のいずれかの方法で、施設予約システムにアクセスします。

#### ＜スマートフォンの場合＞

方法① 右記の＜二次元コード①＞からアクセス

方法② 検索エンジンで、「目黒区施設予約システム」と検索

方法③ 【URL】<https://resv.city.meguro.tokyo.jp/Web>からアクセス

＜二次元コード①＞



#### ＜パソコンの場合＞

方法① 検索エンジンで、「目黒区施設予約システム」と検索

方法② 【URL】<https://resv.city.meguro.tokyo.jp/Web>からアクセス

※スマートフォン・パソコンをお持ちでない方は、住区センター等に設置の利用者端末からお申込みができます。



### 2 右上の「ログイン」ボタンを押してください。



- 3 「集会・学校」を選択のうえ、「利用者登録番号」と「パスワード」を入力し、ログインを押します。


**ログイン**


利用者登録を行った施設・利用者登録番号・パスワードを入力して「ログイン」ボタンを押してください。


①利用者登録を行った施設を選択してください。

**集会・学校** スポーツ


②利用者登録番号、パスワードを入力してください。


 利用者登録番号

 パスワード

 マウスで入力 [パスワードを忘れた場合](#)

ご利用にあたって

 メニュー 校施設とスポーツ施設は別の利用者登録です。両方利用する場合はそれぞれ登録してください。

 ログイン

- 4 「施設名から探す」を選択し、検索欄に「学校名」を入力します。

 お知らせ [お知らせをすべて表示](#)

令和7年4月から体育施設の貸切使用料が変わります © 2024年12月8日

令和7年4月から貸室の団体登録制度や使用料が変わります © 2024年10月22日

青少年プラザは、令和7年2月28日（金）に貸室の提供を終了します © 2024年10月15日

砵野球場・砵サッカー場の予約及び抽選申し込みの受付停止について © 2024年9月2日

屋外スポーツ施設の天候不良時の利用について © 2020年8月30日

 空き照会／抽選・先着空き予約の申込

カテゴリーから探す 使用目的から探す 施設種類から探す **施設名から探す** 一覧から探す

 検索

または施設名の先頭のかな文字から検索

**あ行** が行 さ行 た行 な行 は行 ま行 や行 ら行 わ行

 マイメニュー

 予約内容の確認・取消

 抽選申込の確認・取消

 クレジット支払

 利用者情報の変更／有効期限の更新

 メッセージの確認



5 該当の施設が表示されるため、選択します。

目黒区  
集会・スポーツ施設予約システム

メニュー 施設の検索 施設別空き状況 時館別空き状況 詳細申請 申込確認 申込完了

### 施設検索

空き状況の照会や予約をしたい施設の名称を選んで「次へ進む」を押してください。複数選択可能です。

お知らせ	施設名 複数選択可	施設紹介	地図	付帯設備	ホームページ
	菅刈住区会議室	施設紹介		WC 多目的室	HP
	菅刈住区いこいの家	施設紹介		WC 多目的室	HP
	菅刈小学校				HP

6 表示開始日に「申込月の1日」を入力し、「1ヶ月」表示を選択します。

### 施設別空き状況

申込をしたいところを選んで「次へ進む」ボタンを押してください。複数日にちの申込ができます。ただし、「○」や「△」

表示開始日: 2025/4/1 から 1週間 2週間 1ヶ月 抽選 抽選申込可能 ○ 空き △ 一部空き

+ その他の条件で絞り込む 表示

初期設定は「2週間」になっていますが、「1ヶ月」を選択し、「表示」を押してください。

#### 菅刈小学校

**注意事項**

(抽選申込について)

- 校庭の申込可能時間は月10コマ、体育館(武道場・格技室を含む)は月10コマ、校庭・体育館両方利用する場合は月14コマ(ただし、校庭・体育館ともに10コマまでを限度とする)となります。

(空き施設予約)

- 当面の間、空き施設予約の申込上限はありませんが、同一の操作日での申込可能コマ数は3コマまでとなります。

(施設利用について)

- 利用時には準備・片付け(原状復帰)も含まれます。
- 学校にある備品は以下の通りです。それ以外の用具については、団体が持参してください。(バスケゴール、バレーボール支柱・ネット、バトミントン支柱・ネット、卓球台)
- 自動車、バイク、自転車等での来校、乗り入れはできません。
- 飲食、喫煙は禁止です。(お茶、水等の水分補給は可)
- ごみは全て持ち帰りをお願いします。
- 体育館での音楽の利用は可能です。(大音量でのご利用はお控えください)
- 練習試合については、校庭・体育館共に可です。(練習試合で利用する際は、受付の際に学校警備員に申し出てください。)

< 2025年4月 >	定員	1	2	3	4	5	6	7	8	9	10	11	12	13	14
		火	水	木	金	土	日	月	火	水	木	金	土	日	月
校庭(地域子ども団体利用時間)	-	抽選	抽選	抽選	抽選	抽選	抽選	抽選	抽選	抽選	抽選	抽選	抽選	抽選	抽選
校庭(団体開放)	-	対象外	対象外	対象外	対象外	抽選	抽選	対象外	対象外	対象外	対象外	対象外	抽選	抽選	対象外
体育館(団体開放)	-	抽選	抽選	抽選	抽選	抽選	抽選	抽選	抽選	抽選	抽選	抽選	抽選	抽選	抽選
校庭(目的外使用)	-	-	-	-	-	-	-	-	-	-	-	-	-	-	-

7 「利用日」を選択します。（複数選択可能です。）

- 地域子ども団体優先時間・・・校庭（地域子ども団体利用時間）から申込み
- 校庭の団体開放・・・校庭（団体開放）から申込み
- 体育館の団体開放・・・体育館（団体開放）から申込み

菅刈小学校

⚠ 注意事項

- （抽選申込について）
- ・校庭の申込可能時間は月10コマ、体育館（武道場・格技室を含む）は月10コマ、校庭・体育館両方利用する場合は月14コマ（ただし、校庭・体育館ともに10コマまでを限度とする）となります。
  - （空き施設予約）
  - ・当面の間、空き施設予約の申込上限はありませんが、同一の操作日での申込可能コマ数は3コマまでとなります。
  - （施設利用について）
  - ・利用時には準備・片付け（原状復帰）も含まれます。
  - ・学校にある備品は以下の通りです。それ以外の用具については、団体が持参してください。（バスケットゴール、バレーボール支柱・ネット、バトミントン支柱・ネット、卓球台）
  - ・自動車、バイク、自転車等での来校、乗り入れはできません。
  - ・飲食、喫煙は禁止です。（お茶、水等の水分補給は可）
  - ・ごみは全て持ち帰りをお願いします。
  - ・体育館での音楽の利用は可能です。（大音量でのご利用はお控えください）
  - ・練習試合については、校庭・体育館共に可です。（練習試合で利用する際は、受付の際に学校警備員に申し出てください。）

2025年4月		定員	1	2	3	4	5	6	7	8	9	10	11	12	13	14
			火	水	木	金	土	日	月	火	水	木	金	土	日	月
校庭（地域子ども団体利用時間）		—	抽選	抽選	抽選	抽選	抽選	抽選	抽選	抽選	抽選	抽選	抽選	抽選	抽選	抽選
校庭（団体開放）		—	対象外	対象外	対象外	対象外	抽選	抽選	対象外	対象外	対象外	対象外	対象外	抽選	抽選	対象外
体育館（団体開放）		—	抽選	抽選	抽選	抽選	抽選	抽選	抽選	抽選	抽選	抽選	抽選	抽選	抽選	抽選
校庭（目的外使用）		—	—	—	—	—	—	—	—	—	—	—	—	—	—	—

8 利用時間帯を選択します。

目黒区 集会・スポーツ施設予約システム

目黒サッカークラブさん (学習列子) 有効期限: 2027年01月14日

メッセージ 1 ご利用の手引き FAQ / よくあるご質問 色・文字サイズ変更 ログアウト

メニュー > 施設の検索 > 施設別空き状況 > 時間帯別空き状況 > 詳細申請 > 申込確認 > 申込完了

時間帯別空き状況

申込をしたいところを選んで「次へ進む」ボタンを押してください。複数の時間帯の申込ができます。  
空きの時間帯でも予約が完了するまでの間に他の利用者に予約される場合があります。括弧の中は現在の「抽選申込数」です。

記号の見方

抽選 抽選申込可能 ○ 空きあり × 空きなし — 申込対象外

菅刈小学校

校庭（団体開放）

2025年4月6日(日)	定員	9:00 ～ 11:00	11:00 ～ 13:00	13:00 ～ 15:00	15:00 ～ 17:00
校庭（団体開放）	—	抽選 (0)	抽選 (0)	抽選 (0)	抽選 (0)

## 9 「利用人数」、「使用目的」を入力し、「確定」ボタンを押します。

メニュー > 施設の検索 > 施設別空き状況 > 時間帯別空き状況 > 詳細申請 > 申込確認 > 申込完了

### 抽選申込 詳細申請

以下の詳細申請項目を全て申請して、「確定」ボタンを押してください。

施設	利用日	時間帯
菅刈小学校 校庭（団体開放）	2025/4/6(日)	9:00～11:00

**利用人数** 必須

10 人

**使用目的** 必須

施設の使用目的を選択してください。

サッカー（小学生）（学校）    テニスボール（小学生）（学校）    グラウンドゴルフ（学校）  
フライングフットボール小学生屋外

同時に複数のコマを申請している場合、「まだ詳細申請をしていない他の申込も同じ申請内容にしますか？」というメッセージが出てくるため、「はい」を選択すると入力を省略することができます。

メニュー    < 前に戻る    > 確定

## 10 申込内容の確認を行い、「申込」ボタンを押します。

メニュー > 施設の検索 > 施設別空き状況 > 時間帯別空き状況 > 詳細申請 > 申込確認 > 申込完了

### 抽選申込 内容確認

※まだ申込は完了していません。

申込内容を確認して、よろしければ「申込」ボタンを押してください。

菅刈小学校 校庭（団体開放）			
利用日	時間帯	施設使用料	備品使用料
2025/4/6(日)	9:00～11:00	0円	—

申請内容 **申請内容変更**

利用目的「サッカー（小学生）（学校）」、利用人数「10人」

**⚠ 注意事項**

■ 菅刈小学校 校庭（団体開放）

- ・ 空き施設予約期間終了後にキャンセルする場合は、施設予約システムでの取消処理に加えて、必ず学校へもキャンセルの電話連絡をしてください。
- ・ なお、施設予約システムでの取消処理を行わずに当日施設を利用しなかった場合は、無断キャンセルとなります。無断キャンセルを1回行った場合は、事象が発生した日から1か月間、施設予約システムでの予約申込は行えなくなります。

内容を確認して **申込**

## 1 1 申込完了です。使用料が表示されます。

メニュー > 施設の検索 > 施設別空き状況 > 時間帯別空き状況 > 詳細申請 > 申込確認 > **申込完了**

### 抽選申込 完了

申込を受付しました。

合計 **0 円**

 申込内容を印刷  地図で場所を確認

菅刈小学校 校庭（団体開放）			
利用日	時間帯	¥ 施設使用料	¥ 備品使用料
2025/4/6(日)	9:00～11:00	0 円	—

 申請内容

利用目的「サッカー（小学生）（学校）」、利用人数「10人」

**⚠ 注意事項**

■ 菅刈小学校 校庭（団体開放）

- ・ 空き施設予約期間終了後にキャンセルする場合は、施設予約システムでの取消処理に加えて、必ず学校へもキャンセルの電話連絡をしてください。
- ・ なお、施設予約システムでの取消処理を行わずに当日施設を利用しなかった場合は、無断キャンセルとなります。無断キャンセルを1回行った場合は、事象が発生した日から1か月間、施設予約システムでの予約申込は行えなくなります。

施設予約システムにメールアドレスを登録している場合は、抽選日に結果メールが配信されます。（利用調整を行った学校の申込みについても、抽選扱いとなっているため、同様に当選結果メールが配信されます。）

## 5 抽選結果確認

### 1 マイメニューの「抽選申込の確認・取消」を選択します。

💡 利用調整を行った学校の申込みも、システム上は抽選扱いとなっているため、以下の方法で確認が可能です。（利用調整済のため、必ず「当選」となっています。）



### 2 「当選」または、「落選」と表示されます。



### 3 抽選申込の詳細が確認できます。

目黒区  
集会・スポーツ施設予約システム

メニュー・抽選取消/確定・抽選取消/確定確認・抽選取消/確定完了

## 抽選申込の詳細

申込内容を確認してください。

申込内容を印刷

利用日	時間帯	施設使用料	備品使用料	支払済金額
2025/4/6(日)	9:00~11:00	0円	-	-

申込内容  
利用目的「サッカー（小学生）（学校）」、利用人数「10人」

**注意事項**

- ・空き施設予約期間終了後にキャンセルする場合は、施設予約システムでの取消処理に加えて、必ず学校へもキャンセルの電話連絡をしてください。
- ・なお、施設予約システムでの取消処理を行わずに当日施設を利用しなかった場合は、無断キャンセルとなります。無断キャンセルを1回行った場合は、事象が発生した日から1か月間、施設予約システムでの予約申込は行えなくなります。

### 4 当選となった申込は、マイメニューの「予約の確認・取消」からも確認できます。

スポーツ施設 社会教育・文化会館・青少年プラザ 中小企業センター 勤労福祉会館 消費生活センター  
高齢者センター 文化ホール 男女平等・共同参画センター 心身障害者センター 住区会議室  
いこいの家 学校施設

## マイメニュー

予約内容の確認・取消

抽選申込の確認・取消

クレジット支払

利用者情報の変更  
有効期限の更新

メッセージの確認

新★目黒区ホームページ 集会・学校施設 サークル（団体）紹介



## 6 空き施設予約

- 1 ログイン画面から、「集会・学校」を選択のうえ、「利用者登録番号」と「パスワード」を入力し、ログインを押します。

ログイン

利用者登録を行った施設・利用者登録番号・パスワードを入力して「ログイン」ボタンを押してください。

①利用者登録を行った施設を選択してください。

集会・学校      スポーツ

②利用者登録番号、パスワードを入力してください。

利用者登録番号

パスワード

マウスで入力      パスワードを忘れた場合

ご利用にあたって

メニュー      ログイン

校施設とスポーツ施設は別の利用者登録です。両方利用する場合はそれぞれ登録してください。

- 2 「施設名から探す」を選択し、検索欄に「学校名」を入力します。

空き照会／抽選・先着空き予約の申込

カテゴリから探す      使用目的から探す      施設種類から探す      **施設名から探す**      一覧から探す

管刈       検索

または施設名の先頭のかな文字から検索

あ行    か行    さ行    た行    な行    は行    ま行    や行    ら行    わ行

マイメニュー

予約内容の確認・取消      抽選申込の確認・取消      クレジット支払      利用者情報の変更／有効期限の更新      メッセージの確認

### 3 表示開始日を指定し、「表示」を押すと、空き状況が表示されます。

目黒区

集会・スポーツ施設予約システム

メッセージ

ご利用の手引き

FAQ / よくあるご質問

文字サイズ変更

ログアウト

目黒区リコーグループさん

(学習向き) 有効期限: 2027年01月14日

メニュー

施設の検索

施設別空き状況

時間帯別空き状況

詳細申請

申込確認

申込完了

## 施設別空き状況

申したいところを選んで「次へ進む」ボタンを押してください。「○」、「△」と表示されている日は申込ができます。  
**複数の日にちの申込ができます。**

表示開始日

2025/4/1

から

1週間

2週間

1ヶ月

+ その他の条件で絞り込む

表示

記号の見方

○

 空き
 

△

 一部空き
 

×

 空きなし

—

 申込期間外
 

\*

 公開対象外

### 菅刈小学校

注意事項

(抽選申込について)

- 校庭の申込可能時間は月10コマ、体育館(武道場・格技室を含む)は月10コマ、校庭・体育館両方利用する場合は月14コマ(ただし、校庭・体育館ともに10コマまでを限度とする)となります。
- (空き施設予約)
- 当面の間、空き施設予約の申込上限はありませんが、同一の操作日での申込可能コマ数は3コマまでとなります。
- (施設利用について)
- 利用時間には準備・片付け(即休後編)も含まれます。
- 学校にある備品は以下の通りです。それ以外の用具については、団体が持参してください。(バスケゴール、バレーボール支柱・ネット、バトミントン支柱・ネット、卓球台)
- 自転車、バイク、自転車等での来校、乗り入れはできません。
- 飲食、喫煙は禁止です。(お茶、水等の水分補給は可)
- ごみは全て持ち帰りをお願いします。
- 体育館での音楽の利用は可能です。(大音量でのご利用はお控えください)
- 練習試合については、校庭・体育館共に可です。(練習試合で利用する際は、受付の際に学校警備員に申し出てください。)

< 2025年4月 >	定員	1	2	3	4	5	6	7	8	9	10	11	12	13	14
		火	水	木	金	土	日	月	火	水	木	金	土	日	月
校庭(地域子ども団体利用時間)	-	○	○	○	○	○	○	○	○	○	○	○	○	○	○
校庭(団体開放)	-	対象外	対象外	対象外	対象外	△	△	対象外	対象外	対象外	対象外	対象外	○	○	対象外
体育館(団体開放)	-	○	○	○	○	○	○	○	○	○	○	○	○	○	○
校庭(目的外使用)	-	○	○	○	○	△	○	○	○	○	○	○	○	○	○

メニュー

< 前に戻る

> 次へ進む

15

- 4 利用したい日付を選択して、「次へ進む」ボタンを押します。（複数選択可能です。）

< 2025年4月 >		定員	1	2	3	4	5	6	7	8	9	10	11	12	13	14
			火	水	木	金	土	日	月	火	水	木	金	土	日	月
校庭（地域子ども団体利用時間）	-	<input checked="" type="radio"/>	<input type="radio"/>	<input type="radio"/>	<input type="radio"/>	<input type="radio"/>	<input type="radio"/>	<input type="radio"/>	<input type="radio"/>	<input type="radio"/>	<input type="radio"/>	<input type="radio"/>	<input type="radio"/>	<input type="radio"/>	<input type="radio"/>	<input type="radio"/>
校庭（団体開放）	-	対象外	対象外	対象外	対象外	△	△	対象外	対象外	対象外	対象外	対象外	対象外	○	○	対象外
体育館（団体開放）	-	<input checked="" type="radio"/>	<input type="radio"/>	<input type="radio"/>	<input type="radio"/>	<input type="radio"/>	<input type="radio"/>	<input type="radio"/>	<input type="radio"/>	<input type="radio"/>	<input type="radio"/>	<input type="radio"/>	<input type="radio"/>	<input type="radio"/>	<input type="radio"/>	<input type="radio"/>
校庭（日の外使用）	-	<input checked="" type="radio"/>	<input type="radio"/>	<input type="radio"/>	<input type="radio"/>	△	○	○	○	○	○	○	○	○	○	○

[メニュー](#)
[< 前に戻る](#)
[次へ進む >](#)

- 5 利用したい時間帯を選択して、「次へ進む」ボタンを押します。（複数選択可能です。）

☐ 空きあり
 ☒ 空きなし
 ☐ 申込対象外

### 菅刈小学校

**校庭（地域子ども団体利用時間）**

2025年4月1日(火)	定員	17:00 ~ 19:00
校庭（地域子ども団体利用時間）	-	<input type="radio"/>

**体育館（団体開放）**

2025年4月1日(火)	定員	18:30 ~ 21:00
体育館（団体開放）	-	<input checked="" type="radio"/>

[< 前に戻る](#)
[次へ進む >](#)

#### 記号の見方

○：コマが空いています。

×：コマが埋まっています。

－：申込できない期間、または利用できない団体区分です。

6 「利用人数」、「使用目的」を入力し、「確定」ボタンを押します。

予約申込 詳細申請

以下の詳細申請項目を全て申請して、「確定」ボタンを押してください。

施設	利用日	時間帯
青刈小学校 校庭（地域子ども団体利用時間）	2025/4/1(火)	17:00～19:00

利用人数 必須

10 人

使用目的 必須

施設を使用する目的を選んでください。

サッカー（小学生）（学校） Tボール（小学生）（学校） フラッグフットボール小学生屋外

同時に複数のコマを申請している場合、「まだ詳細申請をしていない他の申込も同じ申請内容にしますか？」というメッセージが出てくるため、「はい」を選択すると入力を省略することができます。

確定

7 申込内容の確認を行い、「申込」ボタンを押します。

メニュー > 施設の検索 > 施設別空き状況 > 時間帯別空き状況 > 詳細申請 > 申込確認 > 申込完了

予約申込 内容確認

※まだ申込は完了していません。

申込内容を確認して、よろしければ「申込」ボタンを押してください。

青刈小学校 校庭（地域子ども団体利用時間）			
利用日	時間帯	施設使用料	備品使用料
2025/4/1(火)	17:00～19:00	0円	—

申込内容 申請内容変更

利用目的「サッカー（小学生）（学校）」、利用人数「10人」

備品 備品予約/変更

なし

**注意事項**

■ 青刈小学校 校庭（地域子ども団体利用時間）

- 空き施設予約期間終了後にキャンセルする場合は、施設予約システムでの取消処理に加えて、必ず学校へもキャンセルの電話連絡をしてください。
- なお、施設予約システムでの取消処理を行わずに当日施設を利用しなかった場合は、無断キャンセルとなります。無断キャンセルを1回行った場合は、事象が発生した日から1か月間、施設予約システムでの予約申込は行えなくなります。

内容を確認して 申込

## 8 申込完了です。使用料が表示されます。

目黒区

集合・スポーツ施設予約システム

目黒区ホームページ  
(学校向け) 利用開始：2024年01月14日

メッセージ  
ご利用の手引き  
FAQ / よくあるご質問  
色・文字サイズ変更  
ログアウト

メニュー > 施設の検索 > 施設別空き状況 > 時間別空き状況 > 詳細申請 > 申込確認 > **申込完了**

### 予約申込 完了

申込を受付しました。仮予約として受付している施設がありますので、ご注意ください。

合計 0 円

申込内容を印刷

地図で場所を確認

予約番号 2024-000047 合計 0円

晋刈小学校 校庭（地域子ども団体利用時間） 仮予約

利用日	時間帯	施設使用料	備品使用料
2025/4/1(火)	17:00～19:00	0 円	-

申請内容

利用目的「サッカー（小学生）（学校）」、利用人数「10人」

備品 [備品予約/変更](#)

なし

#### ⚠ 注意事項

■ 晋刈小学校 校庭（地域子ども団体利用時間）

- ・ 空き施設予約期間終了後にキャンセルする場合は、施設予約システムでの取消処理に加えて、必ず学校へもキャンセルの電話連絡をしてください。
- ・ なお、施設予約システムでの取消処理を行わずに当日施設を利用しなかった場合は、無断キャンセルとなります。無断キャンセルを1回行った場合は、事象が発生した日から1か月間、施設予約システムでの予約申込は行えなくなります。

## 7 オンラインクレジットカード決済

### 1 マイメニューの「クレジット決済」を選択します。



＜予約完了時にそのままクレジット決済を行う場合＞

予約申込完了画面で、「クレジット決済」のボタンを押し、支払いを行うことも可能です。  
ただし、取消しによる還付を防ぐため、できる限り、利用当日のお支払いにご協力をお願いします。

**目黒区**  
目黒区施設予約システム

メニュー > 施設の検索 > 施設別空き状況 > 時間帯別空き状況 > 詳細申請 > 申込確認 > **申込完了**

予約申込 完了

申込を受付しました。仮予約として受付している施設がありますので、ご注意ください。

合計 400 円

申込内容を印刷 地図で場所を確認

予約番号 2024-000716 合計 400円

駒場住区センター 201 【旧第1会議室】 仮予約

利用日	時間帯	施設使用料	備品使用料
2025/2/11(火)	9:00～12:00	400 円	—

申込内容

利用目的「大会・式典」、利用人数「1人」、参加費等の有無「なし」

支払期限

**2025/2/11(火)**

**注意事項**

■ 駒場住区センター 201 【旧第1会議室】

※この料金は基本額です。

- ・入場料の有無等により異なる場合があります。
- ・利用手続き（申請・使用料の支払等）期限は上記の通りです。  
期限までに各施設の窓口で利用手続きをしてください。  
利用手続きの無い場合は、仮予約は取消されます。
- この予約を取消した場合や、期限までに利用手続きがなく取消された場合は、同一コマに再予約できません。
- ・施設により休館日が異なります。目黒区ホームページの施設案内ページよりご確認ください。

詳しくは、駒場住区会議室（03-3469-2613）までお問い合わせください。  
クレジット決済しない方はこちら

メニュー

**クレジット決済**

このボタンを押下



2 クレジット決済を行いたい予約を選択する画面に遷移します。

クレジット決済は1予約ずつしか行えません。クレジット決済を行いたい予約の「決済」ボタンを押します。

目黒区

目黒区施設予約システム

クレジット決済 選択

クレジット決済 確認

クレジット決済 注意事項

クレジット決済 完了

クレジット決済 選択

クレジット決済を行う予約の「決済」ボタンを押してください。  
「+表示条件を指定」を押すと、表示期間、状態での予約の絞り込みが可能です。  
※金額の変更または還付が発生している場合、もう一度決済のお手続きが必要です。  
一度クレジットでお支払い済の予約は全額返金処理され、必要な金額を差し引いた金額で再度決済処理が行われます。

+ 表示条件を指定

駒場住区センター

状態	予約番号	利用日 利用時間帯	室場 面名	クレジット 取消予定額	クレジット 決済予定額	クレジット 決済
仮予約	2024-000716	2025/2/11(火) 9:00~12:00	201【旧第1会議室】	0円	400円	決済

このボタンを押下

3 クレジット決済の内容を確認する画面に遷移します。決済予定額等を確認し、問題なければ「確定」ボタンを押します。

目黒区

目黒区施設予約システム

クレジット決済 確認

クレジット決済 注意事項

クレジット決済 完了

クレジット決済 確認

選択された予約のクレジット決済を行います。よろしければ「確定」ボタンを押してください。  
※金額の変更または還付が発生している場合、もう一度決済のお手続きが必要です。  
一度クレジットでお支払い済の予約は全額返金処理され、必要な金額を差し引いた金額で再度決済処理が行われます。

駒場住区センター

予約番号	利用日	利用時間帯	室場 面名
2024-000716	2025/2/11(火)	9:00~12:00	201【旧第1会議室】

決済処理を行う予定のクレジット決済は以下の通りです。

決済予定額 400 円

メニュー

前に戻る

確定

このボタンを押下

#### 4 クレジット決済の注意事項を確認する画面に遷移します。

「同意します」ボタンを押下すると、「次へ進む」ボタンが押せるようになります。

The screenshot shows the 'Credit Settlement Notice' page. At the top, there is a header with the '目黒区' (Minami-Ku) logo and navigation links. The main content area is titled 'クレジット決済 注意事項' (Credit Settlement Notice). A large box in the center contains the text '学校施設の注意事項が表示されます。' (School facility notices will be displayed). Below this, a smaller box contains the text '内容に同意いただける場合のみクレジットカード決済の手続きに進んでください。' (Please proceed with the credit card payment process only if you agree with the content). At the bottom, there is a button labeled '同意します' (I agree). A red dashed box highlights this button with the text '「同意します」を押下' (Press 'I agree'). Below the button, there is a red text prompt: '「次へ進む」ボタンを押すと外部サイトに移動します' (Pressing the 'Next' button will move you to an external site). A red dashed box highlights the '次へ進む' (Next) button with the text 'このボタンを押下' (Press this button). The footer contains a 'メニュー' (Menu) button and navigation links for '前に戻る' (Previous) and '次へ進む' (Next).

目黒区

目黒区施設予約システム

クレジット決済 注意事項

学校施設の注意事項が表示されます。

内容に同意いただける場合のみクレジットカード決済の手続きに進んでください。

同意します

「次へ進む」ボタンを押すと外部サイトに移動します

このボタンを押下

メニュー

前に戻る

次へ進む

## 5 決済代行業者の画面に遷移します。

クレジットカード情報を入力し、「お支払い」ボタンを押します。

## 6 クレジット決済完了です。

**目黒区**  
目黒区施設予約システム

クレジットカード決済 完了

メニュー > クレジット決済 選択 > クレジット決済 確認 > クレジット決済 注意事項 > クレジット決済 完了

### クレジット決済 完了

選択された予約のクレジット決済の受付が完了しました。  
結果が反映されるまで時間がかかる場合があります。

**駒場住区センター**

予約番号	利用日	利用時間帯	室場 面名
2024-000716	2025/2/11(火)	9:00~12:00	201 【旧第1会議室】

決済処理を行ったクレジット決済は以下の通りです。

決済予定額 **400 円**    収納番号 **0132025012981546**

## 7 クレジット決済が完了すると、施設予約システムに登録されているメールアドレスに決済完了のメールが届きます。

💡 決済完了メールは、施設予約システムに登録されているメールアドレスに届きます。クレジット決済した方と別の方のメールアドレスが登録されている場合は、登録されている方のメールアドレスへ送信されます。

件名 目黒区施設予約システム 決済完了通知

クレジット決済団体 様

目黒区施設予約システムからのお知らせです。

以下のクレジット決済が完了しました。

収納番号：0382025020360943

決済額：800円

利用日：2025年2月22日

利用時刻：9時～12時

利用施設：東山社会教育館 201【旧第1研修室】

使用料：800円

【※】

本メールは、利用承認書の代わりとなります。

当日利用前に受付にご提示ください。

なお、体育施設については当日利用前に身分証明書を併せて受付にご提示ください。

本メールに心当たりがない場合やご不明な点等がありましたら、

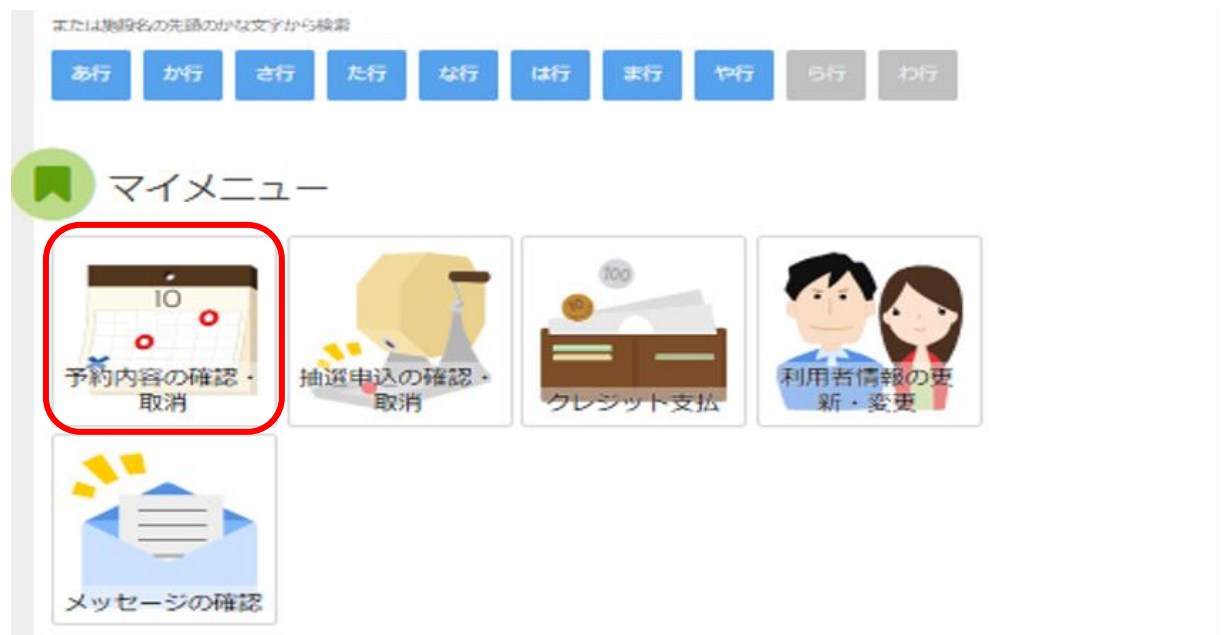
お手数ですが下記のコールセンターへお問い合わせください。

TEL：03-5431-5932

（受付時間：平日9:00～21:00）

## 8 予約の取消・還付

- 1 マイメニューの「予約内容の確認・取消」を選択します。



- 2 取消したい予約を選択し、「次へ進む」を押します。

### 予約内容の確認・取消

○予約の取消を行う場合は「取消」ボタンを選択し、「次へ進む」ボタンを押してください。(複数選択できます。)  
なお、取消が行えるのは、「仮予約」のみです。  
クレジットで支払済の場合は、「本予約」でも利用開始時間まで取消を行うことが可能です。  
○予約内容や納付状況を確認する場合は「詳細」ボタンを押してください。  
○備品(付帯設備)の追加予約や変更をする場合は「備品予約変更」ボタンを押してください。  
○当日の天候不測等による屋外施設の使用可否については、「施設検察画面」のお知らせ欄をご確認いただくか、施設にお問い合わせください。  
<注意> スポーツ施設の場合は備品(付帯設備)の事前受付は行っていません。利用手続きを行う時に施設の窓口でお申込みください。

[+ 表示条件を測定](#) [クレジット決済画面](#) [登録済利用者団体区分](#) [一覧を印刷](#)

[宮川小学校](#) 校庭(地域子ども団体利用時間)

状態	予約番号	利用日	時間帯	使用料	詳細	備品	取消
① 仮予約	-	2024-000047	2025/4/1(火)	17:00~19:00	0円	<a href="#">詳細</a>	<a href="#">備品</a> <a href="#">取消</a>

[次へ進む](#)

### 3 内容を確認し、「取消」ボタンを押します。

メニュー > 予約確認 > **予約取消確認** > 予約取消完了

## 予約の取消 確認

以下の予約の取消を行います。内容がよろしければ「取消」ボタンを押してください。

状態	施設名	利用日	時間帯	還付額
① 仮予約	-	2025/4/1(火)	17:00～19:00	-

[前に戻る](#) **取消**

### 4 予約の取消は完了です。

取消した予約がクレジット決済済みであり、かつ還付が発生する場合は、続いて還付（クレジット決済の取消）の手続きを行います。

目黒区  
集会・スポーツ施設予約システム

メニュー > 予約確認 > 予約取消確認 > **予約取消完了**

## 予約の取消 完了

以下の予約を取消しました。

**クレジット決済画面** [一覧を印刷](#)

状態	施設名	利用日	時間帯	還付額
① 仮予約	-	2025/4/1(火)	17:00～19:00	-

💡 還付が発生する場合は、「クレジット決済画面」から還付（クレジット決済の取消）

手続きが必要です。

**予約の取消を行っただけでは、使用料は還付されません！！**

💡 空き施設予約期間終了後に取消を行った場合は、必ず学校へもキャンセルの連絡を行ってください。



## 5 クレジット決済選択画面で、取消を行いたい予約の「決済」ボタンを押します。

目黒区  
目黒区施設予約システム

メニュー > クレジット決済 選択 > クレジット決済 確認 > クレジット決済 注意事項 > クレジット決済 完了

### クレジット決済 選択

クレジット決済を行う予約の「決済」ボタンを押してください。  
「+表示条件を指定」を押すと、表示期間、状態での予約の絞り込みが可能です。  
※金額の変更または返付が発生している場合、もう一度決済のお手続きが必要です。  
一度クレジットでお支払い済みの予約は全額返金処理され、必要な金額を差し引いた金額で再度決済処理

+ 表示条件を指定

東山社会教育館

状態	予約番号	利用日 利用時間帯	室場 面名	クレジット 取消予定額	クレジット 決済予定額	クレジット 決済
取消済	2024-002583	2025/2/26(水) 9:00~12:00	201 【旧第1研修室】	800円	0円	決済

「クレジット取消予定額」に  
取消した場合の還付金額  
が表示されています。

このボタンを押下

メニュー

## 6 クレジット取消予定額を確認し、「確定」ボタンを押します。

目黒区  
目黒区施設予約システム

メニュー > クレジット決済 選択 > クレジット決済 確認 > クレジット決済 注意事項 > クレジット決済 完了

### クレジット決済 確認

選択された予約のクレジット決済を行います。よろしければ「確定」ボタンを押してください。  
※金額の変更または返付が発生している場合、もう一度決済のお手続きが必要です。  
一度クレジットでお支払い済みの予約は全額返金処理され、必要な金額を差し引いた金額で再度決済処理が行われます。

東山社会教育館

予約番号	利用日	利用時間帯	室場 面名
2024-002583	2025/2/26(水)	9:00~12:00	201 【旧第1研修室】

取消処理を行う予定のクレジット決済は以下の通りです。  
窓口還付予定額については、お支払いした施設にて還付受付を行っていただく必要があります。

クレジット取消予定額 800 円    取消収納番号 0382025020314463

このボタンを押下

メニュー

前に戻る    確定

- 7 クレジット決済注意事項が表示されます。  
「同意します」ボタンを選択し、「次へ進む」ボタンを押します。

目黒区

目黒区施設予約システム

クレジット決済団体 さん  
(地域) 有効期限: 2027年01月29日

メッセージ

ご利用の手引き

FAQ / よくあるご質問

色・文字サイズ変更

ログアウト

メニュー > クレジット決済 選択 > クレジット決済 確認 > クレジット決済 注意事項 > クレジット決済 完了

## クレジット決済 注意事項

「クレジット決済可能期間について」  
決済結果の発表日または仮予約申し込みから14日後まで、仮予約から利用日の間の日数が14日に達

学校施設の注意事項が表示されます。

内容に同意いただける場合のみクレジットカード決済の手続きに進んでください。

上記内容に同意する場合は「同意します」ボタンを選択してください。

同意します

「次へ進む」ボタンを押すと外部サイトに移動します

メニュー

< 前に戻る

> 次へ進む

## 8 還付（クレジット決済の取消）の手続きは完了です。

目黒区

目黒区施設予約システム

クレジット決済団体さん  
(地域) 有効期限: 2027年01月29日

メッセージ

ご利用の手引き

FAQ / よくあるご質問

色・文字サイズ変更

ログアウト

メニュー > クレジット決済 選択 > クレジット決済 確認 > クレジット決済 注意事項 > **クレジット決済 完了**

### クレジット決済 完了

選択された予約のクレジット決済の受付が完了しました。  
結果が反映されるまで時間がかかる場合があります。

東山社会教育館

予約番号	利用日	利用時間帯	室場 面名
2024-002583	2025/2/26(水)	9:00~12:00	201【旧第1研修室】

取消処理を行ったクレジット決済は以下の通りです。  
窓口還付予定額については、お支払いした施設にて還付受付を行っていただく必要があります。

クレジット取消予定額 **800 円**    取消収納番号 **0382025020314463**

メニュー

## 9 還付（クレジット決済の取消）手続きが完了すると、施設予約システムに登録されているメールアドレスに、クレジット決済取消完了のメールが届きます。

📧 クレジット決済取消完了メールは、施設予約システムに登録されているメールアドレスに届きます。還付（クレジット決済の取消）手続きした方と別の方のメールアドレスが登録されている場合は、登録されている方のメールアドレスへ送信されます。

件名 目黒区施設予約システム 決済取消完了通知

クレジット決済団体 様

目黒区施設予約システムからのお知らせです。

以下のクレジット決済を取消しました。

収納番号: 0382025020314463

決済取消額: 800円

利用日: 2025年2月26日

利用時刻: 9時~12時

利用施設: 東山社会教育館 201【旧第1研修室】

本メールに心当たりがない場合やご不明な点等がありましたら、  
お手数ですが下記のコールセンターへお問い合わせください。

TEL: 03-5431-5932

(受付時間: 平日9:00~21:00)

## 9 操作に関する問い合わせ

### － 施設予約システムの操作に関するコールセンター －

電話番号：03-5431-5932  
月曜日～金曜日（祝祭日・年末年始を除く）9時～21時

施設予約システムの操作方法はコールセンターへお問い合わせください。

その他、学校施設の利用等に関するお問い合わせは、スポーツ振興課 管理係  
（03-5722-9690）へご連絡ください。（平日 8時30分～17時）

名称	施設予約システム操作マニュアル (学校施設団体開放)
発行	目黒区文化・スポーツ部スポーツ振興課管理係
電話	03-5722-9690
発行日	令和7年7月