

令和3年度 報酬改定についての説明動画

～小規模多機能型居宅介護編～



目黒区
Meguro City

住みたいまち、住み続けたいまち目黒





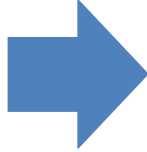

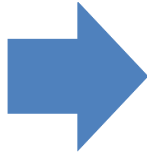
令和3年度介護報酬改定の主な事項について

4.(1) 小規模多機能型居宅介護

改定事項

- 小規模多機能型居宅介護 基本報酬
- 新型コロナウイルス感染症に対応するための特例的な評価
- ① 2(1)②認知症に係る取組の情報公表の推進★
- ② 2(1)③多機能系サービスにおける認知症行動・心理症状緊急対応加算の創設★
- ③ 2(1)④認知症介護基礎研修の受講の義務づけ★
- ④ 2(2)①看取り期における本人の意思に沿ったケアの充実
- ⑤ 2(2)⑧通所困難な利用者の入浴機会の確保★
- ⑥ 2(4)⑤緊急時の宿泊ニーズへの対応の充実★
- ⑦ 2(7)①離島や中山間地域等におけるサービスの充実★
- ⑧ 2(7)③過疎地域等におけるサービス提供の確保★
- ⑨ 2(7)④地域の特性に応じた小規模多機能型居宅介護の確保★
- ⑩ 2(7)⑤特例居宅介護サービス費による地域の実情に応じたサービス提供の確保★
- ⑪ 3(1)①リハビリテーション・機能訓練、口腔、栄養の取組の一体的な推進★
- ⑫ 3(1)⑧生活機能向上連携加算の見直し★
- ⑬ 3(1)⑰通所系サービス等における口腔機能向上の取組の充実★
- ⑭ 4(1)①処遇改善加算の職場環境等要件の見直し★
- ⑮ 4(1)②介護職員等特定処遇改善加算の見直し★
- ⑯ 4(1)③サービス提供体制強化加算の見直し★
- ⑰ 4(2)⑩管理者交代時の研修の修了猶予措置★
- ⑱ 4(2)⑪介護老人福祉施設等の人員配置基準の見直し★
- ⑲ 5(1)①同一建物減算適用時等の区分支給限度基準額の計算方法の適正化★
- ⑳ 5(1)⑩介護職員処遇改善加算(Ⅳ)及び(Ⅴ)の廃止★

小規模多機能型居宅介護 基本報酬

単位数		<現行>		<改定後>	
同一建物に居住する者以外の者に対して行う場合					
(1月あたり)	要支援1	3,418単位		3,438単位	
	要支援2	6,908単位		6,948単位	
	要介護1	10,364単位		10,423単位	
	要介護2	15,232単位		15,318単位	
	要介護3	22,157単位		22,283単位	
	要介護4	24,454単位		24,593単位	
	要介護5	26,964単位		27,117単位	
同一建物に居住する者に対して行う場合					
(1月あたり)	要支援1	3,080単位			3,098単位
	要支援2	6,224単位		6,260単位	
	要介護1	9,338単位		9,391単位	
	要介護2	13,724単位		13,802単位	
	要介護3	19,963単位		20,076単位	
	要介護4	22,033単位		22,158単位	
	要介護5	24,295単位		24,433単位	
短期利用の場合					
(1日あたり)	要支援1	421単位		423単位	
	要支援2	526単位		529単位	
	要介護1	567単位		570単位	
	要介護2	634単位		638単位	
	要介護3	703単位		707単位	
	要介護4	770単位		774単位	
	要介護5	835単位		840単位	

概要

【全サービス（介護サービス情報公表制度の対象とならない居宅療養管理指導を除く）★】

- 介護サービス事業者の認知症対応力の向上と利用者の介護サービスの選択に資する観点から、全ての介護サービス事業者(居宅療養管理指導を除く)を対象に、研修の受講状況等、認知症に係る事業者の取組状況について、介護サービス情報公表制度において公表することを求めることとする。【通知改正】
具体的には、通知「「介護サービス情報の公表」制度の施行について」（平18老振発0331007）別添1について以下の改正を行う。

【現行】

別添1：基本情報調査票（下の表は、夜間対応型訪問介護の例）

事業所名：

事業所番号：

(枝番)

基本情報調査票：夜間対応型訪問介護

(20XX年XX月XX日現在)

計画年度	年度	記入年月日	
記入者名		所属・職名	

【見直し】

認知症介護指導者研修、認知症介護実践リーダー研修、認知症介護実践者研修、その他の研修の欄を設け、受講人数を入力させる

3. 事業所において介護サービスに従事する従業者に関する事項

従業者の教育訓練のための制度、研修その他の従業者の資質向上に向けた取組の実施状況

事業所で実施している従業者の資質向上に向けた研修等の実施状況

(その内容)

実践的な職業能力の評価・認定制度である介護プロフェッショナルキャリア段位制度の取組

アセッサー（評価者）の人数		人		
段位取得者の人数	レベル2①	レベル2②	レベル3	レベル4
	人	人	人	人

外部評価(介護プロフェッショナルキャリア段位制度)の実施状況

[] 0.なし・1.あり

★共通

2.(1)③ 多機能系サービスにおける 認知症行動・心理症状緊急対応加算の創設

概要

【小規模多機能型居宅介護★、看護小規模多機能型居宅介護】

- 在宅の認知症高齢者の緊急時の宿泊ニーズに対応できる環境づくりを一層推進する観点から、多機能系サービスについて、施設系サービス等と同様に、認知症行動・心理症状緊急対応加算を新たに創設する。【告示改正】

単位数

<現行>
なし

⇒

<改定後>

認知症行動・心理症状緊急対応加算 200単位/日 (新設)

算定要件等

- 医師が、認知症の行動・心理症状が認められるため、在宅での生活が困難であり、緊急に短期利用居宅介護を利用することが適当であると判断した者に対し、サービスを行った場合。利用を開始した日から起算して7日間を限度として算定。(※既往要件と同)

2. (2) 看取りへの対応の充実 (その1)

ガイドラインの取組推進

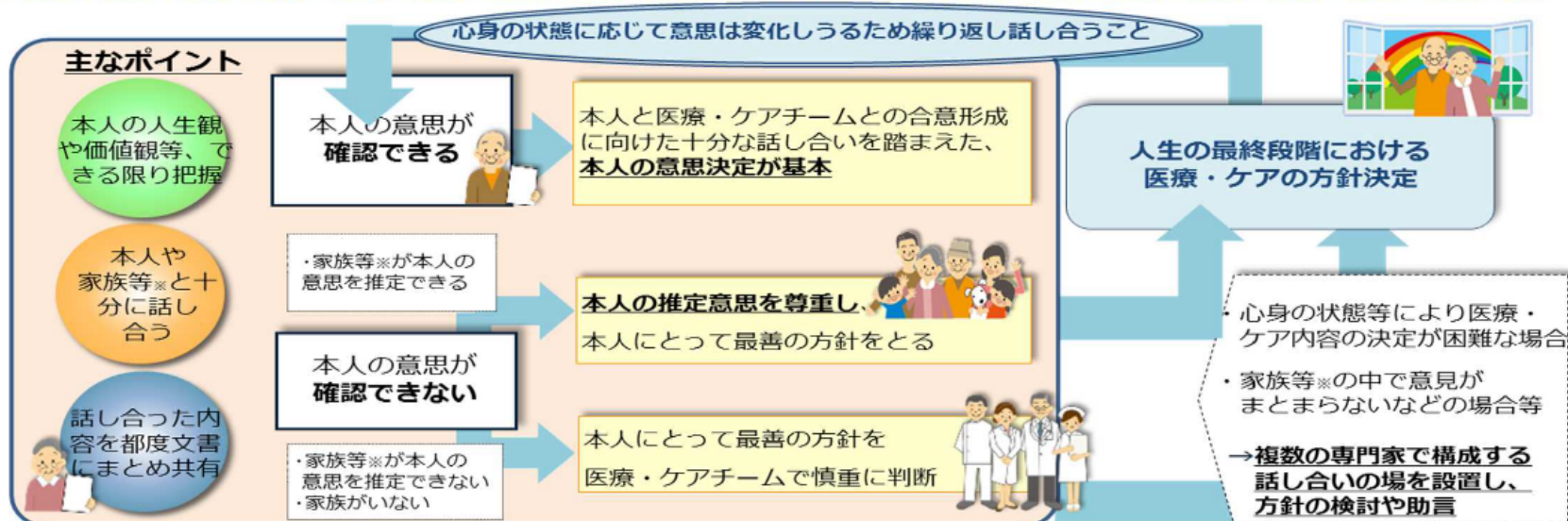
- 看取り期の本人・家族との十分な話し合いや関係者との連携を一層充実させる観点から、基本報酬や看取りに係る加算の算定要件において、「人生の最終段階における医療・ケアの決定プロセスに関するガイドライン」等の内容に沿った取組を行うことを求める。

短期入所療養介護、小規模多機能型居宅介護、居宅介護支援、居住系サービス、施設系サービス

看取り期における本人・家族との十分な話し合いや他の関係者との連携を一層充実させる観点から、訪問看護等のターミナルケア加算における対応と同様に、**基本報酬**（介護医療院、介護療養型医療施設、短期入所療養介護（介護老人保健施設によるものを除く））や看取りに係る加算の算定要件において、「人生の最終段階における医療・ケアの決定プロセスに関するガイドライン」等の内容に沿った取組を行うことを求める【告示改正、通知改正】。施設系サービスについて、サービス提供にあたり、本人の意思を尊重した医療・ケアの方針決定に対する支援に努めることを求める。【通知改正】

「人生の最終段階における医療・ケアの決定プロセスに関するガイドライン」における意思決定支援や方針決定の流れ（平成30年版）

人生の最終段階における医療・ケアについては、医師等の医療従事者から本人・家族等へ適切な情報の提供と説明がなされた上で、介護従事者を含む多専門職種からなる医療・ケアチームと十分な話し合いを行い、本人の意思決定を基本として進めること。



※本人が自らの意思を伝えられない状態になる可能性があることから、話し合いに先立ち特定の家族等を自らの意思を推定する者として前もって定めておくことが重要である。
※家族等には広い範囲の人(親しい友人等)を含み、複数人存在することも考えられる。

2.(2)① 看取り期における本人の意思を尊重したケアの充実

概要

【短期入所療養介護、小規模多機能型居宅介護、居宅介護支援、特定施設入居者生活介護、地域密着型特定施設入居者生活介護、認知症対応型共同生活介護、介護老人福祉施設、地域密着型介護老人福祉施設入所者生活介護、介護老人保健施設、介護療養型医療施設、介護医療院】

- 看取り期における本人・家族との十分な話し合いや他の関係者との連携を一層充実させる観点から、訪問看護等のターミナルケア加算における対応と同様に、基本報酬（介護医療院、介護療養型医療施設、短期入所療養介護（介護老人保健施設によるものを除く））や看取りに係る加算の算定要件において、「人生の最終段階における医療・ケアの決定プロセスに関するガイドライン」等の内容に沿った取組を行うことを求める。【告示改正、通知改正】
- 施設系サービスについて、サービス提供にあたり、本人の意思を尊重した医療・ケアの方針決定に対する支援に努めることを求める。【通知改正】

算定要件等

- ターミナルケアに係る要件として、以下の内容等を通知等に記載する。
 - ・ 「人生の最終段階における医療・ケアの決定プロセスに関するガイドライン」等の内容に沿った取組を行うこと。
- 施設サービス計画の要件として、以下の内容等を運営基準の通知に記載する
 - ・ 施設サービス計画の作成にあたり、本人の意思を尊重した医療・ケアの方針決定に対する支援に努めること。

2.(2)⑧ 通所困難な利用者の入浴機会の確保

概要

【小規模多機能型居宅介護★、看護小規模多機能型居宅介護】

- 看取り期等で多機能系サービスへの通いが困難となった状態が不安定な利用者に入浴の機会を確保する観点から、多機能系サービスの提供にあたって、併算定できない訪問入浴介護のサービスを、多機能系サービス事業者の負担の下で提供することが可能であることを明確化する。【通知改正】

基準

<現行>

利用者の負担によって（看護）小規模多機能型居宅介護の一部を付添者等に行わせることがあってはならない。



<改定後>

利用者の負担によって（看護）小規模多機能型居宅介護の一部を付添者等に行わせることがあってはならない。
ただし、（看護）小規模多機能型居宅介護事業者の負担により、訪問入浴介護等のサービスの利用に供することは差し支えない。（追加）

※追加は <u>下線部</u>	（看護）小規模多機能型居宅介護	（参考）認知症グループホーム
指定地域密着型サービスの事業の人員、設備及び運営に関する基準 （平成18年3月14日厚生労働省令第34号）	（介護等） 第78条 2 指定小規模多機能型居宅介護事業者は、その利用者に対して、利用者の負担により、利用者の居宅又は当該サービスの拠点における小規模多機能型居宅介護従業者以外の者による介護を受けさせてはならない。 （準用） 第182条 （略）第78条、（中略）の規定は、指定看護小規模多機能型居宅介護の事業について準用する。（以下、略）	（介護等） 第99条 2 指定認知症対応型共同生活介護事業者は、その利用者に対して、利用者の負担により、当該共同生活住居における介護従業者以外の者による介護を受けさせてはならない。
指定地域密着型サービス及び指定地域密着型介護予防サービスに関する基準について （平成18年3月31日老計発第0331004号、老振発第0331004号、老老発第0331017号）	第3 地域密着型サービス 四 小規模多機能型居宅介護 4 運営に関する基準 （9）介護等 ② 同条第2項は、指定小規模多機能型居宅介護事業者は、指定小規模多機能型居宅介護のサービスを事業所の従業者に行わせなければならないことを定めたものであり、例えば、利用者の負担によって指定小規模多機能型居宅介護の一部を付添者等に行わせることがあってはならない。 <u>ただし、指定小規模多機能型居宅介護事業者の負担により、訪問入浴介護等のサービスの利用に供することは差し支えない。</u> 八 看護小規模多機能型居宅介護 4 運営に関する基準 （6）準用（基準第182条）（略）	第3 地域密着型サービス 五 認知症対応型共同生活介護 4 運営に関する基準 （6）介護等 ② 同条第2項は、指定認知症対応型共同生活介護事業所で提供されるサービスは施設サービスに準じ、当該共同生活住居において完結する内容であることを踏まえ、当該事業所の従業者でないいわゆる付添者による介護や、居宅療養管理指導を除く他の居宅サービスを、入居者にその負担によって利用させることができないこととしたものである。 <u>ただし、指定認知症対応型共同生活介護事業者の負担により、通所介護等のサービスの利用に供することは差し支えない。</u>

緊急時の宿泊対応の充実

- 認知症グループホーム、短期療養、多機能系サービスにおいて、緊急時の宿泊ニーズに対応する観点から、緊急時短期利用の受入日数や人数の要件等を見直す。【告示改正】

認知症グループホーム

- 利用者の状況や家族等の事情により介護支援専門員が緊急に利用が必要と認めた場合等を要件とする定員を超えての短期利用の受入れ（緊急時短期利用）について、地域における認知症ケアの拠点として在宅高齢者の緊急時の宿泊ニーズを受け止めることができるようにする観点から、以下の要件の見直しを行う。
 - 〔人数〕（現行）1事業所1名まで → （改定後）1ユニット1名まで
 - 〔日数〕（現行）7日以内 → （改定後）7日以内を原則として、利用者家族の疾病等やむを得ない事情がある場合には14日以内
 - 〔部屋〕（現行）個室 → （改定後）「おおむね7.43㎡/人でプライバシーの確保に配慮した個室的なしつらえ」が確保される場合には、個室以外も認める。

短期入所療養介護

- 緊急短期入所受入加算について、以下の要件の見直しを行う。
 - 〔日数〕（現行）7日以内 → （改定後）7日以内を原則として、利用者家族の疾病等やむを得ない事情がある場合には14日以内

小規模多機能型居宅介護、看護小規模多機能型居宅介護

- 事業所の登録定員に空きがあること等を要件とする登録者以外の短期利用（短期利用居宅介護費）について、登録者のサービス提供に支障がないことを前提に、宿泊室に空きがある場合には算定可能とする。

3. (1) リハビリテーション・機能訓練、口腔、栄養の取組の連携・強化 (その1)

計画作成や多職種間会議でのリハ、口腔、栄養専門職の関与の明確化

【訪問リハビリテーション、通所系サービス、短期入所系サービス、多機能系サービス、居住系サービス、施設系サービス】

- 加算等の算定要件とされている計画作成や会議について、リハ専門職、管理栄養士、歯科衛生士が必要に応じて参加することを明確化する。【通知改正】

(※) このほか、リハビリテーション・機能訓練、口腔、栄養に関する各種計画書（リハビリテーション計画書、栄養ケア計画書、口腔機能向上サービスの管理指導計画・実施記録）について、重複する記載項目を整理するとともに、それぞれの実施計画を一体的に記入できる様式も作成。

退院退所直後のリハの充実【訪問リハビリテーション、介護予防訪問リハビリテーション】

- 週6回を限度とする訪問リハについて、退院・退所直後のリハの充実を図る観点から、退院・退所日から3月以内は週12回まで算定可能とする。【通知改正】

通所介護や特養等における外部のリハ専門職等との連携による介護の推進

- 通所介護や特養等における外部のリハ専門職等との連携による自立支援・重度化防止に資する介護を図る生活機能向上連携加算について、訪問介護等と同様に、ICTの活用等により外部のリハ専門職等が事業所を訪問せずに利用者の状態を把握・助言する場合の評価区分を新たに設ける。【告示改正】

通所介護、地域密着型通所介護、認知症対応型通所介護、短期入所生活介護、特定施設入居者生活介護、地域密着型特定施設入居者生活介護、認知症グループホーム、介護老人福祉施設、地域密着型介護老人福祉施設

<現行>

生活機能向上連携加算 200単位/月

→

<改定後>

生活機能向上連携加算 (I) 100単位/月 (新設) ※3月に1回を限度

生活機能向上連携加算 (II) 200単位/月 (※現行と同じ)

※ (I) と (II) の併算定は不可。

〔算定要件〕※訪問介護等の加算と同様

<生活機能向上連携加算 (I) >

- ・ 訪問・通所リハビリテーションを実施している事業所又はリハビリテーションを実施している医療提供施設（病院にあっては許可病床数が200床未満のもの又は当該病院を中心とした半径4キロメートル以内に診療所が存在しない場合に限る。）の理学療法士等や医師からの助言（アセスメント・カンファレンス）を受けることができる体制を構築し、助言を受けた上で、機能訓練指導員等が生活機能の向上を目的とした個別機能訓練計画を作成等すること。
- ・ 理学療法士等や医師は、通所リハビリテーション等のサービス提供の場又はICTを活用した動画等により、利用者の状態を把握した上で、助言を行うこと。

概要

【訪問リハビリテーション★、通所介護、地域密着型通所介護、療養通所介護、認知症対応型通所介護★、通所リハビリテーション★、短期入所生活介護★、短期入所療養介護★、小規模多機能型居宅介護★、看護小規模多機能型居宅介護、特定施設入居者生活介護★、地域密着型特定施設入居者生活介護、認知症対応型共同生活介護★、介護老人福祉施設、地域密着型介護老人福祉施設入所者生活介護、介護老人保健施設、介護療養型医療施設、介護医療院】

- リハビリテーション・機能訓練、口腔、栄養の取組を一体的に運用し、自立支援・重度化防止を効果的に進める観点から見直しを行う。【通知改正】

算定要件等

- リハビリテーション・機能訓練、口腔、栄養に関する加算等の算定要件とされている計画作成や会議について、リハビリテーション専門職、管理栄養士、歯科衛生士が必要に応じて参加することを明確化する。
- リハビリテーション・機能訓練、口腔、栄養に関する各種計画書（リハビリテーション計画書、栄養ケア計画書、口腔機能向上サービスの管理指導計画・実施記録）について、重複する記載項目を整理するとともに、それぞれの実施計画を一体的に記入できる様式を設ける。

3.(1)⑧ 生活機能向上連携加算の見直し①

概要

【ア：通所介護、地域密着型通所介護、認知症対応型通所介護★、短期入所生活介護★、特定施設入居者生活介護★、地域密着型特定施設入居者生活介護、認知症対応型共同生活介護★、介護老人福祉施設、地域密着型介護老人福祉施設入所者生活介護、イ：訪問介護、定期巡回・随時対応型訪問介護看護、小規模多機能型居宅介護★】

- 生活機能向上連携加算について、算定率が低い状況を踏まえ、その目的である外部のリハビリテーション専門職等との連携による自立支援・重度化防止に資する介護の推進を図る観点から、以下の見直し及び対応を行う。
 - ア 通所系サービス、短期入所系サービス、居住系サービス、施設サービスにおける生活機能向上連携加算について、訪問介護等における同加算と同様に、ICTの活用等により、外部のリハビリテーション専門職等が当該サービス事業所を訪問せずに、利用者の状態を適切に把握し助言した場合について評価する区分を新たに設ける。【告示改正】
 - イ 訪問系サービス、多機能系サービスにおける生活機能向上連携加算（Ⅱ）について、サービス提供責任者とリハビリテーション専門職等がそれぞれ利用者の自宅を訪問した上で、共同してカンファレンスを行う要件に関して、要介護者の生活機能を維持・向上させるためには多職種によるカンファレンスが効果的であることや、業務効率化の観点から、同カンファレンスについては利用者・家族も参加するサービス担当者会議の前後に時間を明確に区分した上で実施するサービス提供責任者及びリハビリテーション専門職等によるカンファレンスでも差し支えないことを明確化する。【通知改正】
- ※ 外部のリハビリテーション専門職等の連携先を見つけやすくするため、生活機能向上連携加算の算定要件上連携先となり得る訪問・通所リハビリテーション事業所が任意で情報を公表するなどの取組を進める。

3.(1)⑧ 生活機能向上連携加算の見直し②

単位数 (ア)

<現行>

生活機能向上連携加算 200単位/月

<改定後>

⇒ 生活機能向上連携加算 (Ⅰ) 100単位/月 (新設) (※3月に1回を限度)

生活機能向上連携加算 (Ⅱ) 200単位/月 (現行と同じ)

※ (Ⅰ) と (Ⅱ) の併算定は不可。

算定要件等 (ア)

<生活機能向上連携加算 (Ⅰ) > (新設)

- 訪問・通所リハビリテーションを実施している事業所又はリハビリテーションを実施している医療提供施設（病院にあっては、許可病床数200床未満のもの又は当該病院を中心とした半径4キロメートル以内に診療所が存在しないものに限る。）の理学療法士等や医師からの助言（アセスメント・カンファレンス）を受けることができる体制を構築し、助言を受けた上で、機能訓練指導員等が生活機能の向上を目的とした個別機能訓練計画を作成等すること。
- 理学療法士等や医師は、通所リハビリテーション等のサービス提供の場又はICTを活用した動画等により、利用者の状態を把握した上で、助言を行うこと。

<生活機能向上連携加算 (Ⅱ) > (現行と同じ)

- 訪問・通所リハビリテーションの理学療法士・作業療法士・言語聴覚士が利用者宅を訪問して行う場合又は、リハビリテーションを実施している医療提供施設（病院にあっては、許可病床数200床未満のもの又は当該病院を中心とした半径4キロメートル以内に診療所が存在しないものに限る。）の理学療法士・作業療法士・言語聴覚士・医師が訪問して行う場合に算定。

3. (1) リハビリテーション・機能訓練、口腔、栄養の取組の連携・強化 (その6)

通所介護等における口腔衛生管理や栄養ケア・マネジメントの強化

- 通所系サービス等について、介護職員等による口腔スクリーニングの実施を新たに評価する。管理栄養士と介護職員等の連携による栄養アセスメントの取組を新たに評価する。栄養改善加算において、管理栄養士が必要に応じて利用者の居宅を訪問する取組を求める。【告示改正】
- 認知症グループホームについて、管理栄養士が介護職員等へ助言・指導を行い栄養改善のための体制づくりを進めることを新たに評価する。

通所系サービス、多機能系サービス、居住系サービス

＜現行＞
栄養スクリーニング加算 5単位/回 → 口腔・栄養スクリーニング加算 (I) 20単位/回 (新設)
(※6月に1回算定可) 口腔・栄養スクリーニング加算 (II) 5単位/回 (新設)

〔算定要件〕

加算(I)は①及び②に、加算(II)は①又は②に適合すること。(加算(II)は併算定の関係で加算(I)が取得できない場合に限り取得可能)

- ① 当該事業所の従業者が、利用開始時及び利用中6月ごとに利用者の口腔の健康状態について確認を行い、当該利用者の口腔の健康状態に関する情報を当該利用者を担当する介護支援専門員に提供していること。
- ② 当該事業所の従業者が、利用開始時及び利用中6月ごとに利用者の栄養状態について確認を行い、当該利用者の栄養状態に関する情報(当該利用者が低栄養状態の場合にあっては、低栄養状態の改善に必要な情報を含む。)を当該利用者を担当する介護支援専門員に提供していること。

通所系サービス、看護小規模多機能型居宅介護

＜現行＞
栄養改善加算 150単位/回 → 栄養アセスメント加算 50単位/月 (新設)
(※1月に2回を限度) 栄養改善加算 200単位/回 ※看護小規模多機能型居宅介護を対象に加える

〔算定要件〕

＜栄養アセスメント加算＞ ※口腔・栄養スクリーニング加算(I)及び栄養改善加算との併算定は不可

- ・当該事業所の従業者として又は外部との連携により管理栄養士を1名以上配置していること
- ・利用者ごとに、管理栄養士、看護職員、介護職員、生活相談員その他の職種の者が共同して栄養アセスメントを実施し、当該利用者又はその家族に対してその結果を説明し、相談等に必要に応じ対応すること
- ・利用者ごとの栄養状態等の情報を厚生労働省に提出し、栄養管理の実施に当たって、当該情報その他栄養管理の適切かつ有効な実施のために必要な情報を活用していること (CHASEへのデータ提出とフィードバックの活用)

＜栄養改善加算＞ (追加要件) 栄養改善サービスの提供に当たって、必要に応じ居宅を訪問することを新たに求める。

認知症グループホーム

栄養管理体制加算 30単位/月 (新設)

〔算定要件〕

- ・管理栄養士(外部との連携含む)が、日常的な栄養ケアに係る介護職員への技術的助言や指導を行うこと。

概要

【通所介護、地域密着型通所介護、療養通所介護、認知症対応型通所介護★、通所リハビリテーション★、小規模多機能型居宅介護★、看護小規模多機能型居宅介護、特定施設入居者生活介護★、地域密着型特定施設入居者生活介護、認知症対応型共同生活介護★】

- 通所・居住系等のサービスについて、利用者の口腔機能低下を早期に確認し、適切な管理等を行うことにより、口腔機能低下の重症化等の予防、維持、回復等につなげる観点から、介護職員等が実施可能な口腔スクリーニングを評価する加算を創設する。その際、栄養スクリーニング加算による取組・評価と一体的に行う。【告示改正】
- 口腔機能向上加算について、CHASEへのデータ提出とフィードバックの活用による更なるPDCAサイクルの推進・ケアの向上を図ることを評価する新たな区分を設ける。【告示改正】

単位数

<現行>		<改定後>	
栄養スクリーニング加算	5単位/回	⇒	口腔・栄養スクリーニング加算（Ⅰ）20単位/回（新設）（※6月に1回を限度） 口腔・栄養スクリーニング加算（Ⅱ）5単位/回（新設）（※6月に1回を限度）
口腔機能向上加算	150単位/回	⇒	口腔機能向上加算（Ⅰ）150単位/回（現行の口腔機能向上加算と同様） 口腔機能向上加算（Ⅱ）160単位/回（新設）（※原則3月以内、月2回を限度） （※（Ⅰ）と（Ⅱ）は併算定不可）

算定要件等

<口腔・栄養スクリーニング加算（Ⅰ）>

- 介護サービス事業所の従業者が、利用開始時及び利用中6月ごとに利用者の口腔の健康状態及び栄養状態について確認を行い、当該情報を利用者を担当する介護支援専門員に提供していること（※栄養アセスメント加算、栄養改善加算及び口腔機能向上加算との併算定不可）

<口腔・栄養スクリーニング加算（Ⅱ）>

- 利用者が、栄養改善加算や口腔機能向上加算を算定している場合に、口腔の健康状態と栄養状態のいずれかの確認を行い、当該情報を利用者を担当する介護支援専門員に提供していること（※栄養アセスメント加算、栄養改善加算又は口腔機能向上加算を算定しており加算（Ⅰ）を算定できない場合にのみ算定可能）

<口腔機能向上加算（Ⅱ）>

- 口腔機能向上加算（Ⅰ）の取組に加え、口腔機能改善管理指導計画等の情報を厚生労働省に提出し、口腔機能向上サービスの実施にあたって当該情報その他口腔衛生の管理の適切かつ有効な実施のために必要な情報を活用していること

4.(1)③ サービス提供体制強化加算の見直し

【定期巡回・随時対応型訪問介護看護、夜間対応型訪問介護、訪問入浴介護★、訪問看護★、訪問リハビリテーション★、通所介護、地域密着型通所介護、療養通所介護、認知症対応型通所介護★、通所リハビリテーション★、短期入所生活介護★、短期入所療養介護★、小規模多機能型居宅介護★、看護小規模多機能型居宅介護、特定施設入居者生活介護★、地域密着型特定施設入居者生活介護、認知症対応型共同生活介護★、介護老人福祉施設、地域密着型介護老人福祉施設入所者生活介護、介護老人保健施設、介護療養型医療施設、介護医療院】

概要

○ サービス提供体制強化加算について、サービスの質の向上や職員のキャリアアップを一層推進する観点から、見直しを行う。【告示改正】

単位数・算定要件等

	資格・勤続年数要件			単位数
	加算Ⅰ(新たな最上位区分)	加算Ⅱ(改正前の加算Ⅰイ相当)	加算Ⅲ(改正前の加算Ⅰロ、加算Ⅱ、加算Ⅲ相当)	
訪問入浴介護 夜間対応型訪問介護	以下のいずれかに該当すること。 ①介護福祉士60%以上 ②勤続10年以上介護福祉士25%以上	介護福祉士40%以上又は介護福祉士、実務者研修修了者、基礎研修修了者の合計が60%以上	以下のいずれかに該当すること。 ①介護福祉士30%以上又は介護福祉士、実務者研修修了者、基礎研修修了者の合計が50%以上 ②勤続7年以上の者が30%以上	(訪問入浴) (夜間訪問) Ⅰ 44単位/回 Ⅰ 22単位/回 Ⅱ 36単位/回 Ⅱ 18単位/回 Ⅲ 12単位/回 Ⅲ 6単位/回
訪問看護 療養通所介護	—	—	(イ) 勤続7年以上の者が30%以上 (ロ) 勤続3年以上の者が30%以上	(訪看・訪リハ) (療養通所) (イ)6単位/回 (イ)48単位/月 (ロ)3単位/回 (ロ)24単位/月
訪問リハビリテーション	—	—	(イ) 勤続7年以上の者が1人以上 (ロ) 勤続3年以上の者が1人以上	
定期巡回・随時対応型訪問介護看護	以下のいずれかに該当すること。 ①介護福祉士60%以上 ②勤続10年以上介護福祉士25%以上	介護福祉士40%以上又は介護福祉士、実務者研修修了者、基礎研修修了者の合計が60%以上	以下のいずれかに該当すること。 ①介護福祉士30%以上又は介護福祉士、実務者研修修了者、基礎研修修了者の合計が50%以上 ②常勤職員60%以上 ③勤続7年以上の者が20%以上	Ⅰ 750単位/月 Ⅱ 640単位/月 Ⅲ 350単位/月
小規模多機能型居宅介護 看護小規模多機能型居宅介護	以下のいずれかに該当すること。 ①介護福祉士70%以上 ②勤続10年以上介護福祉士25%以上	介護福祉士50%以上	以下のいずれかに該当すること。 ①介護福祉士40%以上 ②常勤職員60%以上 ③勤続7年以上の者が30%以上	Ⅰ 750単位/月 Ⅱ 640単位/月 Ⅲ 350単位/月
通所介護、通所リハビリテーション 地域密着型通所介護 認知症対応型通所介護	以下のいずれかに該当すること。 ①介護福祉士70%以上 ②勤続10年以上介護福祉士25%以上	介護福祉士50%以上	以下のいずれかに該当すること。 ①介護福祉士40%以上 ②勤続7年以上30%以上	(予防通リハ以外) Ⅰ 22単位/回(日) Ⅱ 18単位/回(日) Ⅲ 6単位/回(日) (予防通リハ) Ⅰ 176単位/月 Ⅱ 144単位/月 Ⅲ 48単位/月
特定施設入居者生活介護※ 地域密着型特定施設入居者生活介護※ 認知症対応型共同生活介護	以下のいずれかに該当すること。 ①介護福祉士70%以上 ②勤続10年以上介護福祉士25%以上 ※印のサービスは、上記に加え、サービスの質の向上に資する取組を実施していること。	介護福祉士60%以上	以下のいずれかに該当すること。 ①介護福祉士50%以上 ②常勤職員75%以上 ③勤続7年以上30%以上	
短期入所生活介護、短期入所療養介護 介護老人福祉施設※ 地域密着型介護老人福祉施設※ 介護老人保健施設※、介護医療院※ 介護療養型医療施設※	以下のいずれかに該当すること。 ①介護福祉士80%以上 ②勤続10年以上介護福祉士35%以上 ※印のサービスは、上記に加え、サービスの質の向上に資する取組を実施していること。	介護福祉士60%以上	以下のいずれかに該当すること。 ①介護福祉士50%以上 ②常勤職員75%以上 ③勤続7年以上30%以上	

(注1) 表中、複数の単位が設定されているものについては、いずれか1つのみを算定することができる。

(注2) 介護福祉士に係る要件は、「介護職員の総数に占める介護福祉士の割合」、常勤職員に係る要件は「看護・介護職員の総数に占める常勤職員の割合」、勤続年数に係る要件は「利用者に直接サービスを提供する職員の総数に占める7年(一部3年以上勤続職員の割合)」である。

特養の併設の場合の兼務等の緩和

- 特養等の人員配置基準について、人材確保や職員定着の観点から、入所者の処遇や職員の負担に配慮しつつ、従来型とユニット型併設の場合の介護・看護職員の兼務、小多機と併設する場合の管理者・介護職員の兼務等の見直しを行う。【省令改正】

施設系サービス

- 従来型とユニット型を併設する場合において、入所者の処遇に支障がない場合、**介護・看護職員の兼務**を可能とする。

介護老人福祉施設、介護老人保健施設、小規模多機能型居宅介護

- 広域型特別養護老人ホーム又は介護老人保健施設と**小規模多機能型居宅介護事業所**を併設する場合において、入所者の処遇や事業所の管理上支障がない場合、**管理者・介護職員の兼務**を可能とする。

地域密着型介護老人福祉施設入所者生活介護

- **サテライト型居住施設**において、本体施設が特別養護老人ホーム・地域密着型特別養護老人ホームである場合に、本体施設の生活相談員により当該サテライト型居住施設の入所者の処遇が適切に行われていると認められるときは、**生活相談員を置かないこと**を可能とする。
- **地域密着型特別養護老人ホーム**（サテライト型居住施設を除く。）において、他の社会福祉施設等との連携を図ることにより当該地域密着型特別養護老人ホームの効果的な運営を期待することができる場合であって、入所者の処遇に支障がないときは、**栄養士を置かないこと**を可能とする。

(※) 入所者の処遇や職員の負担に配慮する観点から、食事、健康管理、衛生管理、生活相談等における役務の提供や設備の供与が入所者の身体的、精神的特性を配慮して適切に行われること、労働関係法令に基づき、職員の休憩時間や有給休暇等が適切に確保されていることなどの留意点を明示

概要

【介護老人福祉施設、地域密着型介護老人福祉施設入所者生活介護、特定施設入居者生活介護、地域密着型特定施設入居者生活介護】

- 介護老人福祉施設における日常生活継続支援加算及び特定施設入居者生活介護（介護付きホーム）における入居継続支援加算について、令和2年度に実施した介護ロボットの導入効果に関する実証結果を踏まえ、見守り機器やインカム、スマートフォン、介護記録ソフト等のICT等の複数のテクノロジー機器を活用する場合の新たな評価を行う。【告示改正】

単位数

- 変更なし
- ※ 介護老人福祉施設における日常生活継続支援加算（従来型） 3.6単位/日（ユニット型） 4.6単位/日
- ※ 特定施設入居者生活介護における入居継続支援加算（Ⅰ） 3.6単位/日（Ⅱ） 2.2単位/日

算定要件等

- 介護老人福祉施設における日常生活継続支援加算及び特定施設入居者生活介護（介護付きホーム）における入居継続支援加算について、テクノロジーを活用した複数の機器（見守り機器、インカム、記録ソフト等のICT、移乗支援機器）を活用し、利用者に対するケアのアセスメント評価や人員体制の見直しをPDCAサイクルによって継続して行う場合は、当該加算の介護福祉士の配置要件を緩和する。（現行6：1を7：1とする。）

(要件)

・テクノロジーを搭載した以下の機器を複数導入していること（少なくとも①～③を使用）

- ①入所者全員に見守り機器を使用
- ②職員全員がインカムを使用
- ③介護記録ソフト、スマートフォン等のICTを使用
- ④移乗支援機器を使用

・安全体制を確保していること（※）

※安全体制の確保の具体的な要件

- ①利用者の安全やケアの質の確保、職員の負担を軽減するための委員会を設置
- ②職員に対する十分な休憩時間の確保等の勤務・雇用条件への配慮
- ③機器の不具合の定期チェックの実施（メーカーとの連携を含む）
- ④職員に対するテクノロジー活用に関する教育の実施

- 見守り機器やICT等導入後、上記の要件を少なくとも3か月以上試行し、現場職員の意見が適切に反映できるよう、職員をはじめ実際にケア等を行う多職種の職員が参画する委員会（具体的要件①）において、安全体制やケアの質の確保、職員の負担軽減が図られていることを確認した上で届け出るものとする。

4.(2)⑩ 管理者交代時の研修の修了猶予措置

概要

【認知症対応型通所介護★、認知症対応型共同生活介護★、小規模多機能型居宅介護★、看護小規模多機能型居宅介護】

- 認知症グループホーム等の管理者の要件とされている認知症介護実践者研修及び認知症対応型サービス事業管理者研修の修了について、研修の実施時期が自治体によって他律的に決定されるものであることを踏まえ、計画作成担当者に係る措置と同様に、管理者が交代する場合において、新たな管理者が、市町村からの推薦を受けて都道府県に研修の申し込みを行い、研修を修了することが確実に見込まれる場合は、研修を修了していなくてもよい取扱いとする。なお、事業者の新規指定時には、管理者は原則どおり研修を修了していることを必要とする。 【通知改正】

基準

	代表者	管理者	計画作成担当者
交代時の研修の取扱い	半年後又は次回研修日程のいずれか早い日までに修了すればよい	なし ↓ 市町村からの推薦を受けて都道府県に研修の申込を行い、当該管理者が研修を修了することが確実に見込まれる場合はよい	市町村からの推薦を受けて都道府県に研修の申込を行い、当該計画作成担当者等が研修を修了することが確実に見込まれる場合はよい
根拠	解釈通知	なし ↓ 解釈通知	Q&A
取扱開始時期	H30年度～	なし ↓ R3年度～	H18年度～

(参考) 各サービスにおいて必要な研修

認知症対応型通所介護	—	—	—
認知症グループホーム	認知症対応型サービス事業開設者研修	認知症介護実践者研修 + 認知症対応型サービス事業管理者研修	認知症介護実践者研修
小規模多機能型居宅介護			認知症介護実践者研修 + 小規模多機能型サービス等計画作成担当者研修
看護小規模多機能型居宅介護			—

4. (2)⑪ 介護老人福祉施設等の人員配置基準の見直し②

概要

【介護老人福祉施設、介護老人保健施設、小規模多機能型居宅介護★】

- 人材確保や職員定着の観点から、広域型特別養護老人ホーム又は介護老人保健施設と小規模多機能型居宅介護事業所を併設する場合において、入所者の処遇や事業所の管理上支障がない場合、管理者・介護職員の兼務を可能とする。【省令改正】

基準

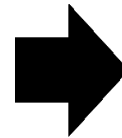
<現行>

広域型特養・介護老人保健施設と小規模多機能型居宅介護が併設する場合において、介護職員及び管理者の兼務は不可

<改定後>

⇒ 広域型特養と小規模多機能型居宅介護が併設する場合において、介護職員は入所者の処遇に支障がない場合に、管理者は管理上支障がない場合に限り、兼務可能

小規模多機能型居宅介護に併設する施設・事業所	介護職員の兼務	管理者の兼務
地域密着型介護老人福祉施設 地域密着型特定施設 認知症対応型共同生活介護事業所 介護療養型医療施設又は介護医療院	○	○
広域型の特別養護老人ホーム 介護老人保健施設	×	×
(留意事項) ・兼務できる施設・事業所は、「併設する施設・事業所」		



小規模多機能型居宅介護に併設する施設・事業所	介護職員の兼務	管理者の兼務
地域密着型介護老人福祉施設 地域密着型特定施設 認知症対応型共同生活介護事業所 介護療養型医療施設又は介護医療院	○	○
広域型の特別養護老人ホーム 介護老人保健施設	○	○
(留意事項) ・兼務できる施設・事業所は、「併設する施設・事業所」		

区分支給限度基準額の計算方法の一部見直し

- 通所系、多機能系サービスについて、利用者の公平性の観点から、同一建物減算適用時等の区分支給限度基準額の計算方法の見直しを行う。【告示改正】

通所系サービス、多機能系サービス

- 訪問系サービスの同一建物減算に関する取扱いを参考に、以下の対応を行う。

<同一建物減算等>

- ・ 通所系サービス、多機能系サービスの、同一建物減算等の適用を受ける利用者の区分支給限度基準額の管理については、当該減算を受ける者と受けない者との公平性の観点から、**減算の適用前（同一建物に居住する者以外の者に対して行う場合）の単位数を用いることとする。**

<規模別の基本報酬>

- ・ 通所介護、通所リハビリテーションの、大規模型を利用する者の区分支給限度基準額の管理については、通常規模型を利用する者との公平性の観点から、**通常規模型の単位数を用いることとする。**

(参考)【平成30年度介護報酬改定】集合住宅居住者への訪問介護等に関する減算及び区分支給限度基準額の計算方法の見直し等

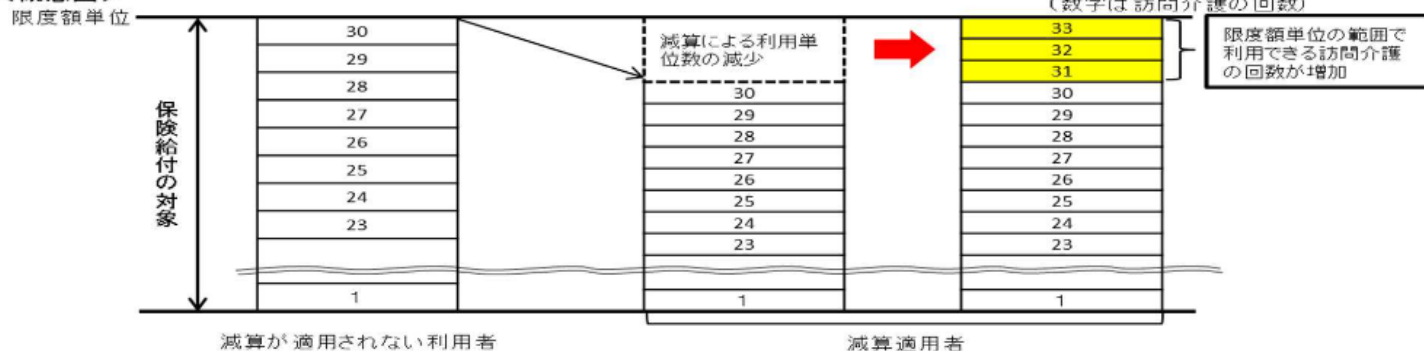
- 集合住宅居住者の区分支給限度基準額を計算する際には、減算前の単位数を用いることとする。

(参考) 有料老人ホーム等の入居者が利用する訪問介護に係る介護給付費の算定について (抜粋)
(平成29年10月19日付 会計検査院による意見表示)

<会計検査院が表示する意見(抜粋)>

- 介護給付費の算定に当たり、限度額の設定方法及び同一建物減算の趣旨を踏まえて保険給付の公平性が確保されるようにするために、同一建物減算の適用の有無により介護保険として利用できる訪問介護の回数に差違が生ずることのないようにするための措置を講ずるよう意見を表示する。

<概念図>



5.(1)① 同一建物減算適用時等の区分支給限度基準額の計算方法の適正化

概要

【通所介護、地域密着型通所介護、認知症対応型通所介護★、通所リハビリテーション★、小規模多機能型居宅介護★、看護小規模多機能型居宅介護】

- 訪問系サービスの同一建物減算適用時の区分支給限度基準額に関する取扱いを参考に、通所系サービス、多機能系サービスについて、以下の対応を行う。

<同一建物減算等>

- ・ 通所系サービス、多機能系サービスの同一建物減算等の適用を受ける利用者の区分支給限度基準額の管理については、当該減算を受ける者と受けない者との公平性の観点から、減算の適用前（同一建物に居住する者以外の者に対して行う場合）の単位数を用いることとする。【告示改正】

<規模別の基本報酬>

- ・ 通所介護、通所リハビリテーションの、大規模型を利用する者の区分支給限度基準額の管理については、通常規模型を利用する者との公平性の観点から、通常規模型の単位数を用いることとする。【告示改正】

（参考）【平成30年度介護報酬改定】集合住宅居住者への訪問介護等に関する減算及び区分支給限度基準額の計算方法の見直し等

○ 集合住宅居住者の区分支給限度基準額を計算する際には、減算前の単位数を用いることとする。

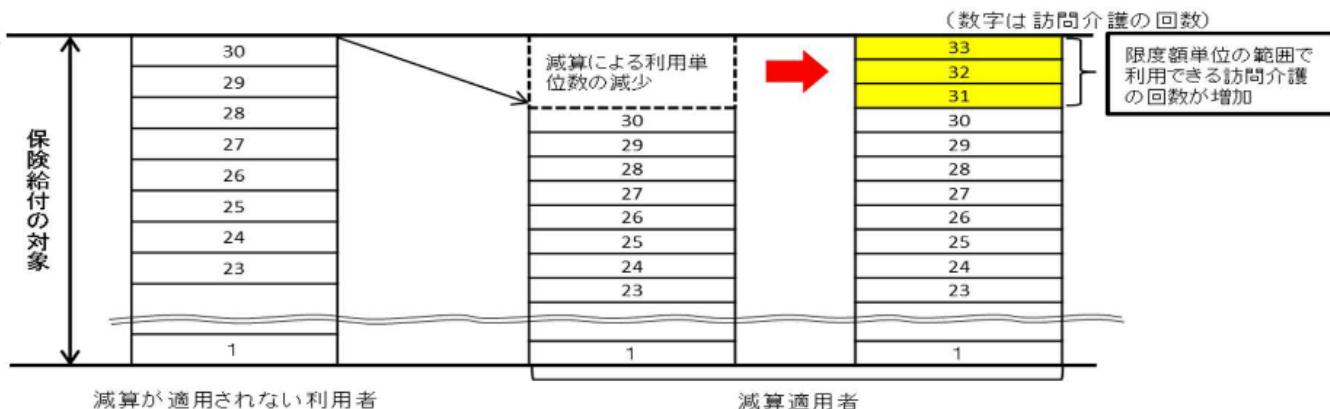
（参考）有料老人ホーム等の入居者が利用する訪問介護に係る介護給付費の算定について（抜粋）
（平成29年10月19日付 会計検査院による意見表示）

<会計検査院が表示する意見（抜粋）>

- 介護給付費の算定に当たり、限度額の設定方法及び同一建物減算の趣旨を踏まえて保険給付の公平性が確保されるようにするために、同一建物減算の適用の有無により介護保険として利用できる訪問介護の回数に差が生ずることのないようにするための措置を講ずるよう意見を表示する。

<概念図>

限度額単位



お疲れさまでした。

アンケートにご協力ください。
メールに記載のURLよりご回答ください。



目黒区
Meguro City

住みたいまち、住み続けたいまち目黒