

目黒区立目黒南中学校新築工事 工事説明会

日 時 : 2026年 3月 25日(水)19:00から

場 所 : 目黒区立原町住区センター

目次

| | |
|-------------|-------------|
| 1. 工事概要 | ・・・ P-1 |
| 2. 施工体制 | ・・・ P-2 |
| 3. 建物計画図 | ・・・ P-3～9 |
| 4. 施工要領 | ・・・ P-10～13 |
| 5. 工事車両経路図 | ・・・ P-14 |
| 6. 工程表 | ・・・ P-15 |
| 7. 仮設計画図 | ・・・ P-16～19 |
| 8. 家屋調査について | ・・・ P-20 |
| 9. 問合せ先 | ・・・ P-21 |

1. 工事概要

工事場所 : 目黒区洗足一丁目29番26号

工事期間 : 2026年4月1日 から 2029年2月28日まで
(予定)

計画建物

1. 校舎棟

構造 : 鉄筋コンクリート造、一部鉄骨造
階数 : 4階建て

2. 付属棟

構造 : 鉄筋コンクリート造
階数 : 1階建て

3. 駐輪場

構造 : 鉄骨造
階数 : 1階建て

その他 グラウンド、外構工作物、植栽帯等の整備

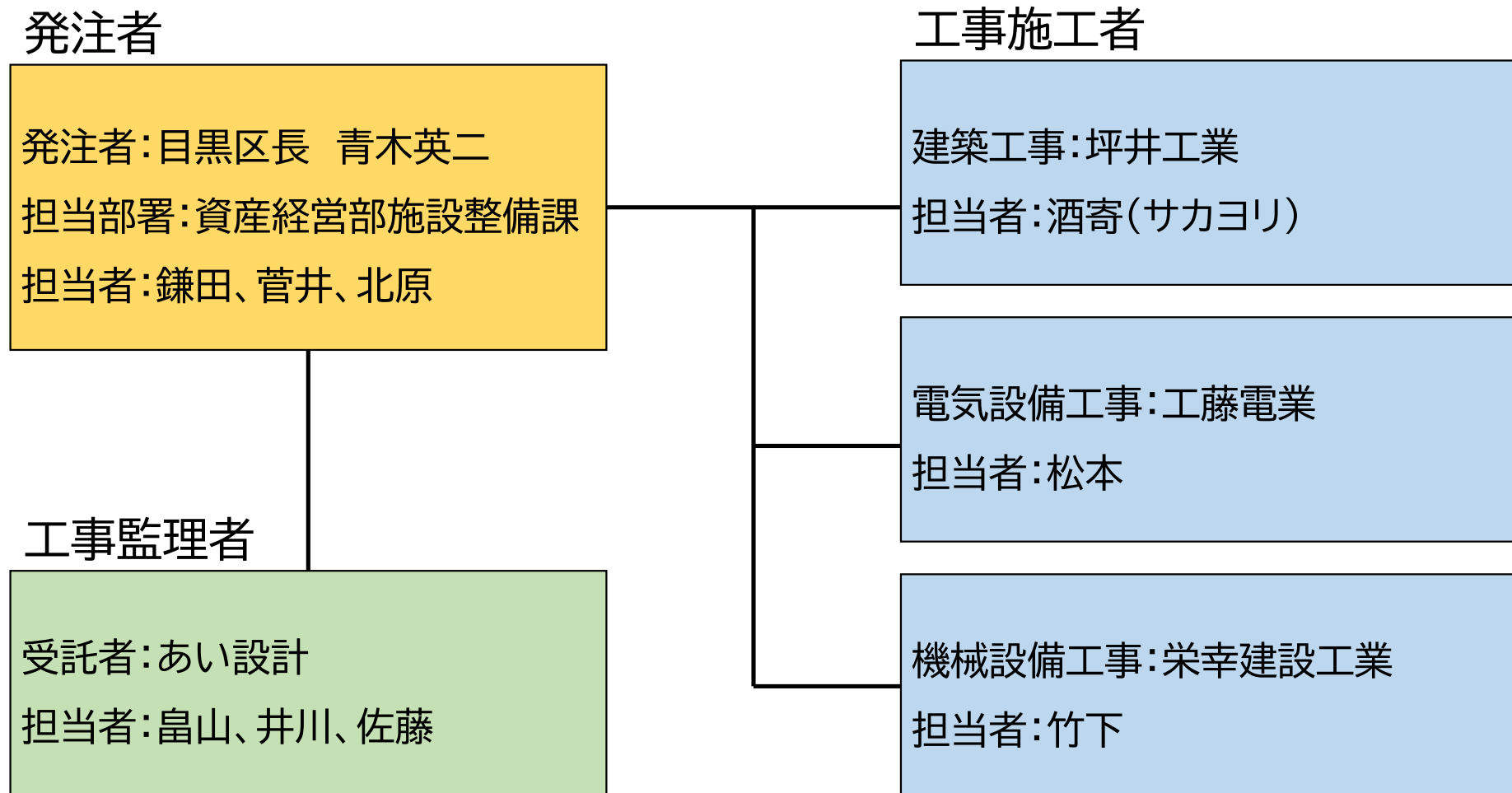
建物高さ : 16.87m

敷地面積 : 11,094.38㎡

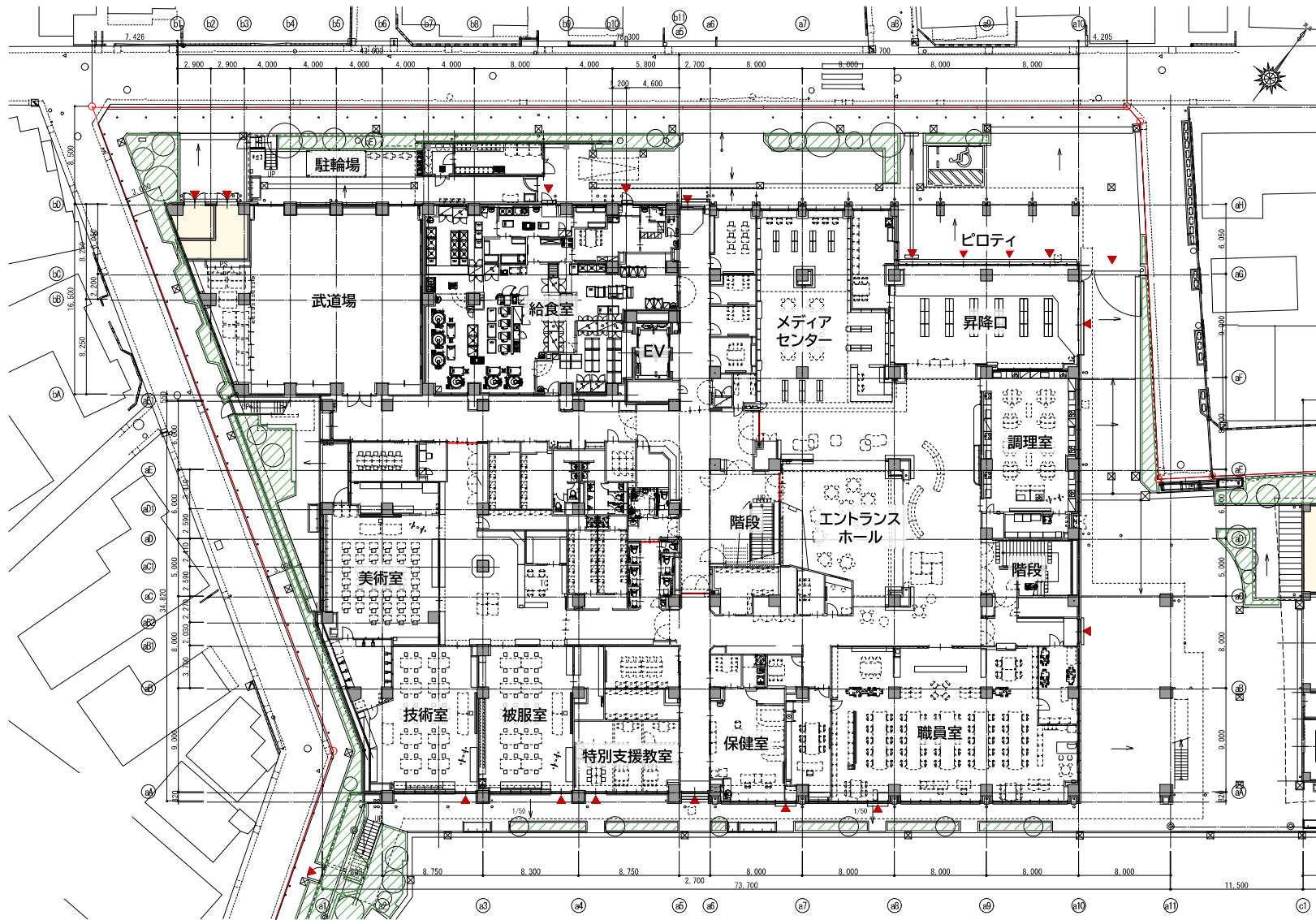
延床面積 : 10,431.34㎡ (校舎、付属棟及び駐輪場)

用 途 : 中学校

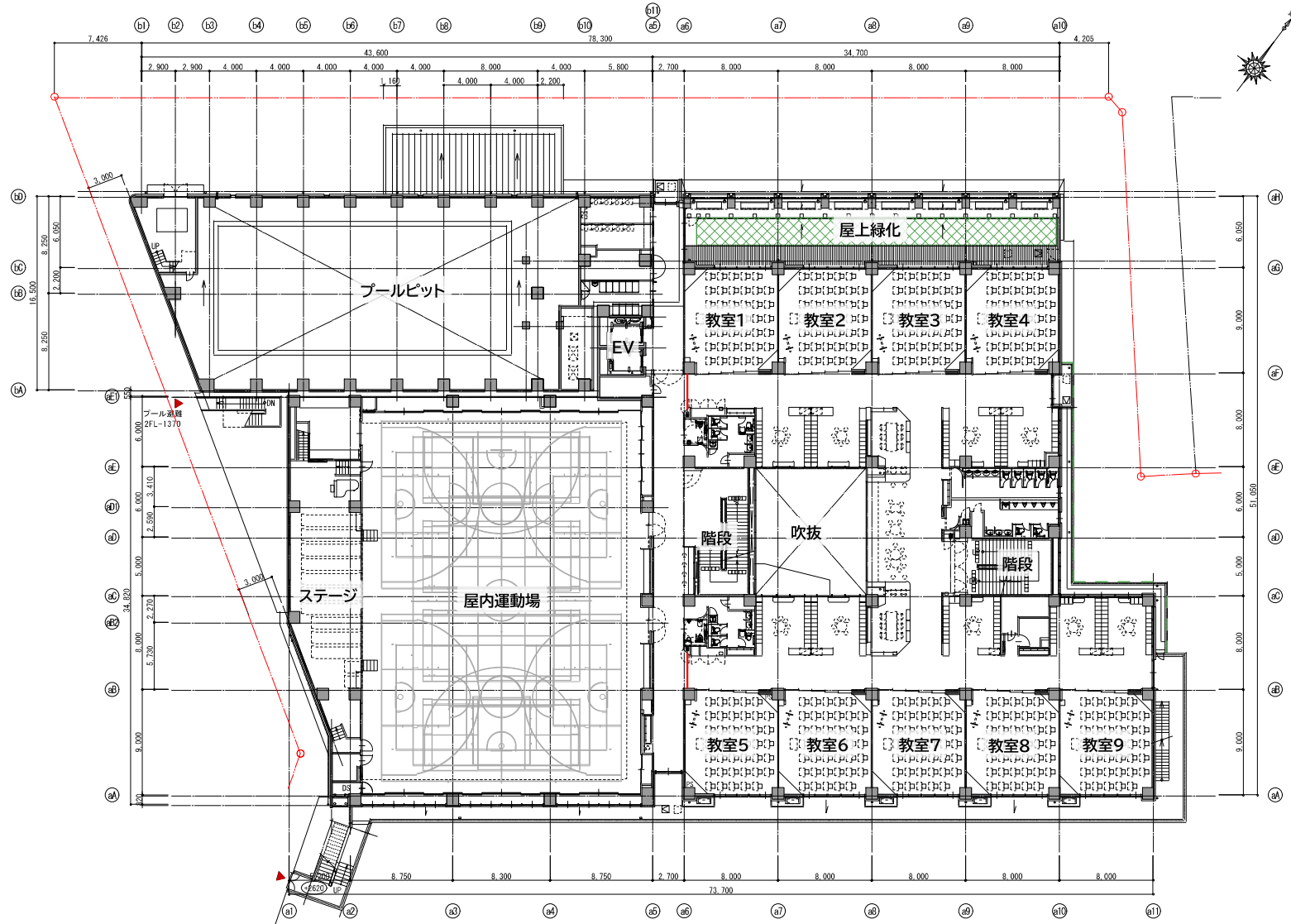
2. 施工体制



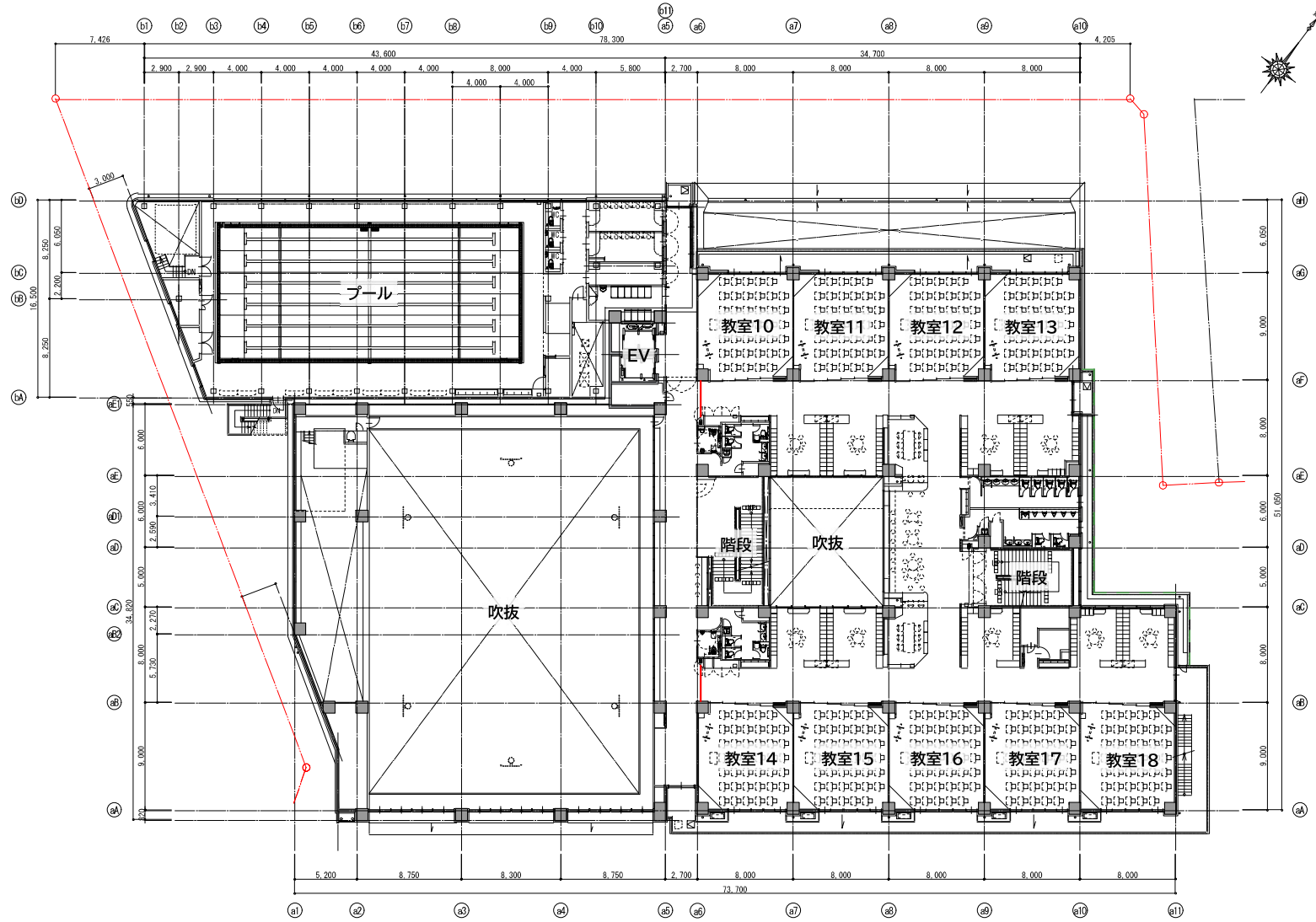
3. 建物計画図 1階平面図



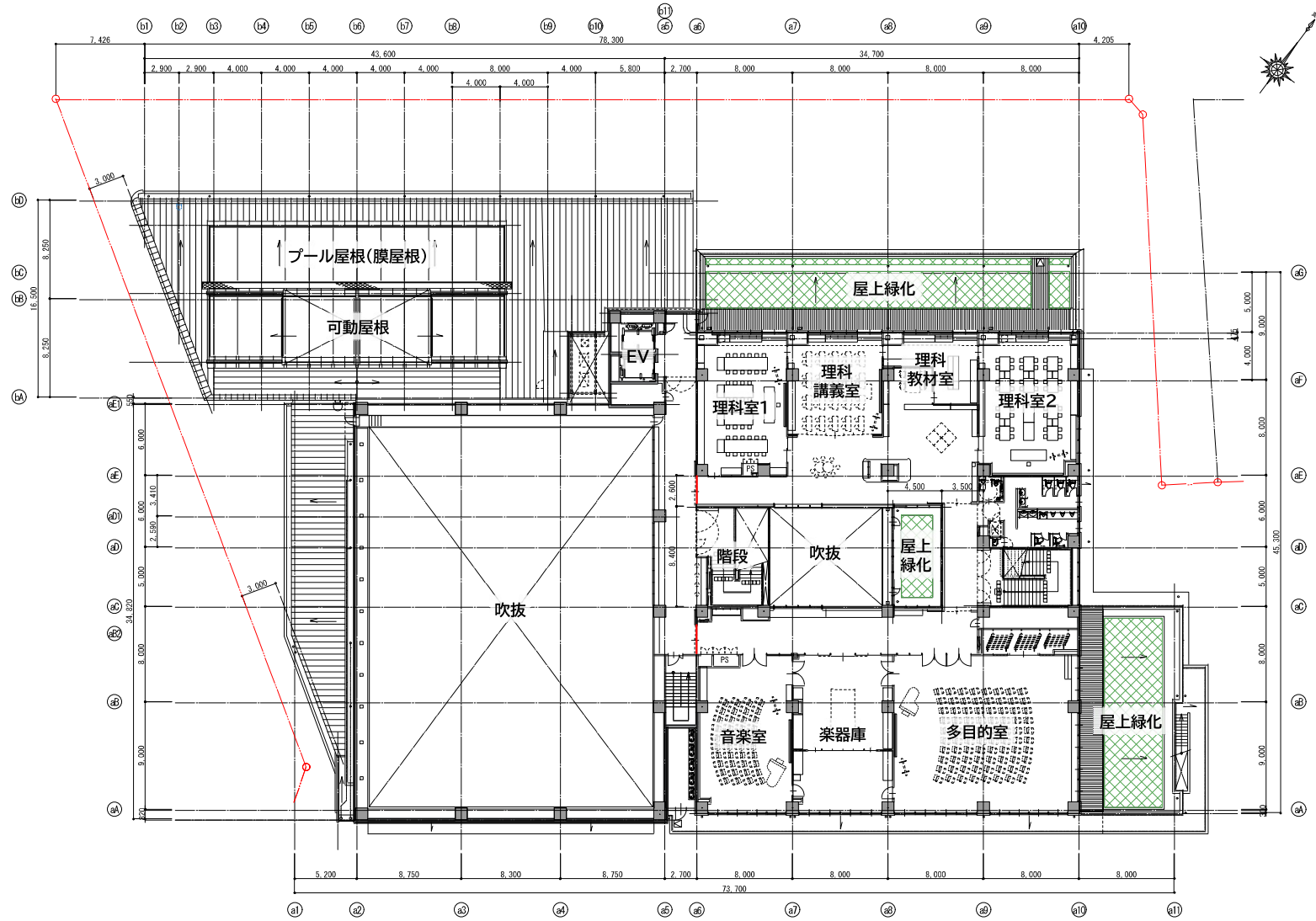
3. 建物計画図 2階平面図



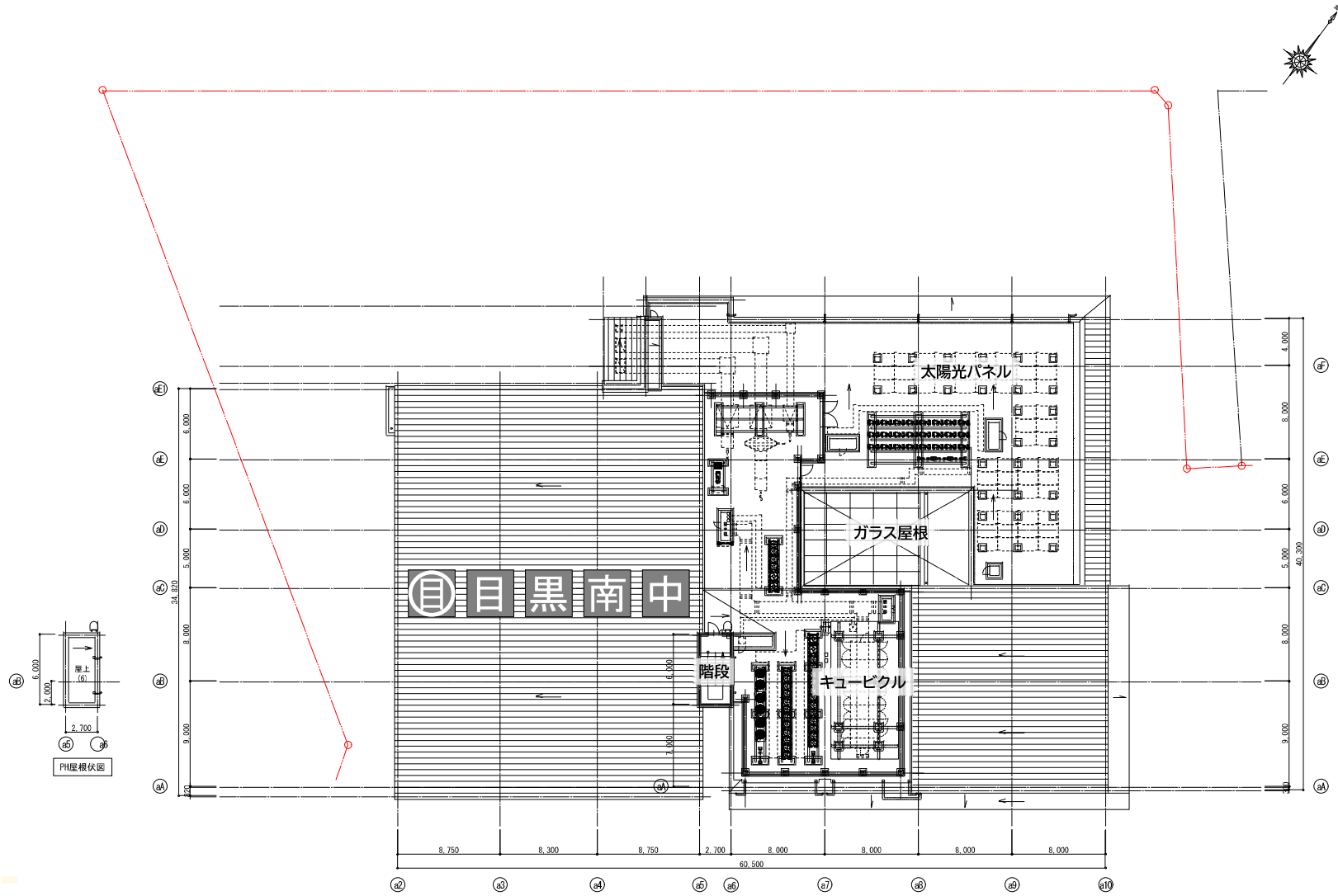
3. 建物計画図 3階平面図



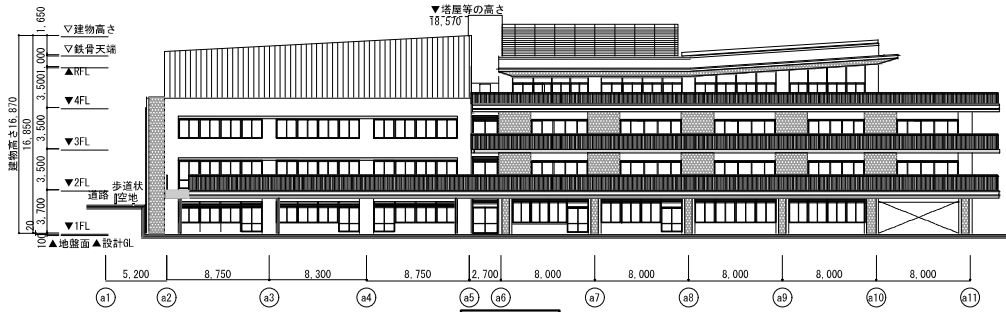
3. 建物計画図 4階平面図



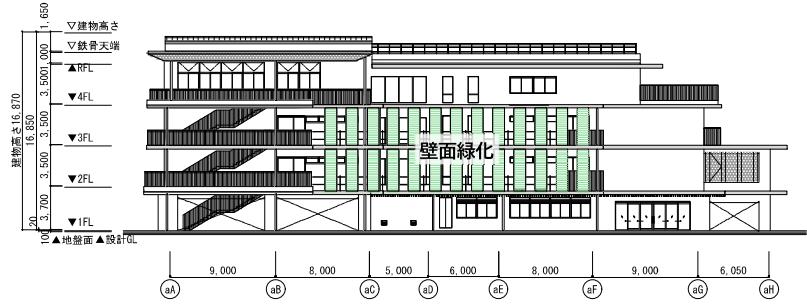
3. 建物計画図 屋上階平面図



3. 建物計画図 立面図



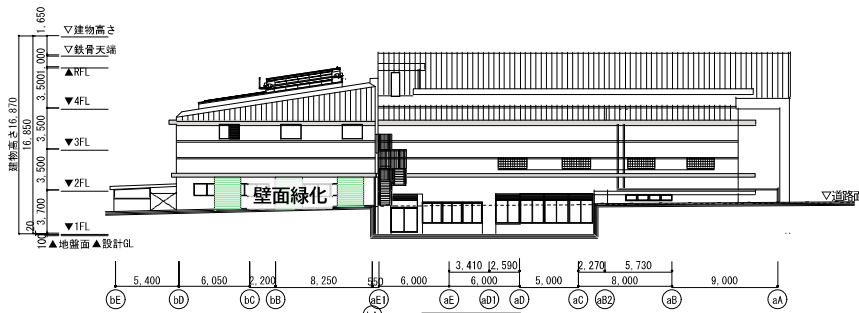
南東側



北東側



北西側



南西側

4. 施工要領

① 作業時間・休日について

- ・作業時間は原則、午前8時から午後6時までとし、その前後に準備・片付け等を行います。
- ・騒音・振動を伴う作業については、午前9時から午後5時までとします。
- ・工事は週休2日制とし、原則、土曜日、日曜日、祝日は休工とします。
ただし、土曜日は工事の進捗状況により稼働する可能性があります。
- ・工事や作業に関するお知らせは週間予定表を現地仮囲いに掲示いたします。

※ただし、以下の場合には上記時間以外も作業を行わせていただく場合がございます。

- ・作業員の通勤車両の入退場
- ・コンクリート打設等施工上中断できない作業及び床を平らにならす作業が遅くなる場合
- ・所轄警察署等から大型重機等の搬出入について個別の指導を受けた場合
- ・災害・安全維持等の緊急事態が発生した場合
- ・内装仕上げ作業等の騒音が著しく発生しない作業
- ・大型車両の規制や交通状況によって時間が延長する場合



4. 施工要領

② 工事車両について

- ・P-14の工事車両経路図のとおり通行し、所轄警察署等の指示・指導に従います。
大型車が頻繁に通行する道幅が狭い道路については、10km/h以下で通行し、安全確保・騒音振動発生に配慮いたします。
- ・P-14の工事車両経路図のとおり交通誘導警備員を配置します。車両の通行増加時等は必要に応じて増員いたします。
- ・運転手への指導・教育を行い、交通渋滞の防止と一般歩行者の安全を図ります。
- ・工事車両の通行は一日当たり、通常時で4t～10t車 10台程度、ピーク時で50台(掘削時・コンクリート打設時)程度を予定しております。
- ・現場周辺での工事車両の待機、違法駐車はいたしません。
- ・工事車両は近隣の施設(原町小学校等)の通学時間を避けて通行します。
- ・日々道路状況等を監視し不具合があれば是正いたします。



車両タイヤ洗浄状況(イメージ)

4. 施工要領

③ 騒音・振動の抑制について

- ・関係法令で定められた規制基準を遵守します。
- ・施工工法の選定に配慮し、低騒音・低振動型の重機を使用します。
- ・重機等の設置場所や使用方法について十分留意し、騒音・振動の抑制措置を講じます。
- ・外部から見やすい位置に騒音振動計を計3台設置いたします(P-16仮設計画図 参照)。



低騒音型バックホー(イメージ)

④ 危険防止対策ならびに飛散防止について

- ・騒音・振動・塵埃・落下物等の防止のため、現場外周部に仮囲い、建物外周部にはそれぞれ 枠組足場・メッシュシート等を設置し、ご近隣の皆様に対する危険防止に努めます。
- ・場内には、高圧散水機を用いて十分な散水を行う等、飛散防止に努めます。

4. 施工要領

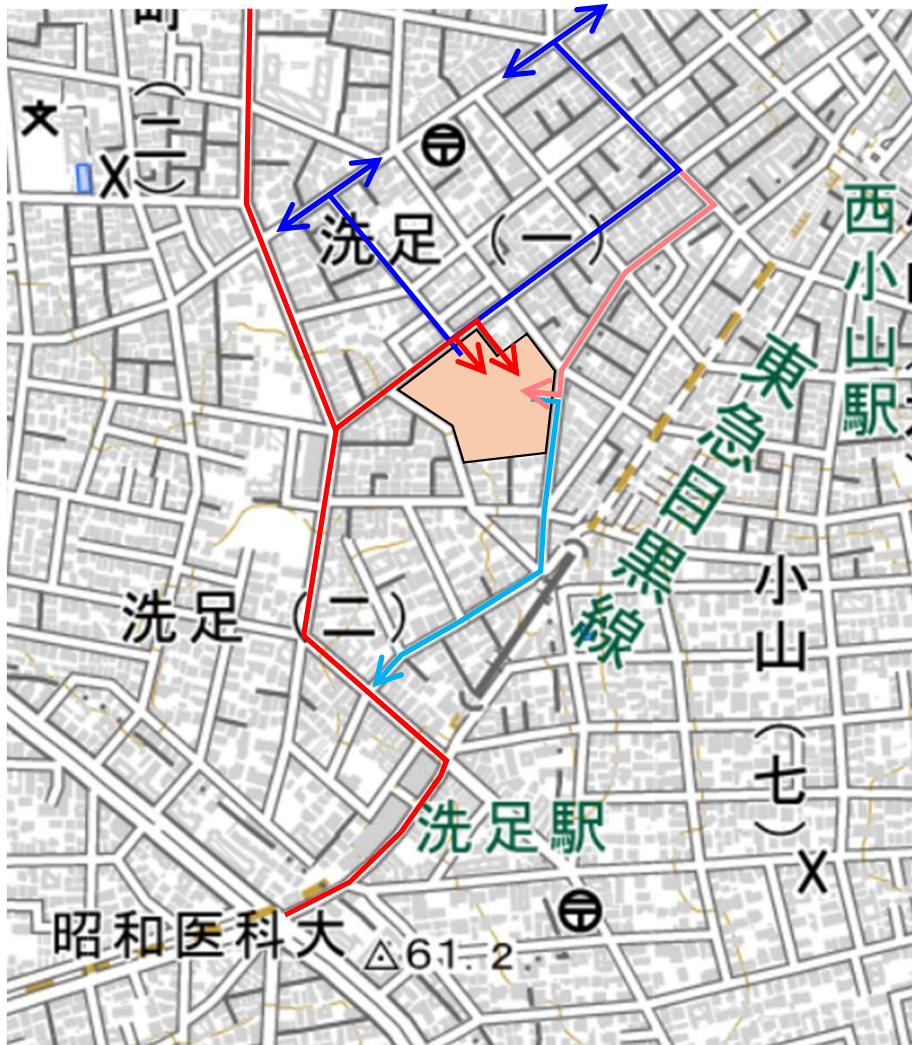
⑤ 工事期間中の窓口について






- ・工事期間中は現場代理人を常駐させ、ご近隣の皆様との窓口となり、申し入れ等については速やかに誠意を持って対応いたします(P-21 問合せ先 参照)。

⑥ その他

- ・作業員の風紀については十分留意し、作業員がご近隣の皆様に不快な気持ちを与えること等が無いよう厳正に指導・監督をいたします。
- ・火気の手扱いは十分注意するとともに、火気使用30分後及び作業終了時に残火確認を徹底します。
- ・出入口、ゲートには施錠及び監視カメラを設置し、工事関係者以外の方が現場敷地内へ立入らないよう管理し、事故防止に努めます。
- ・お盆や年末年始等の長期間作業を行わない期間は、午前・午後各1回、現場内及びその周囲の巡回警備を行います。
- ・上記以外の問題やご近隣の皆様の御要望・申し入れ等につきましても、その都度協議のうえ誠意を持って解決に努めます。

5. 工事車両経路図



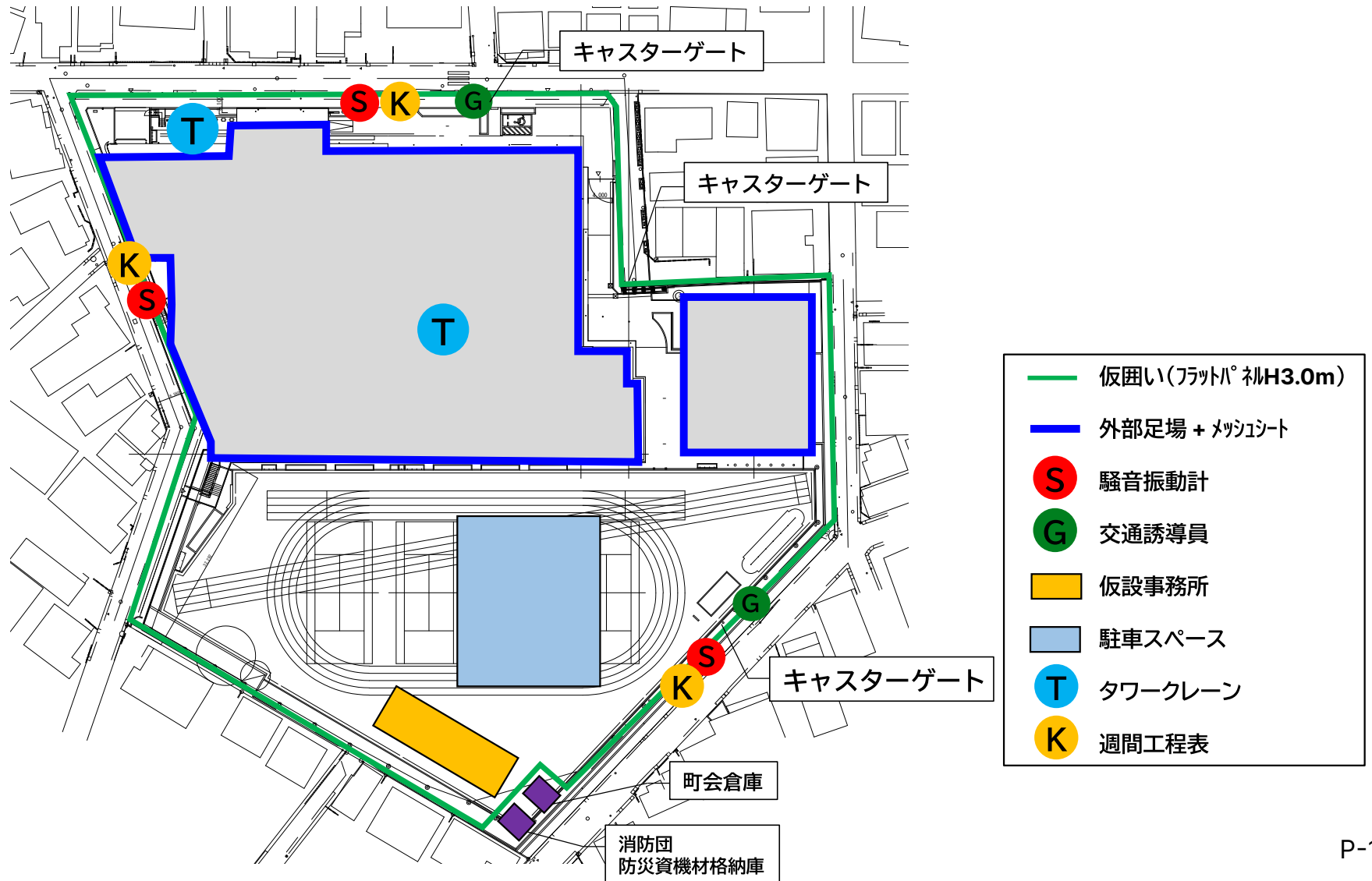
| 凡例 | |
|---|----------------|
|  | 交通誘導員 |
|  | 入場経路(大型、中型、小型) |
|  | 退場経路(大型、中型、小型) |
|  | 入場経路(通勤車両) |
|  | 退場経路(通勤車両) |

6. 工程表

| | 2026年 令和8年 | | | | | | | | | | | | 2027年 令和9年 | | | | | | | | | | | | 2028年 令和10年 | | | | | | | | | | | | 2029年 令和11年 | |
|-------------|---------------|---|---|-----------------|---|---|----|----|----|---|---|---|-----------------------|---|---|---|---|---|----|----|----|---|---|---|----------------|---|---|---|---|---|----|----|----|---|---|--|----------------|--|
| | 4 | 5 | 6 | 7 | 8 | 9 | 10 | 11 | 12 | 1 | 2 | 3 | 4 | 5 | 6 | 7 | 8 | 9 | 10 | 11 | 12 | 1 | 2 | 3 | 4 | 5 | 6 | 7 | 8 | 9 | 10 | 11 | 12 | 1 | 2 | | | |
| 家屋調査 | 家屋調査（事前） | | | | | | | | | | | | | | | | | | | | | | | | 家屋調査（事後） | | | | | | | | | | | | | |
| 準備工事 | 仮囲い設置、 | | | 仮設事務所設置 | | | | | | | | | | | | | | | | | | | | | | | | | | | | | | | | | | |
| 解体工事 | 既存擁壁解体 | | | | | | | | | | | | | | | | | | | | | | | | | | | | | | | | | | | | | |
| 基礎工事 | 杭工事、 | | | 山留工事、土工事、基礎躯体工事 | | | | | | | | | | | | | | | | | | | | | 試運転、検査 | | | | | | | | | | | | | |
| | 既存杭引抜き | | | | | | | | | | | | | | | | | | | | | | | | | | | | | | | | | | | | | |
| 躯体工事 | | | | | | | | | | | | | 1,2,3,4,R階躯体工事、屋根鉄骨工事 | | | | | | | | | | | | | | | | | | | | | | | | | |
| 外装工事 | | | | | | | | | | | | | | | | | | | | | | | | | 外装仕上げ工事 | | | | | | | | | | | | | |
| 内装工事 | | | | | | | | | | | | | | | | | | | | | | | | | 内装仕上げ工事 | | | | | | | | | | | | | |
| 外構工事 | | | | | | | | | | | | | | | | | | | | | | | | | | | | | | | | | | | | | 外構工事 | |
| 工事期間中 振動 | | | | 中 | | | | | | | | | | | | | | | | | | 小 | | | | | | | | | | | | | | | | |
| 工事期間中 騒音 | | | | 中 | | | | | | | | | | | | | | | | | | 小 | | | | | | 中 | | 小 | | | | | | | | |

完成・引渡し

7. 仮設計画図



8. 家屋調査について

- ① 調査目的 工事の事前・事後の家屋調査の結果をつき合わせて、工事による損傷などの影響がないか確認をします。
調査は公平を期すため、専門の第三者機関により行います。
万一、本工事に起因して家屋等に損傷が発生した場合は、その都度誠意を持って協議のうえ対応させていただきます。
- ② 調査対象 工事該当地敷地境界線より30mの範囲
- ③ 調査日時 調査業者にて、個別にご訪問、ご連絡をさせていただきます。
- ④ 調査方法 間取り図を作成し、建物の内外の亀裂等を調べます（建物の写真を撮影させていただきます）。
一般家屋は外部及び内部の調査を、共同住宅、駐車場等は共用部（外部、エントランス等）の調査を行います。
- ⑤ 調査会社 中央環境 株式会社
東京都新宿区百人町2-1-12
TEL:03-5291-7871
担当者:和田

※調査は強制ではございませんが、万が一の時のためにも、ご協力をお願いいたします。

9. 問合せ先

■学校改築に関すること

目黒区 資産経営部 施設整備課

担当： 鎌田、菅井、北原

電話： 03-5722-7520

■目黒南中学校新築工事に関すること

坪井工業株式会社

担当： 酒寄(サカヨリ)

電話： 090-5208-1159

区へのお問い合わせ
フォーム

