

Ⅲ-5 レクリエーション機能調査

健康で心豊かな生活を実現するためには、みどりに包まれた環境の中で、健康維持増進のためのスポーツ、文化活動やコミュニティ活動など様々な活動が繰り広げられる場となるみどりやオープンスペースの確保が不可欠である。また、こうした活動は、日常的なものであるため、人々が身近に利用でき、かつ、目的に応じて有機的なつながりの中で利用できるものでなければならない。

そこで、本項では以下の観点から、レクリエーションに資する目黒区のみどりの機能について調査を行った。

レクリエーション機能の観点

身近な遊び場の提供

- ・生活様式の多様化により、身近な公園緑地の利用形態も多様化している。このような住民の多様なレクリエーションニーズに応えるためには、身近な公園緑地が適正に区内に配置されることで公園緑地の機能が効率よく発揮される。

レクリエーションネットワークの形成

- ・公園や社寺林などの都市のみどり資源は、個々で利用されるより、ネットワークされ有機的に連携することで、住民のレクリエーションを多角的かつ多様なものにする機能を有する。

1. 身近な遊び場の提供

目黒区の2014(平成26)年4月1日現在の公園の整備状況を表Ⅲ-5-1に示す。

これによれば、目黒区全体の公園整備面積は、48.76haであり、区民一人あたりの面積は、1.82㎡/人であった。また、その他の公園の面積は1.32haであった。都立公園である駒沢オリンピック公園、林試の森公園は目黒区内の面積の合計で11.43ha、また区立の公園である、地区公園(2箇所)で8.26ha、近隣公園(5箇所)で10.44ha、街区公園(80箇所)で6.45ha、都市緑地(39箇所)で5.23ha、緑道(10箇所)で4.46ha、児童遊園(49箇所)で2.49haであった。また、ふれあい広場(10箇所)で1.02ha、遊び場(9か所)で0.30haであった。

「目黒区みどりの基本計画(2006(平成18)年10月)」では、一人当たり公園面積を平成27年度までに、2.0㎡/人にすることを目標としており、さらに将来的には、2.5㎡/人を目指している。現在の公園整備面積と比較すると、0.18㎡/人、公園面積で約4.80haの整備が必要である。また、公園などの配置状況の地域的な偏在が見られる。

そこで、各町丁目の一人当たり公園整備面積を比較し、公園整備量が他地域と比較して低い地域を把握した。その結果、中目黒3丁目、下目黒1丁目、南2丁目、南3丁目、鷹番1丁目、八雲4丁目において公園整備が全くなされていなかった。また、目標数値である2.0㎡/人を超えている町丁目は、多くは都立公園、地区公園、近隣公園が整備されている地区だが、八雲1丁目、中根2丁目、碑文谷3丁目については、比較的大規模な街区公園、都市緑地が配されていることから2.0㎡/人を超えている。

また、公園整備においては、一人当たり公園面積と併せて、公園誘致圏という考え方がある。身近な公園サービスを区民に平等に提供する観点から、この誘致圏の考え方で公園整備状況を評価する。なお、誘致距離については、目黒区みどりの基本計画に基づき設定した。ただし、「身近な公園」の確保の観点から、街区公園以上の公園種別についてはすべて誘致距離250mとした。その結果、以下の地域で誘致圏の観点からの公園不足地が確認された。

誘致圏の及ばない公園不足地

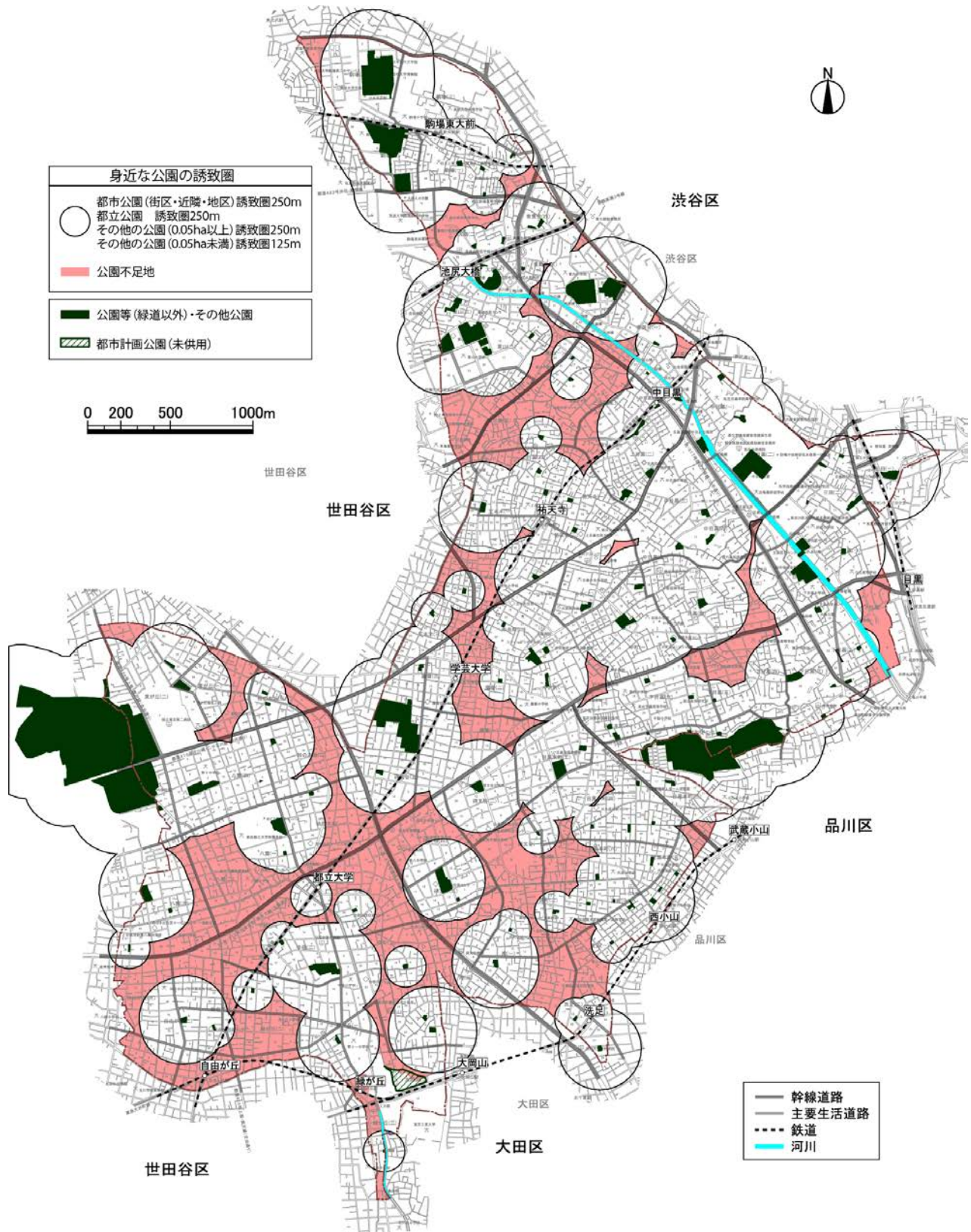
- ・ 緑が丘2丁目付近
- ・ 中根1丁目、八雲2丁目付近
- ・ 柿の木坂陸橋付近
- ・ 原町2丁目、碑文谷1丁目付近
- ・ 学芸大学周辺
- ・ 上目黒5丁目、4丁目付近
- ・ 下目黒4丁目付近
- ・ 下目黒1丁目付近
- ・ 大橋2丁目付近

※大岡山2丁目、駒場3丁目付近は各々東京工業大学大岡山キャンパス及び東京大学駒場Iキャンパス敷地内であるため除外

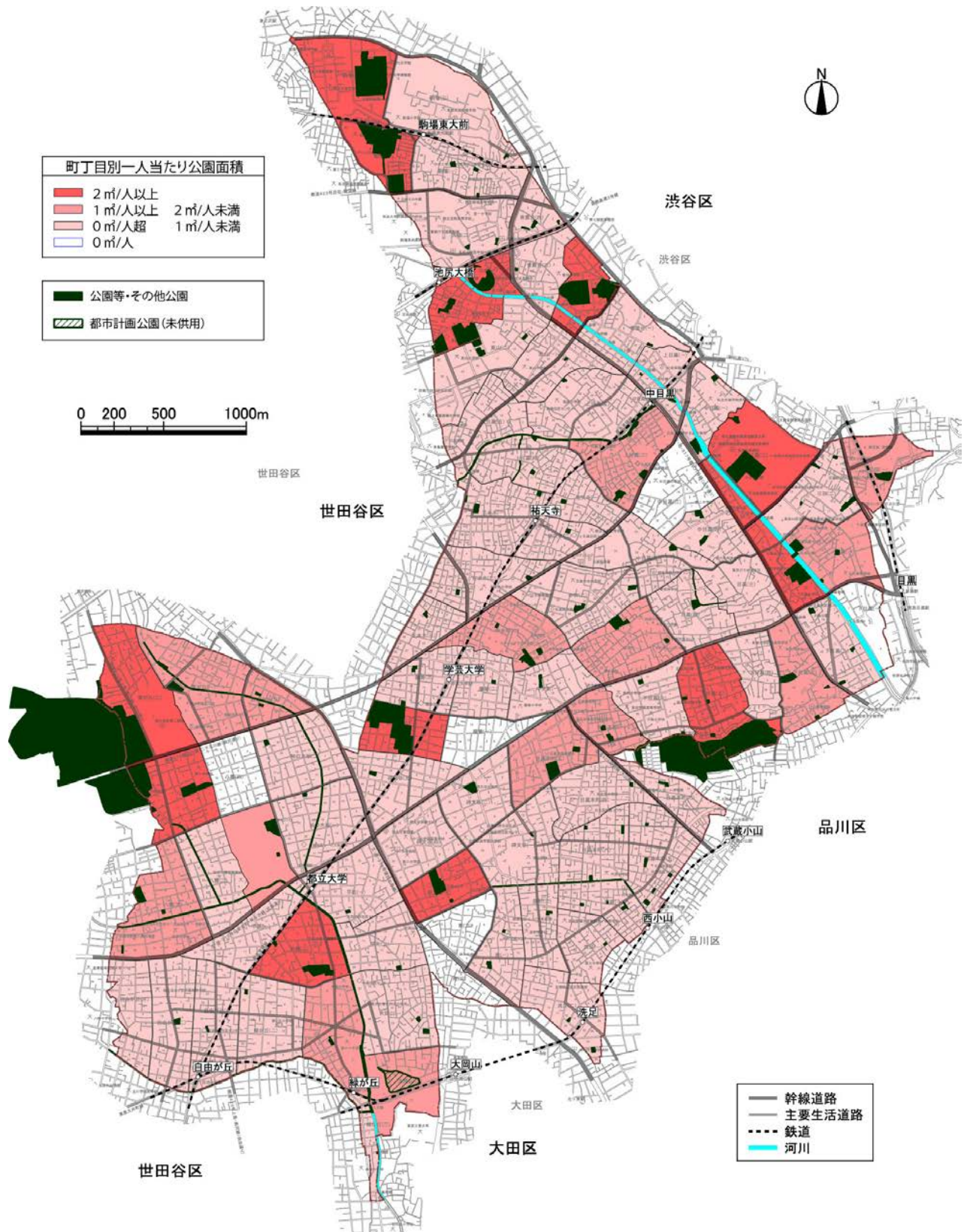
表Ⅲ-5-1 目黒区公園等整備状況

(平成26年4月現在)

町丁目	人口	公園等										その他公園			
		都市公園 都立公園 総合公園 運動公園	地区公園	近隣公園	街区公園	都市緑地	緑道	都市公園計	児童遊園	面積	一人当 面積	ふれあい広場	遊び場等	その他 公園計	
駒場 1丁目	3,873					191.41		191.41	640.74	832.15	0.21		355.00	355.00	
駒場 2丁目	656		39,025.29					39,025.29		39,025.29	59.49			0.00	
駒場 3丁目	754					293.48		293.48		293.48	0.39			0.00	
駒場 4丁目	1,537			40,396.47				40,396.47		40,396.47	26.28			0.00	
青葉台 1丁目	2,504							0.00	300.02	300.02	0.12			0.00	
青葉台 2丁目	873			10,549.65		20,049.39		30,599.04		30,599.04	35.05			0.00	
青葉台 3丁目	2,936					200.13		200.13		200.13	0.07			0.00	
青葉台 4丁目	1,683					451.96		451.96	735.16	1,187.12	0.71			0.00	
東山 1丁目	3,419							0.00	152.06	152.06	0.04			0.00	
東山 2丁目	6,537			2,880.00		2,880.00		2,880.00	413.22	3,293.22	0.50			0.00	
東山 3丁目	2,909			18,538.48	1,752.05	319.51		20,610.04	958.41	21,568.45	7.41			0.00	
大橋 1丁目	2,610					7,096.28		7,096.28		7,096.28	2.72	2,985.35		2,985.35	
大橋 2丁目	4,269							1,281.66	1,281.66	677.23	0.46			0.00	
上目黒 1丁目	1,836							177.01	177.01	177.01	0.10		1,050.88	1,050.88	
上目黒 2丁目	4,412					2,123.32	1,470.87	1,683.70	5,277.89	1,362.27	6.64			0.00	
上目黒 3丁目	5,236					172.73	1,836.29	2,009.02		300.25	2,309.27	0.44		0.00	
上目黒 4丁目	3,779						2,174.58	2,174.58		387.04	2,561.62	0.68	449.23	449.23	
上目黒 5丁目	3,725						1,987.17	1,987.17		1,987.17	0.53			0.00	
中目黒 1丁目	2,971							0.00	882.56	882.56	0.30	2,716.00		2,716.00	
中目黒 2丁目	2,319			22,074.10				22,074.10	1,064.92	23,139.02	9.98			0.00	
中目黒 3丁目	2,636							0.00		0.00	0.00			0.00	
中目黒 4丁目	2,921					1,282.36	1,178.26	2,460.62		2,460.62	0.84			0.00	
中目黒 5丁目	3,284						1,038.98	1,038.98		1,038.98	0.32			0.00	
三田 1丁目	2,136					3,591.28		3,591.28		3,591.28	1.68			0.00	
三田 2丁目	3,583					2,211.87	104.69	2,316.56		762.23	3,078.79	0.86		0.00	
目黒 1丁目	3,727					3,304.31	148.76	3,453.07		621.48	4,074.55	1.09	730.89	730.89	
目黒 2丁目	2,559			10,000.15				10,000.15		10,000.15	3.91			0.00	
目黒 3丁目	2,820							120.66		120.66	0.04			0.00	
目黒 4丁目	3,587					1,708.12		980.54	2,688.66	2,688.66	0.75			0.00	
下目黒 1丁目	1,434							0.00		0.00	0.00			0.00	
下目黒 2丁目	5,165					829.49	451.31	1,280.80	319.59	1,600.39	0.31			0.00	
下目黒 3丁目	3,715					3,332.23		3,332.23	189.20	3,521.43	0.95		443.13	443.13	
下目黒 4丁目	2,825		24.45					24.45		24.45	0.01			0.00	
下目黒 5丁目	3,804	55,878.48					594.62	56,473.10	361.48	56,834.58	14.94	49.77		49.77	
下目黒 6丁目	2,785	392.10						392.10	526.64	918.74	0.33	207.96		207.96	
中町 1丁目	4,879					4,513.17		4,513.17	391.10	4,904.27	1.01			0.00	
中町 2丁目	4,675					1,498.89	1,043.66	2,542.55		2,542.55	0.54			0.00	
五本木 1丁目	3,610					1,396.32	230.20	1,626.52	160.03	1,786.55	0.48			0.00	
五本木 2丁目	3,867						1,002.60	1,002.60		1,002.60	0.26			0.00	
五本木 3丁目	1,935						489.22	489.22		489.22	0.25			0.00	
祐天寺 1丁目	2,372						465.72	465.72		465.72	0.20			0.00	
祐天寺 2丁目	1,946							0.00	499.68	499.68	0.26			0.00	
中央町 1丁目	3,245							0.00	617.64	617.64	0.19			0.00	
中央町 2丁目	4,562						3,802.72	3,802.72	1,121.89	4,924.61	1.08			0.00	
目黒本町 1丁目	2,623	661.94				921.22		691.00	2,274.16	476.93	2,751.09	1.05	102.97	102.97	
目黒本町 2丁目	4,127					5,797.95		5,797.95	910.01	6,707.96	1.63			0.00	
目黒本町 3丁目	2,983					652.33		652.33		652.33	0.22			0.00	
目黒本町 4丁目	4,167							0.00	341.26	341.26	0.08			0.00	
目黒本町 5丁目	5,114						702.64	174.66	877.30	1,242.51	2,119.81	0.41		0.00	
目黒本町 6丁目	4,107					208.72	631.47	840.19	1,134.51	1,974.70	0.48			0.00	
原町 1丁目	2,971					810.76	621.95	1,432.71		1,432.71	0.48	65.58		65.58	
原町 2丁目	2,425						247.87	247.87	439.66	687.53	0.28			0.00	
洗足 1丁目	2,883					196.49		196.49		196.49	0.07			0.00	
洗足 2丁目	2,688					222.73		222.73	502.69	725.42	0.27	287.34		287.34	
南 1丁目	2,824					821.27		124.36	945.63	945.63	0.33	167.83		167.83	
南 2丁目	2,318							0.00		0.00	0.00			0.00	
南 3丁目	1,906							0.00		0.00	0.00			0.00	
碑文谷 1丁目	3,685							725.70	725.70	725.70	0.20	175.16		175.16	
碑文谷 2丁目	2,936					2,772.87		2,772.87		2,772.87	0.94			0.00	
碑文谷 3丁目	2,062					7,493.72		7,493.72		7,493.72	3.63	195.97		195.97	
碑文谷 4丁目	2,404							0.00		0.00	0.00			0.00	
碑文谷 5丁目	3,384							0.00	692.00	692.00	0.20			0.00	
碑文谷 6丁目	1,768		42,988.39					42,988.39		42,988.39	24.31			0.00	
鷹番 1丁目	2,386							0.00		0.00	0.00			0.00	
鷹番 2丁目	3,019							0.00	314.90	314.90	0.10			0.00	
鷹番 3丁目	3,079		545.42					545.42	600.06	1,145.48	0.37			0.00	
平町 1丁目	3,254							1,468.52	1,468.52	320.33	1,788.85	0.55		0.00	
平町 2丁目	3,005					2,096.56	2,096.56	2,096.56	497.02	2,593.58	0.86			0.00	
大岡山 1丁目	5,450					754.93		1,136.16	1,891.09	405.41	2,296.50	0.42		0.00	
大岡山 2丁目	1,316							1,322.07	1,322.07	1,322.07	1.00			0.00	
緑が丘 1丁目	3,161							4,969.29	4,969.29	583.16	5,552.45	1.76		0.00	
緑が丘 2丁目	3,393							892.11	892.11	330.57	1,222.68	0.36		0.00	
緑が丘 3丁目	885						88.20	772.97	861.17	861.17	0.97			0.00	
自由が丘 1丁目	2,559							656.83	656.83	656.83	0.26	249.50		249.50	
自由が丘 2丁目	2,631						989.53	418.10	1,407.63	1,407.63	0.54			0.00	
自由が丘 3丁目	2,128							549.41	549.41	549.41	0.26			0.00	
中根 1丁目	2,942							985.04	985.04	985.04	0.33	140.70		140.70	
中根 2丁目	3,662					8,271.10	382.93	655.12	9,309.15	9,309.15	2.54			0.00	
柿の木坂 1丁目	3,939							2,056.05	2,056.05	448.45	2,504.50	0.64		0.00	
柿の木坂 2丁目	3,652							1,648.14	1,648.14	645.79	2,293.93	0.63		0.00	
柿の木坂 3丁目	1,498							1,234.07	1,234.07	636.28	1,870.35	1.25		0.00	
八雲 1丁目	2,734							1,597.48	3,897.50	264.46	4,161.96	1.52	2,800.09	2,800.09	
八雲 2丁目	3,243							3,204.76	3,204.76		3,204.76	0.99		0.00	
八雲 3丁目	3,822					4,117.12	220.29	2,557.62	6,895.03	292.00	7,187.03	1.88		0.00	
八雲 4丁目	2,034							0.00		0.00	0.00			0.00	
八雲 5丁目	2,686	17,276.38				6,694.19	618.93	473.72	25,063.21	25,063.21	9.33			0.00	
東が丘 1丁目	4,170					2,866.11	569.97	2,316.38	5,752.46	5,752.46	1.38			0.00	
東が丘 2丁目	2,951	40,042.66						40,042.66		40,042.66	13.57			0.00	
総計	267,884	114,276.00	82,559.10	104,438.85	64,502.05	52,311.88	44,629.05	462,716.93	24,900.13	487,617.06	1.82	10,151.51	3,021.84	13,173.35	



図Ⅲ-5-1 身近な遊び場の提供（誘致距離から見た公園不足地）



図Ⅲ-5-2 身近な遊び場の提供（区民一人当たり公園面積から見た公園不足地）

2. レクリエーションネットワークの形成

公園は、単体で利用されることがほとんどであるが、複数の様々な機能を有する公園や地域資源が複数連携することで、さらに多くの住民からのニーズに応えることが可能である。たとえば、お年寄りやスポーツ愛好家のためにウォーキング・ジョギングのルートと休憩場所の提供や、地域の自然や歴史に興味を持つグループへの散策ルートの提供など、単に「公園で遊ぶ」というだけでない、健康や環境といった様々なニーズに応えることが可能である。

目黒区においては、身近な公園や、社寺などを結んだ9つのコースを「みどりの散歩道[※]」として設定しており、利用者のニーズに応じて、四季の自然や小さな歴史にふれることができる空間を提供している。

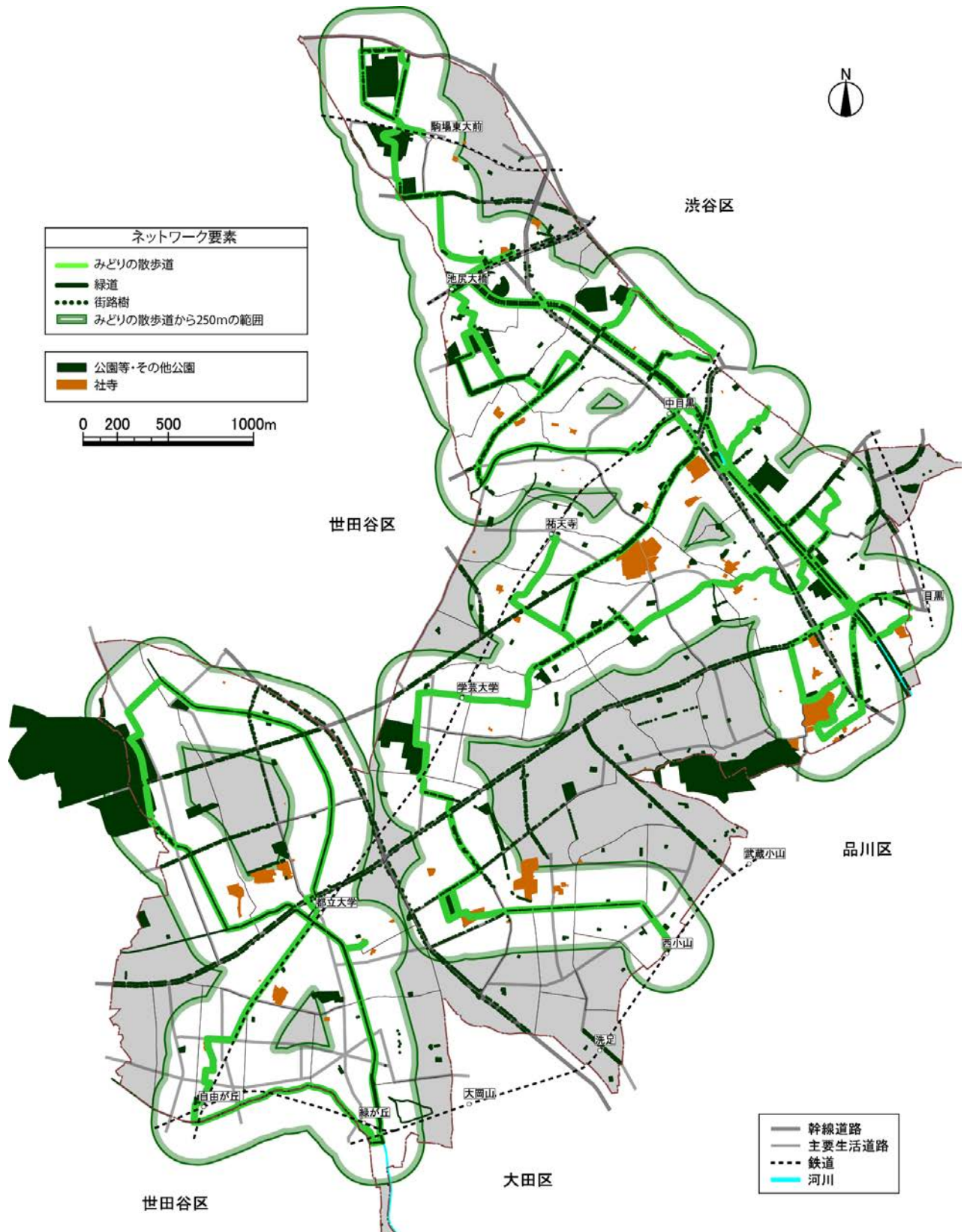
そこで、みどりの散歩道において、歩行者が緑道や街路樹、接道部緑化といったみどりの中を歩きながら、区内の各種公園や社寺にアクセスできるのかどうかを調査した。

みどりの散歩道については、その道を中心に街区公園の誘致距離である250m以内に区内のほとんどの公園や社寺が含まれていることが分かった。

みどりの散歩道

- ・ 駒場コース
- ・ 東山貝塚・蛇崩川コース
- ・ 西郷山・目黒川コース
- ・ 目黒川コース
- ・ 不動コース
- ・ 区役所・美術館コース
- ・ 碑文谷・立会川コース
- ・ 呑川・柿の木坂コース
- ・ 呑川・自由が丘コース

※みどりの散歩道：1982（昭和57）年度に区制施行50周年記念事業として、区内の公園・緑地、文化施設や史跡等を巡ることができるように、歩道・街路樹等の緑化推進事業やガイドパネルの設置を行った。



図Ⅲ-5-3 レクリエーションネットワークの形成

Ⅲ-6 景観形成機能調査

都市の景観は、その都市が持つ固有の自然・地勢等を基礎的な条件として、幾世代にもわたる歴史の変遷の中で、各時代の人々の営みの積み重ねによって形成される。加えて、現代の地域社会における様々な人々の活動や生活を反映したものとしても形成される。

また、景観とは、樹林地や河川といった自然物や、道路・建築物等の人工的な構築物等により形成され、さらに、地域で行われる祭りやイベント等も地域の景観を特徴づけていく。

このように都市の景観とは、そこで生活する人々の営みを反映しながら、その都市や地域の印象を左右し、地域のアイデンティティの源泉となるものであるといえる。

この中で、みどりの果たす役割は大きい。

そこで、本項では以下の観点から、景観形成に資する目黒区のみどりの機能について調査を行った。

景観形成機能の観点

みどりの景観資源

- ・都市の景観には様々な構成要素がある。これらの構成要素にとって、都市の背景となる樹林地や、シンボルとなる緑地・樹木、移動景観の印象をより良いものにする街路樹などは、都市の景観を特徴づけ潤いのあるものにしていく機能を有する。

区民の心に残るみどり

- ・景観の構成要素となるみどりは、住民にとってその地域の印象を空間的・時間的によりよかつ深いものにし、ひいては「目黒らしさ」を演出する機能を有する。

1. みどりの景観資源

「目黒区景観計画※（2010（平成22年）4月）」によれば、目黒区の景観要素は「自然」「生活空間」「歴史」「街並みの変化」に大別している。このうち「街並みの変化」については、みどりの景観資源の抽出対象としては適当でないことから、主に「自然」「生活空間」「歴史」の景観要素の観点で以下のみどりを抽出した。緑被地の抽出単位はみどりの条例で環境保全林として指定できる最小単位の0.05haとした。

目黒区のみどりの景観要素

1. 自然

- ・めぐろの森
- ・いきものの道※
- ・公園緑地
- ・水辺

2. 生活空間

- ・みどりの散歩道
- ・街路樹
- ・緑道
- ・生け垣

3. 歴史

- ・社寺林

※目黒区景観計画では、「みどりの軸」が位置付けられているが2014（平成26）年度策定の目黒区生物多様性地域戦略において、「みどりの軸」である目黒川が、「いきものの道」では立会川いきものの道となっている。ここでは、「自然」の景観要素であることから、後年度に策定された、目黒区生物多様性地域戦略の軸構成に準じて景観資源を抽出した。

「自然」の景観を構成するみどりの景観資源としては、めぐろの森、いきものの道、公園緑地・水辺があげられる。

めぐろの森には、大学、公園などがあり、区内でも比較的規模の大きい緑被地が、みどり豊かな景観を構成している。

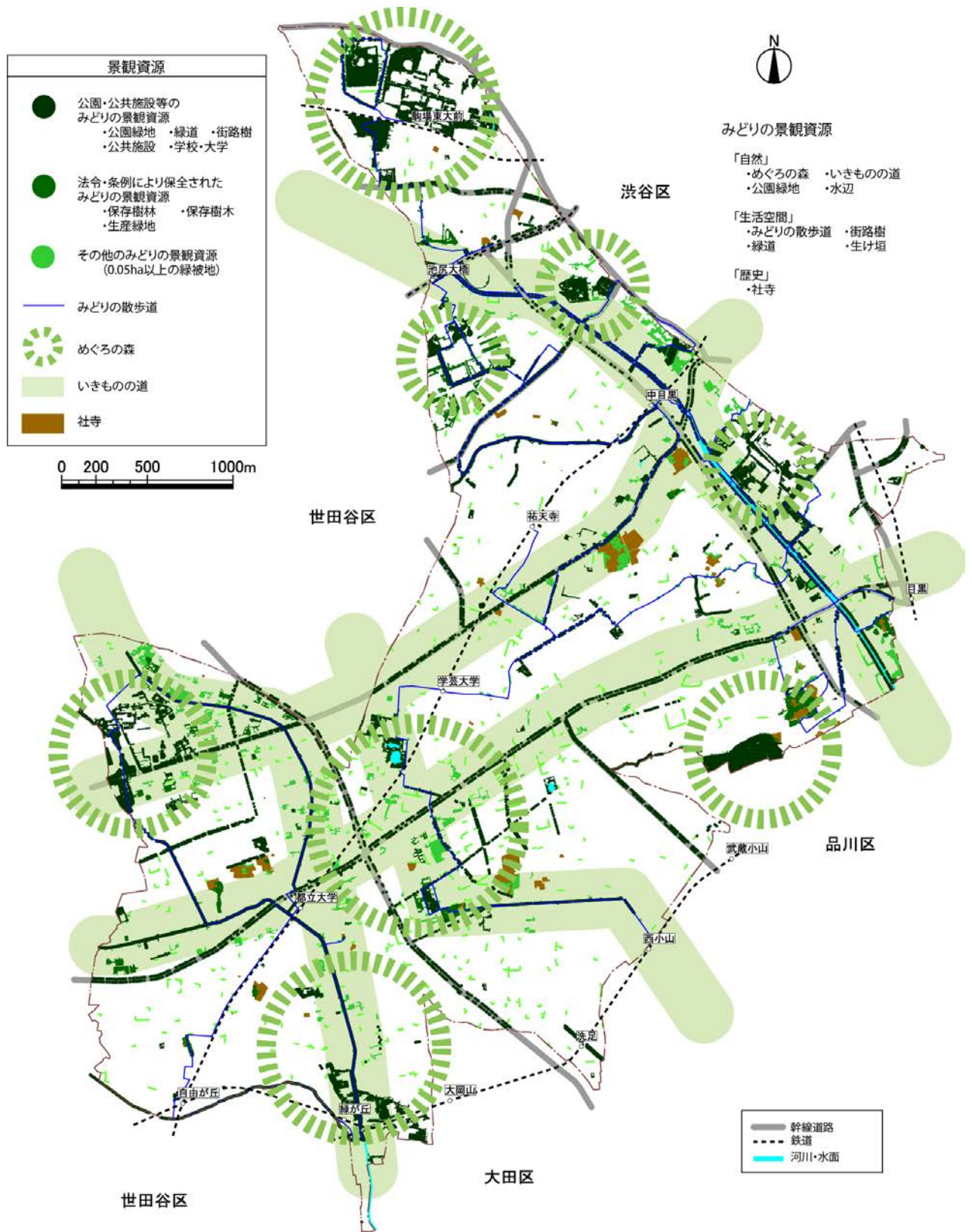
いきものの道である目黒川いきものの道では、目黒川左岸に大規模な緑被地が複数あり、連続するみどりの景観を形成している。それ以外のいきものの道については、柿の木坂から八雲、大岡山、碑文谷にかけては小規模ながらも比較的多くの緑被地が点在しており、それらをつなぐように緑道や街路樹の連続するみどりがある。こうした地域については、みどりが地域の一体的な景観を形成しているといえる。それ以外のいきものの道においては、自然の景観要素に資するみどりの資源が少ないことが分かった。

また、水辺の多くは目黒川を除いて公園内で確認できた。

※景観計画：景観法に基づいて景観行政団体が定める「良好な景観の形成に関する基本的な計画」であり、景観に関するマスタープラン。目黒区では2010（平成22）年4月に策定。

「生活空間」を演出するみどりとして、みどりの散歩道、街路樹、緑道などの線的なみどり及び住宅の生け垣があげられる。街路樹・緑道などは、連続的な景観を演出しているとともに、区民にとって魅力ある歩行空間を提供している。特に緑道は、担保性が高く、十分に景観要素として機能しうるものである。また、生け垣は、碑文谷や柿の木坂に多く見られ、こうした地域では、生け垣のみどりにより、まちのイメージが形成されやすい地域であると考えられる。

「歴史」的な景観構成するみどりとして社寺林を挙げたが、その多くは保存樹林や保存樹木など制度により指定され、歴史的景観を保全している。一方で、いくつかの社寺林で保全のための手立てが講じられていないことが確認できた。

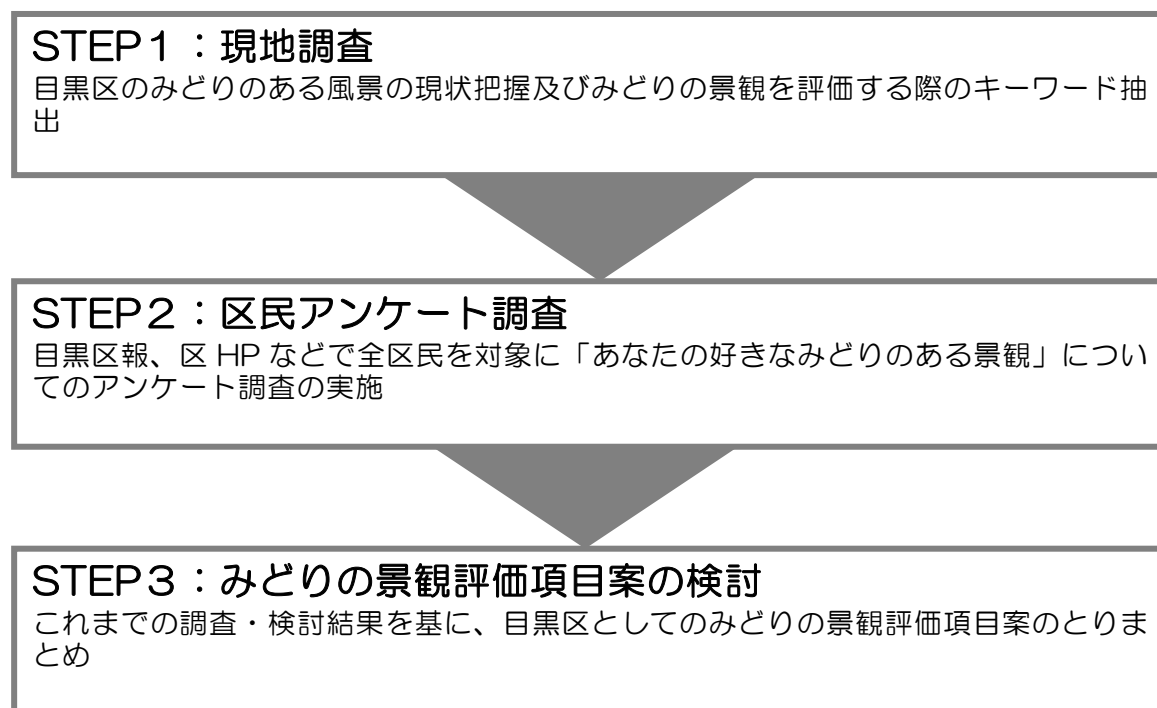


図Ⅲ-6-1 みどりの景観資源図

2. 区民の心に残るみどり

(1) 東京農業大学との連携による調査

みどりの有する機能のひとつである景観形成機能については、目黒区の特性や、実際に区民が「どのようなみどりの景観を魅力に感じるか」を十分に考慮し、本区におけるみどりの景観に関する指標を検討する必要がある。そこで、「東京農業大学と目黒区との緑化施策に関する協定書（2004（平成16）年2月10日締結）」に基づき、東京農業大学と区で連携してみどりの景観の現況調査及び区民アンケート調査を実施し、それらの結果を踏まえてみどりの景観評価項目案の検討を行なった（調査結果の詳細については別紙「目黒区みどりの景観調査※報告書」参照）。



図Ⅲ-6-2 調査実施フロー図

※「東京農業大学と目黒区との緑化施策に関する協定書（2004（平成16）年2月10日締結）」に基づき、東京農業大学と目黒区が共同で実施しているみどりの景観形成機能に関する調査。

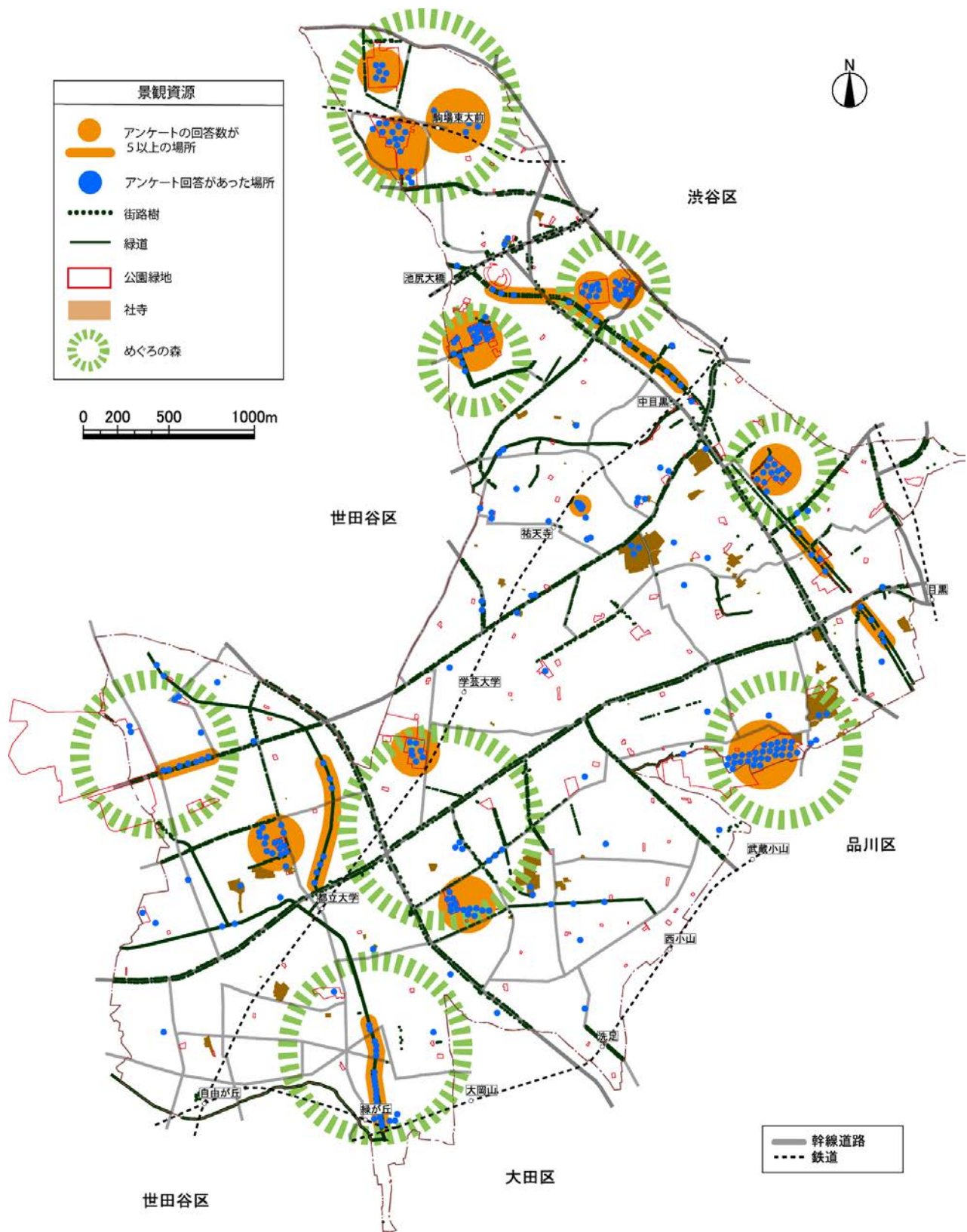
(2) 区民アンケート結果

2014（平成26）年7月から8月にかけて実施した、みどりの景観に関する区民アンケート調査「教えてください！身近にある『あなたの好きなみどりのある風景』募集」（有効回答数319人）の結果によれば、区民が回答した「好きなみどりのある風景」について回答者数の多い場所は表Ⅲ-6-1のとおりである。またその結果を図面上にプロットしたものを図Ⅲ-6-3に示す。

区民の好きなみどりの風景がある場所は、都立林試の森公園、目黒川、呑川本流緑道の順で多く、回答の多かった上位15箇所のうち、11箇所は「めぐろの森」に位置している。

表Ⅲ-6-1 区民が好きなみどりのある風景

順位	施設名	得票数
1	都立林試の森公園	29
2	目黒川	24
3	呑川本流緑道	22
4	駒場野公園	15
5	めぐろ区民キャンパス周辺	14
	東山公園	14
	すずめのお宿緑地公園、碑文谷八幡宮、円融寺一帯	14
8	中目黒公園	13
9	西郷山公園	12
10	菅刈公園	8
11	呑川柿の木坂支流緑道	7
	碑文谷公園	7
	東京大学駒場Ⅰキャンパス	7
14	駒場公園	6
	国立病院機構東京医療センター周辺	6
15	祐天寺一丁目ふれあい公園	5



図Ⅲ-6-3 区民の心に残るみどり

上記の好きな場所を「なぜ好きだと思うか」の理由については、現地調査の結果を踏まえて設定した選択肢の中から当てはまるものを選ぶ択一式とした。回答結果を表Ⅲ-6-2に示す。選択肢の中からもっとも多く選ばれていたのが「みどりの量が多いと感じるから」であった。次いで、「花や紅葉、実などでいどりや四季が感じられるから」「木もれ陽が感じられるような明るい場所だから」の順に多く、これらの選択肢は回答者の半数以上が好きな理由として選んでいる。

表Ⅲ-6-2 「好きな理由」 選択肢別得票数

好きな理由	得票数
みどりの量が多いから	216
花や紅葉、実などでいどりや四季を感じられるから	197
木もれ陽が感じられるような明るい場所だから	183
広々として見通しがきき、開放感があるから	150
水や土、風、いきものなどの自然を感じられるから	147
花や葉の香り、葉の音などが楽しめるから	145
ひと休みしたい、遊びたいと感じる場所となっているから	145
地域のシンボルとなるみどり（樹木）だから	112
木や草花、つる植物などさまざまなみどりが見られるから	108
植栽の植え方や種類などにまとまりが感じられるから	97
剪定などの管理が行き届いているから	94
まちなみとしてみどりのつながりがあるから	90
地域の人々が主体的に活動し、きれいに手入れをしているから	88
家や店などの建物とみどりの雰囲気があっているから	56

また、上記の選択肢以外にも「その他の好きな理由（自由記述）」として、サクラやイチョウなどの特定の樹種を指すものや、涼しさを感じる、大きな木がある、みどりで覆われているなどの回答が挙げられている。

(3) みどりの景観評価項目案の検討

上記の区民アンケート結果を踏まえ、みどりの景観の評価項目案を検討した。結果を表Ⅲ-6-3に示す。今後は当該評価項目案を基に、引き続き東京農業大学と連携してみどりの景観評価項目の検討を進めていく。

表Ⅲ-6-3 みどりの景観評価項目案

		評価項目	含まれるキーワード			
空間づくりへの配慮	1	緑量	みどりの量	覆われる	囲われ感	みどりのボリュームを感じられるか
			壁面緑化			
	2	開放感	広さ	視界の広がり	安全	視界の広がりや見通しなどが確保され、開放感のある場所となっているか
			開放感	見晴らし		
	3	快適性	静けさ	明るさ	木漏れ日	風や水などを感じられ、明るくみんなが憩える場所となっているか
憩い			涼しさ	水辺		
4	体感性	香り	音	色彩	視覚、聴覚、嗅覚など多様な感性に訴えるみどりとなっているか	
		涼しさ	癒し	憩い		
5	自然性	自然のまま	自然とのふれあい	水辺	都市の中で適度な自然が保たれ、多様な植栽やいきものが見られ、自然とふれあえる場所となっているか	
		いきもの	土			
周辺環境への配慮	6	移ろい	季節	変化	生長	季節の変化や時間の経過など、変化に富んだ風景ができていくか
			時間の風景	大きな木		
	7	連続性	並木	街並み	つながり	周辺の街並みと連続したみどりが形成されているか
			まとまり			
8	調和・統一	統一感	まとまり	デザイン性	建物などの周辺環境と調和し、統一感やまとまりの感じられる場所となっているか (周囲の施設等に悪影響を及ぼしていないか)	
		建物との調和	キレイ	街並み		
9	歴史・郷土性	懐かしい	歴史性	昔の風景	地域の歴史や文化を踏まえ地域になじんだ風景となっているか (地域の特性に合っているか)	
		鎮守の森	シンボル	親しみ		
みどりの育成への配慮	10	利用性	活動の場	遊び	楽しむ	だれもが利用できる、だれも見ても楽しめる場所となっているか (利用の障害となっていないか)
			安全性	休息	安心	
	11	管理状況	手入れ	自分たちで手入れ	管理	樹木や草花の適正な維持管理はできているか
手を入れすぎない						
12	愛着	自分たちで手入れ	愛着	親しみ	親近感を感じる、地域の人たちが手入れをしている、地域の誇りとなるような場所であるか	
		にぎやか	鎮守の森			