

第IV章

みどりの 課題の整理

IV-1
みどりの課題 151

IV-2
地区別のみどりの特性と課題 154

IV-1 みどりの課題

実態調査の結果から、みどりの量、機能（質）の二つの面から見たみどりの主な課題を例示する。

1. 量の面での課題

○みどりの保全

- ・減少傾向にある民有地における緑地の保全が必要である。
- ・大径木の保全・育成が必要である。
- ・まとまりのあるみどりを維持していくために、公共施設・公園にあっては大きなまとまりとなるよう配慮した植栽、民有地にあっては残されたまとまりのある樹林の保全施策の推進が必要である。

○みどりの創出

- ・緑被地が減少傾向にある低層建築群での緑化を推進する必要がある。
- ・依然として屋上緑化率が低く、建築行為での緑化計画事業や屋上緑化助成・指導を継続するとともに、中高層および新築以外の建築物に対する推進方策を検討する必要がある。
- ・接道部緑化が民有地において多様な樹種や緑化形態で行われるよう、誘導する施策の検討を進める必要がある。
- ・道路植栽について、緑化を推進する必要がある。
- ・公共施設のさらなる緑化が必要である。緑化に際しては、民有地の緑化の模範となるよう屋上緑化・壁面緑化・接道部緑化・壁面緑化・水面を取り入れた緑化など質の面も配慮した緑化の推進に努める必要がある。

2. 機能（質）の面での課題

○みどりの保全

- ・「めぐろの森」を構成する樹林の保全が必要である。
- ・樹林の生物が生息しやすい環境への改善、二酸化炭素吸収量の向上の観点から、樹林地を有する公園等において、樹林管理を適切に実施する必要がある。
- ・エコロジカルネットワークの形成、焼け止まりとなるみどりの維持、自然や歴史的な景観構成要素の維持のため、いきものの道やみどりの散歩道に位置する、島状の緑地の保全をおこなっていく必要がある
- ・担保性の低い民有地の大径木、特にみどりの散歩道などに接する大径木の保全・維持を積極的に行う必要がある。

○公園などの整備

- ・公園不足地域、災害時の一時集合場所が不足する地域は優先的に公園整備を推進する必要がある。
- ・整備に当たっては、みどりの散歩道との連携、いきものの移動時の休息場の確保等の観点から立地や整備内容を検討する必要がある。
- ・既存の公園や農地を活かしながら、樹林地や農地を活用した自然や農を感じる公園や緑地を整備していく必要がある。

○緑化の推進

- ・「菅刈西郷山の森」「東山の森」周辺、「いきものの道」の東西軸では高木を中心とした緑化を推進する必要がある。
- ・緑化可能な用地が少ない公共施設や民間の建物では、みどりのカーテンや、屋上緑化・壁面緑化、小さなビオトープの導入などを推進する必要がある。
- ・街路緑化の困難な狭隘な道路に面する地域や緑被地の不足する地域では、隣接する公共施設や民間の建物で接道部緑化、屋上緑化・壁面緑化を推進する必要がある。
- ・住宅地・商業地において、地域らしさが魅力的に伝わる緑化を推進していく必要がある。
- ・駅前・商店街において、潤いのあるまちのイメージを演出する緑化が必要である。
- ・大径木の無い公園・学校については、現在ある樹木を大きく育て、区民や子供たちの心に残るみどりを増やす必要がある。

○ネットワークの形成

- ・いきものの道においては、街路緑化や接道部緑化・屋上緑化が求められる。緑道の樹木は健全な育成を図るための適正な管理が必要である。
- ・避難場所に接続する道路の街路緑化、公共施設・民有地においては接道部緑化・生け垣化を推進する必要がある。

○住民参加

- ・地域団体やボランティア団体などと連携し、公園の活性化を図っていく必要がある。

IV-2 地区別のみどりの特性と課題

今回の調査結果から各地区のデータを用いて、地区別のみどりの現況をまとめ、併せて課題の抽出を行なった。

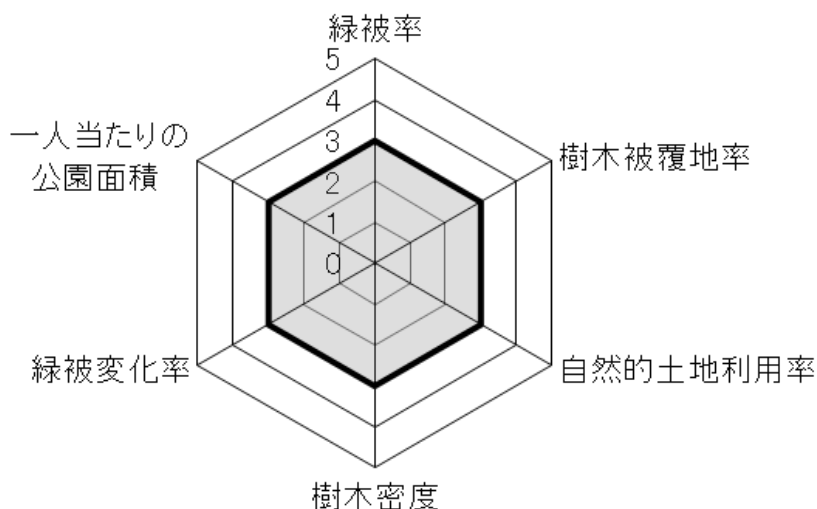
基礎データの全地区平均を表IV-2-1に示す。また、各地区の緑被率を図IV-2-2に示す。地区別のみどりの現況を表IV-2-2の基準にしたがって5段階に点数化・図化し、みどりの指標としてレーダーグラフに用いた（図IV-2-1）。

表IV-2-1 基礎データ標準値（地区平均値）

◎面積	294.0ha
◎人口	53,576.8人
◎人口密度	182.2人/ha
◎緑被率	17.3%
◎緑被変化率	1.3%
◎樹木被覆地率	15.3%
◎水面率	0.3%
◎自然的土地利用	19.1%
◎みどり率	18.5%
◎一人当たりの公園面積	1.8m ² /人
◎樹木本数（22,480本）	4,196.0本
◎樹木密度	15.3本/ha

注）人口は2014（平成26）年4月1日現在

注）樹木は道路植栽を除く直径20cm以上を対象

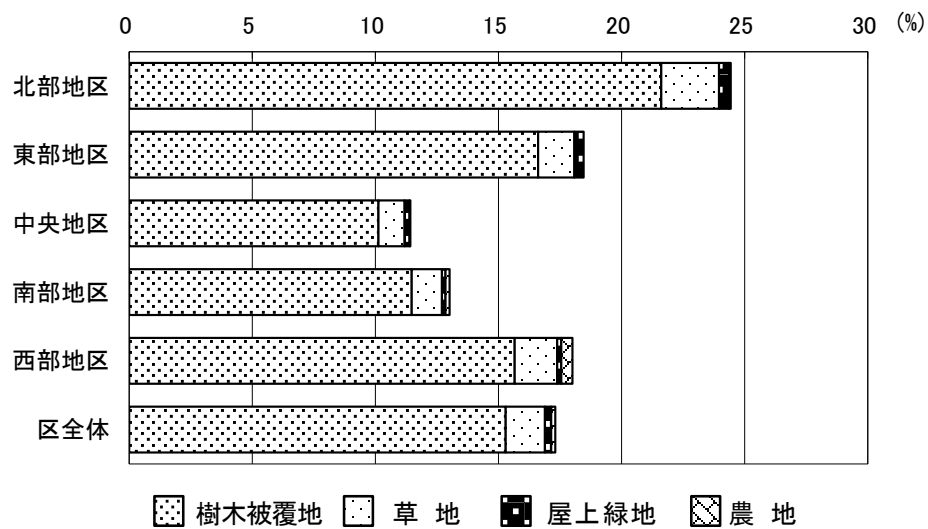


図IV-2-1 5段階レーダーグラフ

表IV-2-2 地区別みどりの現況5段階評価

点数	緑被率 (%)	樹木被覆地率 (%)	自然的土地利用 (%)	樹木密度 (本/ha)	緑被変化率 (%)	一人当たりの公園面積 (㎡)
5	22以上	20以上	24以上	20以上	10以上	5.0以上
4	18~22	16~20	20~24	17~20	5~10	2.3~5.0
3	15~18	13~16	17~20	14~17	0~5	1.3~2.3
2	10~15	10~13	12~17	10~14	-5~0	0.7~1.3
1	0~10	0~10	0~12	0~10	-5未満	0~0.7
平均値	17.3	15.3	19.1	15.3	1.3	1.8

注) 樹木密度は道路植栽を除く直径20cm以上を対象



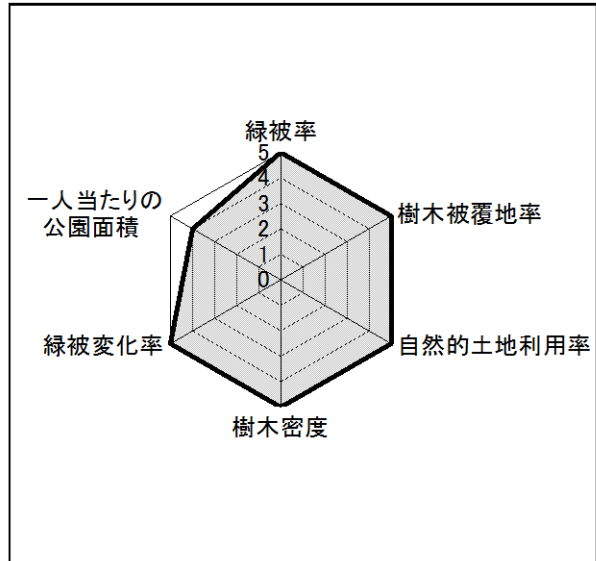
図IV-2-2 地区別の緑被内訳

北部地区

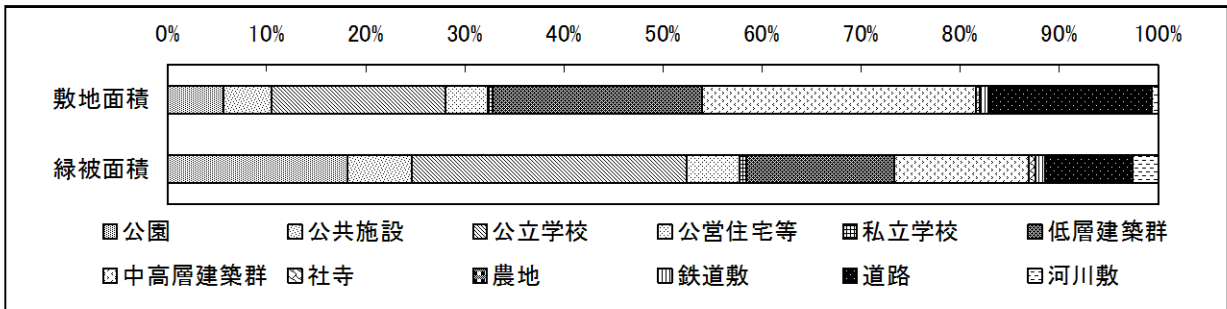
[基礎データ]

◎ 面積	269.41 ha
◎ 人口	44,825 人
◎ 人口密度	166.4 人/ha
◎ 緑被率	24.4 %
◎ 緑被変化率	19.2 %
◎ 樹木被覆地率	21.6 %
◎ 水面率	0.1 %
◎ 自然的土地利用	26.7 %
◎ みどり率	25.7 %
◎ 一人当たりの公園面積	3.4 m ²
◎ 樹木本数	5,719 本
◎ 樹木密度	21.2 本/ha

[緑の指標]



[土地利用別の緑の状況(構成比)]



[緑の特徴]

特徴的な緑は以下の通り。
 ・東京大学駒場 I キャンパスのみどり
 ・駒場公園
 ・駒場野公園
 ・東山公園
 ・菅刈公園
 ・目黒天空庭園
 ・目黒川(桜並木)
 ・青葉台の目黒川沿い斜面林
 ・蛇崩川緑道

緑被率、樹木密度、一人当たり公園面積が5地区中高い地区。
 緑被面積の50%程度を、公園・公立学校で占める。
 大規模な公園が集中する地区。
 東京大学駒場 I キャンパス・駒場野公園・駒場公園はもっともいきものが観察できる地域。
 緑被変化率は、19.2%増となっており、最も緑被が増加した地区。

[緑の課題]

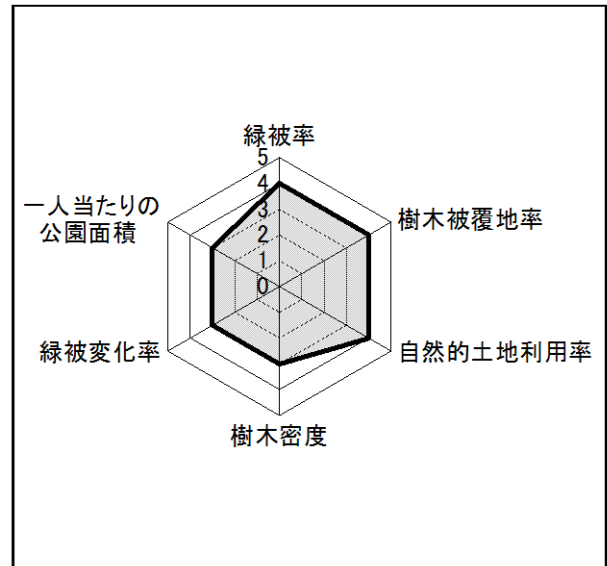
「めぐろの森」である「駒場野の森」「東山の森」「菅刈西郷山の森」のネットワーク性(ヒートアイランド・エコロジカルネットワーク)の強化が求められる。
 一時集合場所の確保と併せた、公園不足地の解消が求められる。
 池尻大橋駅前付近の緑化の推進と身近な公園緑地が必要である。
 池尻大橋駅・中目黒駅周辺における緑化の推進と、オープンスペース等の整備が求められる。
 コミュニティに利用される公園運営が必要である。
 学校・公園・みどりの散歩道での大径木の保護・育成が必要である。

東部地区

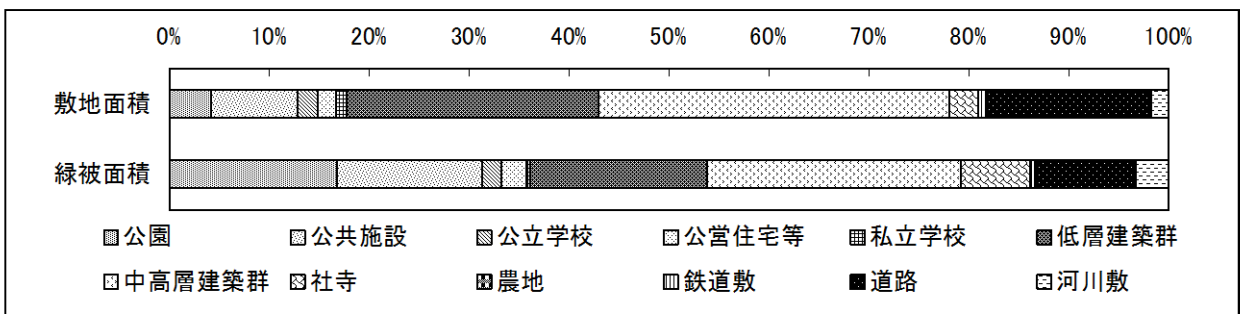
[基礎データ]

◎ 面積	287.67 ha
◎ 人口	54,305 人
◎ 人口密度	188.8 人/ha
◎ 緑被率	18.4 %
◎ 緑被変化率	1.3 %
◎ 樹木被覆地率	16.6 %
◎ 水面率	1.0 %
◎ 自然的土地利用	20.0 %
◎ みどり率	20.7 %
◎ 一人当たりの公園面積	2.2 m ²
◎ 樹木本数	4,677 本
◎ 樹木密度	16.3 本/ha

[緑の指標]



[土地利用別の緑の状況(構成比)]



[緑の課題]

特徴的な緑は以下の通り。

- ・中目黒公園
- ・都立林試の森公園
- ・目黒区民センター公園
- ・田道広場公園
- ・目黒川船入場
- ・防衛省技術研究本部のみどり
- ・目黒川(桜並木)
- ・目黒清掃工場のみどり
- ・目黒雅叙園のみどり
- ・下目黒不動などの社寺林

緑被率は区全体の緑被率よりも高い。他は平均的。

緑被面積の40%を低層・中高層建築群で占める。

大規模な公園やみどりが集中する地区。

緑被変化率は、1.3%増であった。

[緑の課題]

「めぐろの森」である「中目黒の森」「下目黒不動の森」と北部地区・中央地区・南部地区へのネットワーク性(ヒートアイランド・エコロジカルネットワーク)の強化が求められる。

一時集合場所の確保と併せた、公園不足地の解消が求められる。

歴史的祭りの背景となる社寺林の保全の推進

コミュニティに利用される公園運営が必要である。

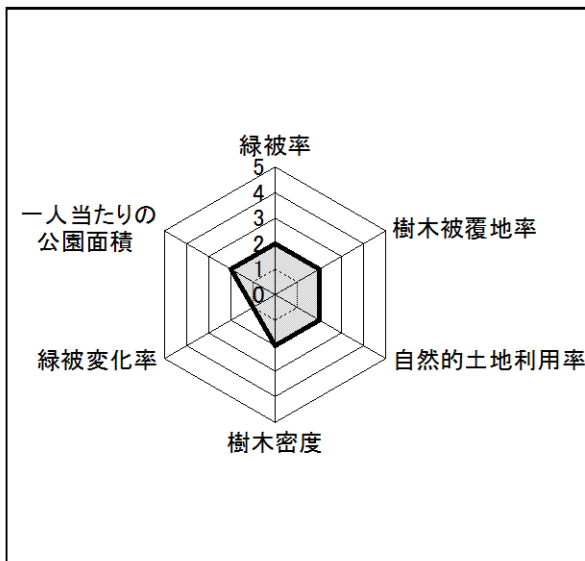
学校・公園・みどりの散歩道での大径木の保護・育成が必要である。

中央地区

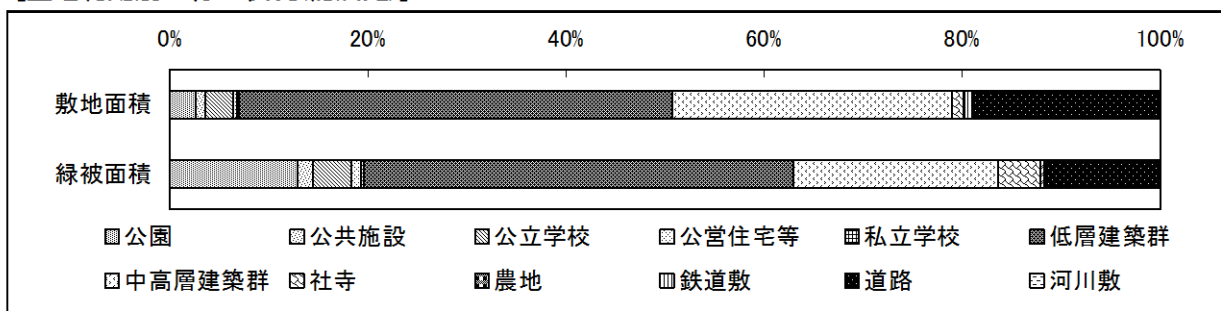
[基礎データ]

◎ 面積	264.67 ha
◎ 人口	54,039 人
◎ 人口密度	204.2 人/ha
◎ 緑被率	11.4 %
◎ 緑被変化率	-15.3 %
◎ 樹木被覆地率	10.1 %
◎ 水面率	0.2 %
◎ 自然的土地利用	13.4 %
◎ みどり率	12.5 %
◎ 一人当たりの公園面積	1.2 m ²
◎ 樹木本数	3,177 本
◎ 樹木密度	12.0 本/ha

[緑の指標]



[土地利用別の緑の状況(構成比)]



[緑の課題]

特徴的な緑は以下の通り。
・碑文谷公園
・中央緑地公園
・油面公園
・谷戸前川緑道
・祐天寺の社寺林
・駒沢通りのみどり

緑被率・自然的土地利用・樹木密度・一人当たり公園面積ともに区全体と比較して低い地区。

緑被面積の40%を低層建築群で占める。

大規模な公園が比較的少ない地区。

緑被変化率は、-15.3%減で最も緑が失われている地区。

[緑の課題]

駒沢通り沿いで、クールアイランドやいきものの道を形成する、公園整備・公共施設の緑化の推進・民有地の緑地の保全が必要である。

祐天寺～学芸大周辺の耐火樹種による緑化の推進が必要である。

一時集合場所の確保と併せた、公園不足地の解消が求められる。

祐天寺駅・学芸大学駅周辺における緑化の推進と、オープンスペース等の整備が求められる。

歴史的祭りの背景となる社寺林の保全の推進が必要である。

コミュニティに利用される公園運営が必要である。

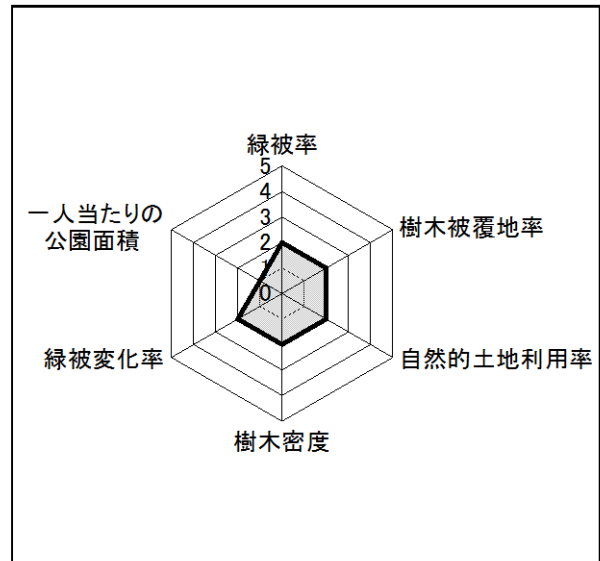
学校・公園・みどりの散歩道での大径木の保護・育成が必要である。

南部地区

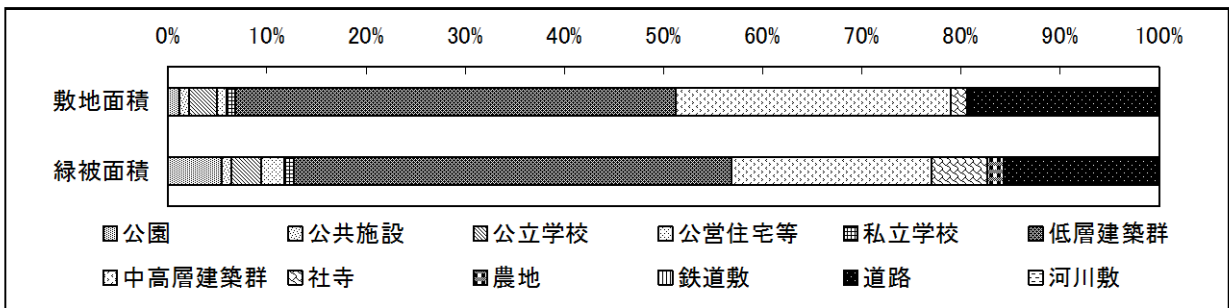
[基礎データ]

◎ 面積	227.25 ha
◎ 人口	47,694 人
◎ 人口密度	209.9 人/ha
◎ 緑被率	13.0 %
◎ 緑被変化率	-4.4 %
◎ 樹木被覆地率	11.5 %
◎ 水面率	0.1 %
◎ 自然的土地利用	15.1 %
◎ みどり率	13.5 %
◎ 一人当たりの公園面積	0.6 m ²
◎ 樹木本数	2,820 本
◎ 樹木密度	12.4 本/ha

[緑の指標]



[土地利用別の緑の状況(構成比)]



[緑の課題]

特徴的な緑は以下の通り。
 ・すずめのお宿緑地公園
 ・清水池公園
 ・立会川緑道
 ・碑文谷八幡宮などの社寺林
 ・民有地のみどり・屋敷林
 ・目黒通りのみどり
 ・その他街路樹

緑被率・自然的土地利用・樹木密度ともに区全体と比較して低い地区。

一人当たり公園面積0.6m²/人と最も低い地区。

緑被面積の40%を低層建築群で占める。

街路樹のみどりが比較的多い地区。

大規模な公園が非常に少ない地区。

緑被変化率は、-4.4%減であった。

[緑の課題]

碑文谷八幡周辺で形成されている小規模なクールアイランドの保全が求められる。

目黒通り沿いで、クールアイランドやいきものの道を形成する、公園整備・公共施設の緑化の推進・民有地の緑地の保全が必要である。

西小山駅北部の耐火樹種による緑化の推進が必要である。

公園不足地の解消が求められる。

西小山駅・洗足駅周辺における緑化の推進と、オープンスペース等の整備が求められる。

歴史的祭事の背景となる社寺林の保全の推進が必要である。

コミュニティに利用される公園運営が必要である。

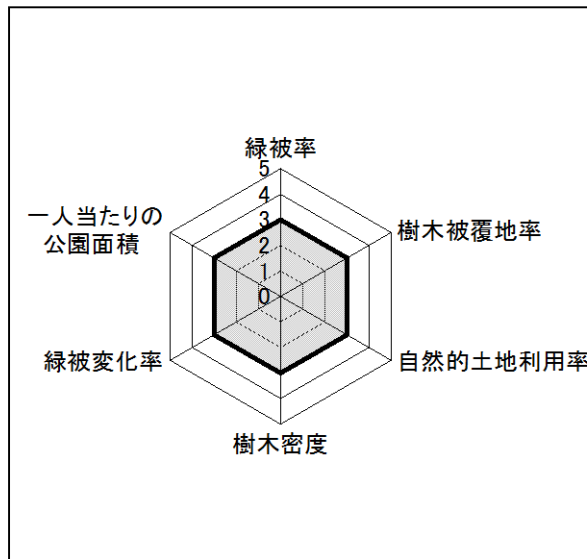
学校・公園・みどりの散歩道での大径木の保護・育成が必要である。

西部地区

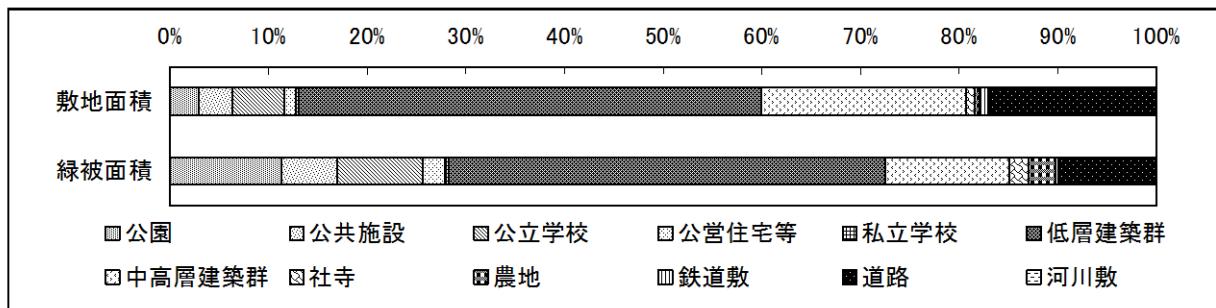
[基礎データ]

◎ 面積	421.00 ha
◎ 人口	67,021 人
◎ 人口密度	159.2 人/ha
◎ 緑被率	18.0 %
◎ 緑被変化率	-1.5 %
◎ 樹木被覆地率	15.6 %
◎ 自然的土地利用	1.5 %
◎ 水面率	0.0 %
◎ みどり率	19.5 %
◎ 一人当たりの公園面積	1.8 m ²
◎ 樹木本数	6,087 本
◎ 樹木密度	14.5 本/ha

[緑の指標]



[土地利用別の緑の状況(構成比)]



[緑の課題]

特徴的な緑は以下の通り。
 ・東京工業大学のみどり
 ・都立駒沢オリンピック公園
 ・国立病院東京医療センターのみどり
 ・呑川本流・柿の木坂支流・駒沢支流緑道
 ・中根公園
 ・衾町公園
 ・東根公園
 ・宮前公園
 ・めぐろ区民キャンパス公園
 ・目黒通り・駒沢通りのみどり
 ・農地(観光ブドウ園・体験農場)
 ・氷川神社などの社寺林

緑被率・樹木密度・一人当たり公園面積ともに平均的的地区。

緑被面積の40%を低層建築群で占める。

大規模な公園やみどりが比較的多い地区。

緑被変化率は、-1.5%減。

[緑の課題]

自由ヶ丘～八雲～柿ノ木坂で、クールアイランドやいきものの道を形成する、公園整備・公共施設の緑化の推進・民有地の緑地の保全が必要である。

自由が丘駅周辺の雨水透水性と確保が必要である。

一次避難場所の確保と併せた、公園不足地の解消が求められる。
 都立大学駅・自由ヶ丘駅周辺における緑化の推進と、オープンスペース等の整備が求められる。

都市計画公園「大岡山公園」の整備の推進が求められる。

歴史的祭りの背景となる社寺林の保全の推進が必要である。

コミュニティに利用される公園運営が必要である。

学校・公園・みどりの散歩道での大木の保護・育成が必要である。

資料編

資料編－1 用語集	163
資料編－2 調査方法	166
資料編－3 集計表	179
資料編－4 参考資料（緑化関係年表）	205

資料編—1 用語集

番号	用語	説明
(1)	目黒区みどりの基本計画	1989（平成元）年3月に「五感の緑をつくる」をテーマとして、区内に残された緑を保全し、身近な緑を創出する方策の体系化をはかり、これを計画的に推進するため取りまとめたものである。その後、2006（平成18）年10月に改定された。
(2)	生物多様性地域戦略	生物多様性基本法第13条に基づいて、都道府県、市町村が策定する生物多様性の保全及び持続可能な利用に関する基本的な計画。目黒区では2014（平成26年）3月策定。
(3)	デジタルオルソ画像	航空写真は普通の写真同様、カメラレンズによる撮影のため、遠くのは小さく、近くのは大きく撮影され、写真上にひずみが生じる。これをデジタル化するときに正射投影画像に補正処理し、地図と同じような表示方法にしたもの。
(4)	みどりの景観調査	「東京農業大学と目黒区との緑化施策に関する協定書（2004（平成16）年2月10日締結）」に基づき、東京農業大学と目黒区が共同で実施しているみどりの景観形成機能に関する調査。
(5)	環境省・東京都の レッドリスト	日本および東京都に生息又は生育する野生生物について、専門家で構成される検討会が、生物学的観点から個々の種の絶滅の危険度を科学的・客観的に評価し、その結果をリストにまとめたもの。
(6)	いきもの80選	目黒区制施行80周年記念事業として、「ふるさとめぐろ」のいきものたちを見つめ直し、うるおいのあるみどりの街を「こどもたちの未来」に伝えていくため、「みんなで選ぶめぐろのいきもの80選」として2013（平成25）年に実施。
(7)	緑被率	一定地域の中で、上空から見て芝や樹冠など緑で地上が覆われた面積が占める割合。水面や広場を含まない純粋な植物の緑が対象。一般的に航空写真や衛星等により地上を撮影し、割合を計算する。
(8)	樹木被覆率	一定地域の中で、樹木で地上が覆われた面積が占める割合。
(9)	自然的土地利用	緑被地に水面と裸地を加えた区分。従来の「緑被率」に「河川等の水面の占める割合」や「裸地が占める割合」を加えたものが「自然的土地利用率」となる。
(10)	みどり率	ある地域における緑被地、公園、水面の面積がその地域全体の面積に占める割合。
(11)	緑の東京計画	東京都の緑づくりの目標と施策の方向や推進策をしめすもので、2000（平成12）年12月に策定された。おおむね50年後における東京の緑の望ましい将来像を「水と緑がネットワークされた風格都市・東京」とし、2001（平成13）年度から2015（平成27年）度までの15年間に取組むべき緑づくりと、それを実現するための具体的な方策を示している。

番号	用語	説明
(12)	胸高直径	人間の胸の高さ（地上約 1.5m）の幹の直径。
(13)	倒木危険度調査	公園施設の維持管理を計画的に進めていくために策定された「目黒区公園施設長寿命化計画」の一環で、対象公園における倒木による危険の有無について 2013（平成 25）年度に実施された調査。
(14)	ヒートアイランド	都心域の気温が郊外に比べ高くなる現象で、等温線を書くと縞状に見えるためヒートアイランド（熱の島）といわれる。人口廃熱（冷暖房・自動車）の増加や、自然地（土・水面・緑地等）の減少が原因で引き起こされる。
(15)	環境保全林	目黒区みどりの条例により、基準に該当する国または地方公共団体が所有し、または管理する樹木・樹林のうち、特に保存する必要があると認められるものにつき、所有者の同意を得て、環境保全林として保全するもの。また、指定した場合、区は表示板を設置し、所有者は枯損の防止その他保存に努めなければならない。
(16)	緑視	日常生活の実感として捉えられる緑の量として、特定方法で撮影した写真の中で緑の占める割合（緑視率）のこと。主に道路の緑化状況での緑の量を測定するのに用いられる。
(17)	温室効果ガス	温室効果を起こす気体の総称。二酸化炭素・水蒸気・フロン・メタン・亜酸化窒素など。
(18)	地域制緑地	みどりや自然が保全されるよう法律や条例により土地利用規制された場所（例：自然公園・自然環境保全地域等）。
(19)	エコロジカル ネットワーク	生物の移動経路となる緑地網。生態的回廊。目黒区生物多様性地域戦略では、「めぐろの森」「まちの樹林」「いきものの道」「いきものの庭」によるネットワーク形成が図られている。
(20)	都市計画マスタープラン	区市町村の都市計画に関する基本的な方針。1992（平成 4）年の都市計画法の改正により創設され、区市町村が策定することになった法定計画であり、目黒区では 2004（平成 16）年 3 月に策定された。目黒区基本構想・基本計画が掲げる「ともにつくるみどり豊かな人間のまち」を実現するために町の将来像を示し、街づくりの基本方向を示している。
(21)	防火区画	一定の幅員（空間）を有する幹線道路（都市計画道路）の整備と沿道の不燃化促進や植樹により形成された延焼遮断帯に囲まれた地域。
(22)	オープンスペース	都市内におけるひろば、公園、河川などの建築物のない空間を指す。
(23)	延焼遮断帯	大地震による火災の延焼拡大を阻止する機能を有する道路、河川、鉄道、公園などとそれらの沿線の不燃化された建築物で構成された带状の空間。

番号	用 語	説 明
(24)	みどりの散歩道	1982(昭和 57)年度に区制施行 50 周年記念事業として、区内の公園・緑地、文化施設や史跡等を巡ることができるように、歩道・街路樹等の緑化推進事業やガイドパネルの設置を行った。
(25)	景観計画	景観法に基づいて景観行政団体（地域の特性に応じた風景や景色を守る取組みなどのさまざまな施策を独自に行なうことができる地方公共団体）が定める「良好な景観の形成に関する基本的な計画」であり、景観に関するマスタープラン。目黒区では 2010（平成 22）年 4 月に策定。
(26)	保存樹木等（保存樹木、保存樹林、保存生け垣）	目黒区みどりの条例、同施行規則に基づいて、保存樹木、保存樹林、保存生け垣として指定し、維持管理費の一部として所有者・管理者に対して助成する制度。また、区が定める基準に該当する国や都の所有・管理している樹林を、同意を得て環境保全林として指定する制度もある。所有者は、これら保存樹木等や環境保全林を第三者に譲渡しようとする場合に買取の請求を区に行うことができる。
(27)	ウグイスの初音	春になって初めてウグイスがさえずること。目黒区では、越冬期の 10 月～4 月にさえずったものを初音記録としている。
(28)	緑化計画	目黒区では、みどりの条例に基づき、一定規模以上の敷地での建物の新築・増改築、開発行為等に際して、条例で定める基準を満たした緑化計画の提出を義務付けている。主な基準としては、敷地内に一定割合の緑地を確保すること、道路に面した部分に一定割合の接道緑化を確保することの二点である。

資料編－２ 調査方法

2.1 目黒区の概要

目黒区の沿革、自然環境、社会環境等について、既存資料等をもとに整理し、まとめた。

2.2 緑被調査

(1) 緑被と緑被率の考え方

ここでいう緑被は、樹木や草などの緑に覆われた部分、屋上緑化・農地を指し、緑被率はこれらの面積の区全体（または地区・住区、町丁目、用途地域、その他の区分単位）の面積に対する割合をいう。

(2) 調査対象

調査対象は目黒区全域とした。

(3) 調査方法

ア 航空写真の撮影

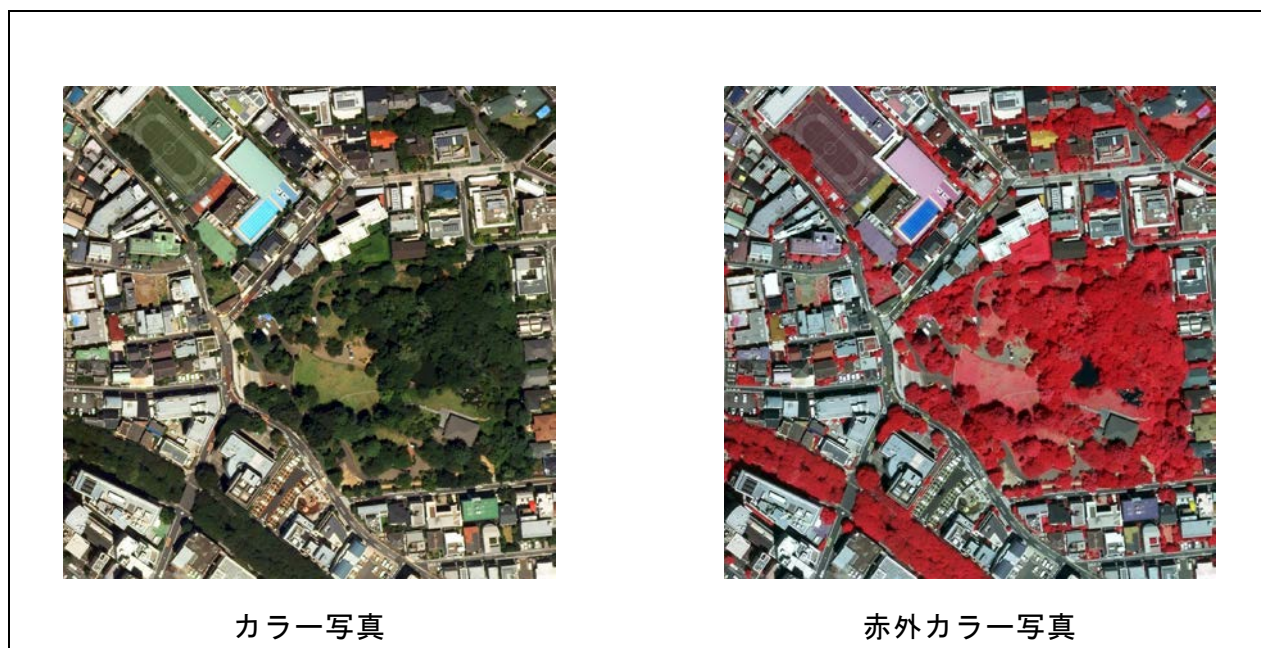
調査に供するカラー航空写真の撮影を前回の2004（平成16）年度調査とほぼ同条件で行った。写真撮影の諸元は資一表一1のとおりである。前回調査は歪み補正したデジタルオルソ画像をもとにGIS※により1㎡以上の緑被を集計した（0.25m程度まで計測可能）。コンピュータにより解析・集計を行っているため、理論上、見落とし等はなく精度の高い緑被値となる。今回の調査もデジタルオルソ画像を使用した前回と同様の計測精度を保持した調査であるが、撮影には従来のカラー写真に加え、植生の判読に適した近赤外写真も撮影できるデジタルカメラを使用しているため、より精度の高い判読が可能となった。（資一図一1）

また、緑被改変地の判読を行うため、前回調査時に撮影した航空写真を用いて比較した。

資一表一1 写真撮影諸元

項目	適用
撮影範囲	目黒区全域
撮影日時	2014(平成26)年8月5日(火) 11:32~11:53
撮影高度	2,350m
使用カメラ	UltraCam Xp WA
使用レンズ	F=70.500mm
画像データ	可視(赤・緑・青)、近赤外
撮影コース	3コース
撮影枚数	36枚
天気・気温	晴れ・19℃

※ GIS：地図情報システム(Geographical Information System)。閲覧・統計・分析の効率的な処理が可能。



資一図一 本調査のデジタル航空写真

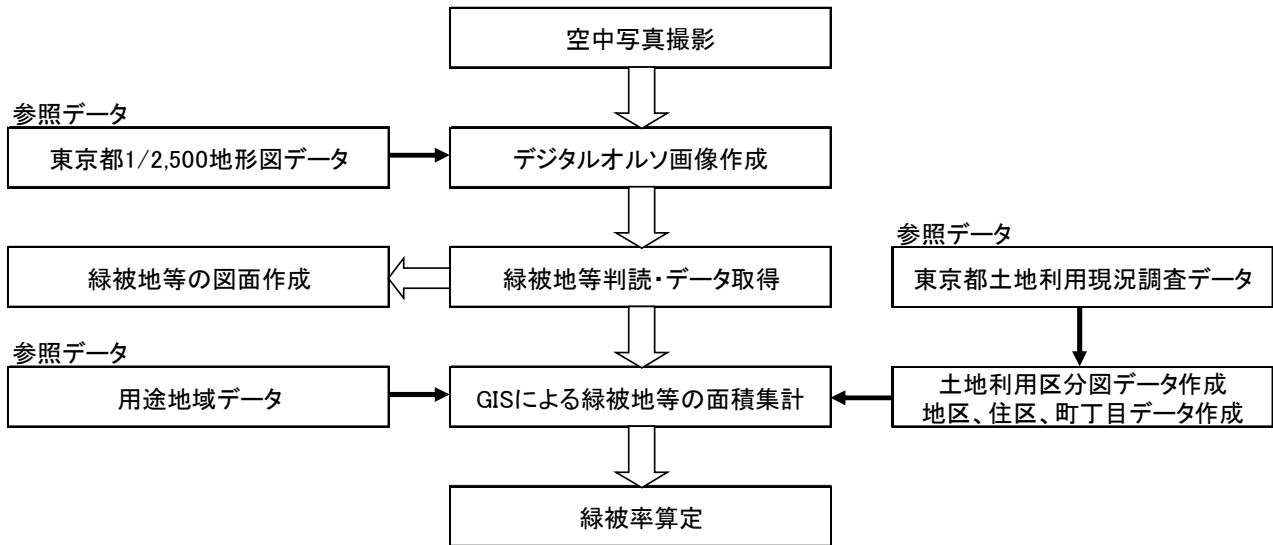
イ 航空写真による緑被率の算定の流れ

緑被調査における緑被率の算定においては、デジタルカメラにより撮影した航空写真のデジタルデータを東京都 1/2,500 地形図データと重ね合わせて、ゆがみ補正を行ったデジタルオルソ画像を使用した。

そのデジタルオルソ画像データ上で、緑被等を判読するための図形情報取得ソフトを利用することで緑被地等（樹木被覆地、草地、屋上緑地、農地、裸地、水面、緑化可能な屋上等）に関するデータを取得して、パソコン上で座標計算によって緑被等面積の集計を行った。

基本的な手法は前回の第 5 回調査（2004（平成 16）年度）と同様であるが、航空写真の撮影にデジタルカメラを採用したことにより、従来のカラー写真（可視情報）に加えて赤外カラー写真（近赤外情報）を使用して判読することが可能となった。

航空写真をもとにした緑被率の算定方法の流れを資一図一 2 に示す。



資一図－２ 航空写真をもとにした緑被率の算定方法の流れ

ウ 緑被の判読

緑被判読項目と判読基準は資一表－２のとおりである。緑被の判読レベルは東京都の「緑被率標準調査マニュアル」（資一図－３）の水準Ⅰに準拠し、1㎡以上のまとまりをもつ緑被を判読対象とし、オルソ画像データを基にコンピュータによる判読を行った。

資一表－２ 緑被判読項目・判読基準

今回判読項目		判読基準(定義)	平成26年度 調査判読項目	緑被率等の扱い		
緑 被 等	樹木被覆地	樹木、灌木に覆われた土地	○	緑 被	樹木被覆地率	緑 被 率
	草地	草本の被度30%以上の非舗装地	○		草地率	
	屋上緑地	屋上、テラス等の緑化	○		屋上緑地率	
	農地	農業用地(樹木畑を含む)	○		農地率	
	裸地	草本の被度30%未満の非舗装地 (農業用地を除く)	○	－	裸地率	
	水面	河川、池など(プールを除く)	○		水域投影率	

○ 緑被地の考え方

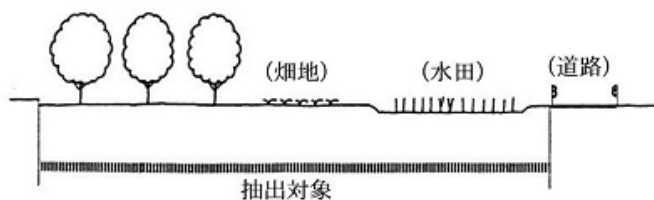
① 樹木、樹林に覆われた部分



② 草地

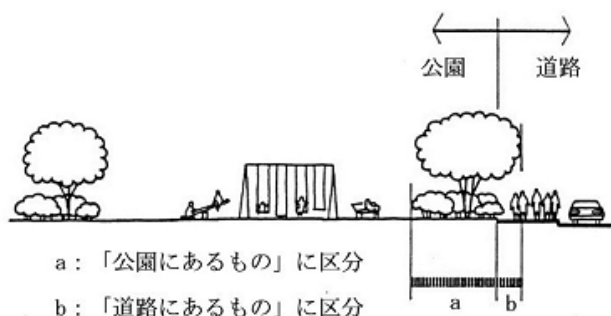


③ 農地

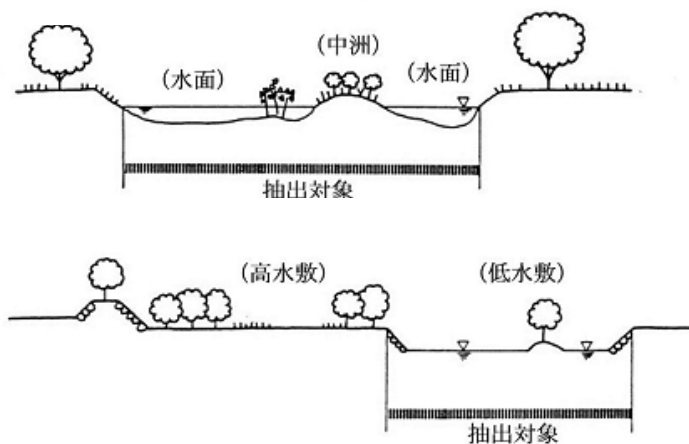


○ 詳細調査における区分の考え方

① 樹木、樹林に覆われた部分の場合



② 水面（実測）の場合



*: 抽出の対象とならない緑被地

注)

1. 農地は、端境期などで作物が栽培されなくても農地とする。
2. 水面や、中洲にある植物群落は、水面とみなす。また、河川の低水路内は、その現状が緑被地や裸地であっても、水面とする。
3. 造成地の雑草などのように、担保性の高くないものについては、緑被地として取り扱わない。
4. 屋上緑化（屋上庭園など）については、抽出の対象とする。ただし、プランターのように簡単に移動できるものは対象としない。

資一図－3 緑被率標準調査マニュアル

エ 集計単位

緑被の集計は地区・住区別、町丁目別、用途地域別、土地利用区分別の4項目で行った。

○地区：	目黒区生活圏域整備計画における第二次生活圏内。複数の住区の集合で、区全域を5地区に分けたもの。
○住区：	目黒区生活圏域整備計画における第一次生活圏域。原則として小学校通学区域を1単位とし、全区域を22住区に分けたもの。
○町丁目：	町丁目の単位で、全区で、88町丁目となる。
○用途地域：	都市計画法で指定される地域地区で、目黒区は全域が資一表一3に示す8区分となっている。(資一表一3)
○土地利用区分：	公共施設や民間施設等の土地利用の違いによる緑の実態調査を把握するため、目黒区全域を都市計画図(1/2,500)上で、資一表一4に示される12の土地利用区分を設定し、分類したもの。ただし、このうち、低層建築群については、縮尺1/10,000の地図上で区分し、土地利用が組み入っている場合は面積が一番優占しているものを街区の土地利用区分とした。各区分の面積は、コンピュータによる測定値の合計を用いた。また、この分類を基に縮尺1/10,000の土地利用区分図を作成した。 (資一表一4)

オ 緑被の面積測定・集計

判読結果について、集計単位毎に面積を測定し、解析・集計した。さらに、今回の緑被面積と前回調査の緑被面積との比較数値を変化量として集計した。

資一表－3 用途地域区分

住居系	第一種低層住居専用地域
	第一種中高層住居専用地域
	第二種中高層住居専用地域
	第一種住居地域
	第二種住居地域
商工業系	近隣商業地域
	商業地域
	準工業地域

資一表－4 土地利用区分

土地利用区分			分類基準
公共系	公園	公園	区立公園、区立児童遊園、緑道、都立公園の全数 (ふれあい広場は含まない)
	公共施設	公共施設 (庁舎等)	区、都、国の施設 (公団等を含む、大使館は含まない)
		公立学校	区、都、国立学校、区立幼稚園
		公営住宅等	区、都営住宅、公務員住宅
民有系	民有地	私立学校	私立学校(私立幼稚園は除く)
		低層建築群	2階建以下の建築群およびそれに付随する施設
		中高層建築群	3階建以上の建築群およびそれに付随する施設
		社寺	神社、寺院、墓地
		農地	農地
		鉄道敷	鉄道敷、駅舎
その他	道路	区・都・国道、区有通路、私道、暗渠河川	
	河川敷	開渠河川	

注) 東京都土地利用現況図(2011(平成23)年度)をもとに、住区・地区・全区ごとに求積しているため、各土地利用区分の用地面積は公表値等とは必ずしも一致しない。

カ 過去の調査概要

過去5回の「緑の実態調査」と今回の「みどりの実態調査」における緑被（緑地）の調査方法等は異なっている。過去5回の調査と今回調査における緑被（緑地）の調査方法の概略は以下のとおりである。

○第1回（1972（昭和47）年度）

名称： 目黒区緑地ならびに樹木の実態調査
航空写真： 新規撮影（9月、1/10,000）
緑地調査： 下記①、②において緑被地の面積を10㎡単位で集積。方法は航空写真にメッシュ（2mmの方眼紙）をのせて目視で算出。
①公園、社寺、学校（10㎡以上の緑地の全数対象）
②宅地、会社運動場、その他（300㎡以上の緑地を対象）
緑地の割合： 区的面積に対する緑地の割合 11.0%

○第2回（1977（昭和52）年度）

名称： 目黒区の緑地と樹木の追跡ならびに実態調査
航空写真： 撮影せず
緑地調査： 第1回調査の緑地調査対象となった緑地を現地調査し、増減の確認を行い、修正値として算出。
緑地の割合： 区的面積に対する緑地の割合 10.8%

○第3回（1985（昭和60）年度）

名称： 緑の実態調査
航空写真： 新規撮影（7月、1/10,000）
緑被調査： 区内の10㎡以上の樹木被覆地、草地（屋上緑化、農地は対象外）を判読、集計し、区的面積に対する割合（緑被率）を算定。1/2,500の緑被分布図作成とそれをもとにした緑被面積計測は目視・手作業で実施。
緑被率： 区的面積に対する緑被地の割合 17.6%

○第4回（1992（平成4）年度）

名称： 緑の実態調査

航空写真： 新規撮影（8月25日、1/10,000 カラー25枚）

緑被調査： 区内の10㎡以上の樹木被覆地、草地、屋上緑化、農地を対象として1985（昭和60）年度調査の航空写真、緑被分布図と比較し、緑被の改変地を抽出。その増減値を計算して区全体の緑被率を算出。緑被地の求積は目視・手作業で実施。

緑被率： 区の面積に対する緑被地の割合 15.4%

注）1988（昭和63）年10月に東京都環境保全局が「緑被率標準調査マニュアル」を策定し、緑被地として樹木被覆地（農地を除く）、草地（農地を除く）、農地（果樹園、ビニールハウス等を含む）の3種と屋上緑化とすることとした。同時に調査水準として水準Ⅰ（1㎡単位）、同Ⅱ（10㎡単位）、同Ⅲ（100㎡単位）を設けている。目黒区は、水準Ⅰ（小規模な緑被地の構成割合が大きい区部、市部を想定）相当の区部であるが、経年変化を重視して、水準Ⅱ（10㎡単位）を採用した。

○第5回（2004年（平成16）年度）

名称： 緑の実態調査

航空写真： 新規撮影（2003（平成15）年10月3日。ナチュラルカラー写真23枚）。撮影コース等は1992（平成4）年度調査時とほぼ同一に設定。

緑被調査： 対象となる項目は前回とほぼ同一に設定。

撮影した空中写真 からデジタルオルソ画像データを作成、判読や解析等についてはコンピュータを使用して行い、水準Ⅰ（1㎡以上の緑地を判読）に基づき算定。

緑被率： 区の面積に対する緑被地の割合 17.1%

○第6回（2014（平成26）年度）

名称： みどりの実態調査

航空写真： 新規撮影（2014（平成26）年8月5日。可視・近赤外画像データ36カット）。撮影コース等は南北垂直に設定。

緑被調査： 対象となる項目は前回とほぼ同一に設定。デジタル航空カメラにより撮影したデジタル写真からデジタルオルソ画像データを作成、判読や解析等についてはコンピュータを使用して行い、水準Ⅰ（1㎡以上の緑地を判読）に基づき算定。

緑被率： 区の面積に対する緑被地の割合 17.3%

2.3 樹木調査 I

(1) 調査対象

対象は、区、都、国の管理する道路植栽を除いた目黒区全域の胸高直径 20cm 以上の樹木とした。長寿命化計画策定時（2014（平成 26）年 3 月）に実施した倒木危険度調査（2013（平成 25）年度実施）の結果を反映している。

区、都、国の管理する道路植栽については別途調査を行った。（Ⅱ章 樹木Ⅱ（道路植栽）調査 参照）

(2) 調査方法

およそ 25 m²以上のまとまった樹木被覆地の消失・増加地を空中写真上で予め確認した上で、前回調査（2004（平成 16）年度）の樹木分布図（胸高直径 20cm 以上を調査）を補助資料として、前回調査で確認された樹木と今回新たに確認された樹木に分け、次に示す各項目について調査を行った。なお、今回新たに確認された樹木の調査項目は、前回調査項目と同一である。

調査結果は、樹木分布図（縮尺 1/1,500 住宅地図に表示）・樹木台帳としてとりまとめた。樹木数の多い敷地は施設名等を記入した。また、全樹木の調査結果をデータベースとして整備した。

○ 位 置	縮尺 1/1,500 の住宅地図に表示			
○ 樹 種	標準和名により記録。ただしサクラ類は種が多様なため集約して“サクラ”と表現した。また種名が特定できないものは“ヤナギ”“カエデ”等の一般名を記録するにとどめた。			
○ 胸高直径	<table border="1"> <tr> <td>A. 20cm 以上 30cm 未満</td> </tr> <tr> <td>B. 30cm 以上 40cm 未満</td> </tr> <tr> <td>C. 40cm 以上：実測値</td> </tr> </table>	A. 20cm 以上 30cm 未満	B. 30cm 以上 40cm 未満	C. 40cm 以上：実測値
A. 20cm 以上 30cm 未満				
B. 30cm 以上 40cm 未満				
C. 40cm 以上：実測値				
○ 樹 高	1m 単位で測定			
○ 担保状況	保存樹木指定の有無			

2.4 樹木調査Ⅱ（道路植栽調査）

(1) 調査対象

対象は目黒区内の目黒区の管理する道路、都道、国道の道路植栽とした。

(2) 調査方法

道路植栽を直近の資料等で確認し、資料の不足している部分については、図上計測を加え、路線ごとの植栽状況を把握した。調査項目は次のとおりである。

- 街路樹（高木）の樹種・本数
- 道路植栽の植栽延長・植栽面積

なお、植栽延長の数値が不明な箇所は、図上計測により求めた。

調査結果は道路植栽分布図（縮尺 1/10,000）、道路植栽状況一覧としてとりまとめた。

2.5 屋上緑化調査

(1) 調査対象

対象は目黒区全域の建築物の屋上とした。

(2) 調査方法

緑被調査により判読された面積 1 m²以上の屋上緑化・面積 10 m²以上の緑化可能な屋上の面積から集計単位ごとの分布状況や屋上緑化率「屋上緑化面積／屋上緑化可能面積×100」を算出し、屋上緑化状況の解析を行った。判読結果から縮尺 1/10,000 の屋上緑化および緑化可能な屋上分布図を作成した。

2.6 樹林調査

(1) 調査対象

対象は目黒区の 300 m²以上のまとまりのある樹木被覆地（樹林）とした。

(2) 調査方法

樹木被覆地の分布状況調査として緑被調査により判読された樹木被覆地のうち 300 m²以上のまとまったものを抽出し、その規模別、地区・住区別の分布状況を把握した。

また、良好な環境を保っている樹林（前回の精査地点）について以下に示す基準で樹林評価を行った。（資一表－5）

資一表－5 樹林評価の基準

I	低木層、草本層とも有し、森林としての形態をなしている。林内への立ち入り、植栽など人為的な干渉をあまり受けておらず、その土地本来の種によって構成されている。
II	低木、草本などの成育は多少見られるものの、林内への立ち入り、清掃、刈取り、植栽などによって林床が破壊されており、森林としての形態をなしていない。
III	高木層の主体が外来種であったり、林内に植込みがあるなど、その土地本来の種によって構成されていない。
IV	並木や一般家庭の庭など、高木が一列程度成育しているだけであったり、林床がほとんど裸地化しているなど、森林の形態をなしていない。
V	6割程度以上の消失で、残りは細分化するなど樹林の形態を示さない。 （評価の基準ではないが、台帳の整理上このランクを設けた）

2.7 生け垣調査

(1) 調査対象

対象は目黒区の民有地で接道延長が 20m 以上かつ高さ 0.9m 以上の生け垣とした。（ブロック塀をアイビー等で被ったものは対象外とした。）

(2) 調査方法

対象となる生け垣の延長、高さ、樹種について現地を調査した。生け垣調書としてとりまとめた。また、区が協定に基づき東京農業大学と連携して実施した「みどりの景観に関する調査」により確認できた生け垣については調査結果に反映した。

2.8 壁面緑化調査

(1) 調査対象

対象は目黒区の建物接道部において壁面緑化の規模が 3 m²以上とした。（接道部以外や法面等のものは対象外とした。）

(2) 調査方法

対象となる壁面緑化の緑化面積、樹種について現地を調査した。現況写真を撮影し、壁面緑化調書としてとりまとめた。また、区が協定に基づき東京農業大学と連携して実施した「みどりの景観に関する調査」により確認できた壁面緑化については調査結果に反映した。

2.9 水面地調査

(1) 調査対象

対象は目黒区の空中写真判読によって抽出された開水面とした。

(2) 調査方法

空中写真判読によって抽出された開水面を公園、学校、河川、その他（私有地）に分類集計し、自然水面、人工水面として区分した。（資一表－6）

また、公園等の池・ビオトープ整備の現況についてもとりまとめた。

資一表－6 自然水面・人工水面の区分

区分	種別	分類
自然水面	河川	目黒川、呑川
	池	公園、学校、社寺、民地
人工水面	ビオトープ	学校、公園
	プール	学校、その他施設
	池	公園、学校、その他

2.10 公共施設の緑化調査

(1) 調査対象

対象は区立の公共施設 152 施設とした。

(2) 調査方法

これらの施設について既存のデータをもとに空中写真で現況を確認し、変更のあった施設については緑被・接道部緑化状況を、既存資料にもとづき調査した。調査結果は、区立公共施設緑化状況調書としてとりまとめた。

2.11 みどりの機能（質）の調査

「みどりの量の調査」の結果及び区と東京農業大学等が連携して実施した「みどりの景観に関する調査」の結果および区が提供する資料等を基に、各種みどりの機能について配置状況や地域特性を把握し、今後のみどりの機能を発揮させていくための課題や必要なみどりについてまとめた。

(1) 環境保全機能（低炭素まちづくり）

緑被調査の緑被分布データや熱分布データ等を基に、緑地が熱環境に与える影響、都市環境負担の軽減への貢献度、簡易的なみどりのCO2吸収量、その他環境保全機能に有するみどりの現状や今後必要とされる環境保全機能について解析・評価した。

(2) 生物多様性保全機能

目黒区生物多様性地域戦略及びいきもの生息状況の資料、みどりの量の調査の緑被データを基に、いきものの生息と緑被の相関について解析・評価した。

(3) 防災機能

防災に関する資料及びみどりの量の調査の緑被データを基に、避難地となる公園等の配置状況、防災に資する植栽分布状況、その他防災機能を有するみどりの現状と今後必要とされる防災機能について解析・評価した。

(4) レクリエーション機能

自然と土とのふれあいの場、運動・スポーツのできる場、休息の場、日常圏におけるレクリエーションの場の配置状況などを資料等により把握し、レクリエーション機能を有するみどりの現状や今後必要とされるレクリエーション機能について解析・評価した。

(5) 景観形成機能

みどりの景観に関する調査の結果を踏まえ、景観形成機能を有するみどりの現状や今後必要とされる景観形成機能について解析・評価した。

(6) コミュニティ形成機能

区で活動しているコミュニティに関する資料を基に、地域のコミュニティ形成に資するみどりの現状及びコミュニティ形成に果たす役割について解析・評価した。

(7) 感性をはぐくむ機能

みどりの量の調査結果及び環境保全機能、生物多様性保全機能、防災機能、レクリエーション機能、景観形成機能、コミュニティ形成機能の分析から、みどりと生物と人との関わりがみどりに対する感性がどのように育まれるか解析した。

資料編－3 集計表

3.1 緑被調査

○ 地区・住区別緑被等集計表

資一表－7 地区・住区別緑被等集計表

地区	住区	用地面積					緑被地 (㎡)	緑被率 (%)	裸地 (㎡)	水面 (水域投影) (㎡)	自然的 土地利用 率 (%)	みどり率 (%)	一人当 たりの 緑被面 積 (㎡/人)
			樹木被覆地 (㎡)	草地 (㎡)	屋上緑地 (㎡)	農地 (㎡)							
北部地区	駒場	1,088,500	310,649	32,605	2,304	1,661	347,219	31.9	43,922	1,139	36.0	33.2	31.6
	菅刈	655,900	122,610	10,198	6,143	0	138,951	21.2	2,028	578	21.6	22.9	12.2
	東山	546,100	97,307	16,473	1,358	0	115,138	21.1	13,663	16	23.6	22.5	8.8
	烏森	403,600	51,314	3,849	1,188	0	56,351	14.0	2,598	0	14.6	14.4	6.0
	地区全体	2,694,100	581,880	63,125	10,993	1,661	657,659	24.4	62,212	1,733	26.8	25.7	14.7
東部地区	中目黒	988,000	159,359	20,869	4,722	0	184,950	18.7	15,556	11,428	21.5	21.7	11.3
	田道	602,300	99,043	7,622	2,353	0	109,019	18.1	5,083	5,756	19.9	19.9	8.9
	下目黒	641,600	103,254	4,559	2,192	0	110,005	17.1	8,747	12,408	20.4	20.3	8.1
	不動	644,800	116,200	9,098	1,600	0	126,898	19.7	14,558	0	21.9	20.2	10.5
	地区全体	2,876,700	477,856	42,148	10,867	0	530,871	18.5	43,944	29,591	21.0	20.7	9.8
中央地区	上目黒	618,600	81,528	5,372	999	959	88,857	14.4	7,209	0	15.5	14.7	7.1
	油面	600,700	52,614	3,896	689	0	57,198	9.5	5,804	0	10.5	9.9	4.3
	五本木	533,700	52,495	5,287	2,118	0	59,900	11.2	21,225	0	15.2	11.5	5.2
	鷹番	893,700	80,790	13,745	1,383	0	95,918	10.7	18,131	5,877	13.4	13.4	5.7
	地区全体	2,646,700	267,427	28,299	5,189	959	301,874	11.4	52,369	5,877	13.6	12.5	5.6
南部地区	月光原	474,400	33,308	6,060	752	0	40,120	8.5	4,206	1,617	9.7	9.3	3.3
	向原	401,200	25,437	2,104	551	0	28,092	7.0	5,824	0	8.5	7.6	2.7
	碑	424,300	54,544	6,270	710	0	61,525	14.5	18,948	0	19.0	14.9	7.8
	原町	558,900	71,819	8,121	495	667	81,103	14.5	15,024	0	17.2	14.7	7.5
	大岡山東	413,700	75,494	5,480	727	3,002	84,703	20.5	3,915	0	21.4	20.7	12.5
	地区全体	2,272,500	260,604	28,034	3,236	3,669	295,543	13.0	47,918	1,617	15.2	13.5	6.2
西部地区	大岡山西	502,700	64,223	7,162	412	0	71,798	14.3	7,894	0	15.9	14.5	7.1
	中根	746,700	130,381	13,607	796	0	144,784	19.4	14,248	1,244	21.5	20.3	11.6
	自由が丘	1,012,800	124,527	10,959	1,347	9,321	146,154	14.4	13,753	0	15.8	14.7	9.8
	八雲	743,900	111,798	11,337	1,811	1,473	126,418	17.0	18,625	0	19.5	17.3	10.2
	東根	1,203,900	227,766	29,917	2,583	8,093	268,359	22.3	12,753	0	23.4	24.5	15.8
	地区全体	4,210,000	658,694	72,983	6,949	18,886	757,513	18.0	67,273	1,244	19.6	18.9	11.3
区全体	14,700,000	2,246,460	234,590	37,235	25,174	2,543,459	17.3	273,716	40,063	19.4	18.5	9.5	

注) 各数値、割合は端数を四捨五入等しているため、合計と一致しない場合がある。

○ 町丁目別緑被等集計表

資一表-8 町丁目別緑被等集計表(1)

番号	町丁目	用地面積	樹木被覆地 (㎡)	草地 (㎡)	屋上緑地 (㎡)	農地 (㎡)	緑被地 (㎡)	緑被率 (%)	裸地 (㎡)	水面 (水域投影) (㎡)	自然的 土地利用 (%)	街区別			公園の* 非緑被地 (㎡)	みどり率 (%)	一人当たり の緑被面積 (㎡/人)	
												街区数	街区平均 面積(㎡)	緑被率 (平均)				
1	駒場1丁目	171,900	19,669	1,362	456	0	21,487	12.5	435	0	12.8	44	3,907	10.9	0.3	376	12.7	5.5
2	駒場2丁目	131,700	49,974	4,510	52	1,714	56,250	42.7	6,902	50	48.0	20	6,585	18.5	1.6	6,029	47.3	85.7
3	駒場3丁目	319,900	116,543	16,031	778	0	133,352	41.7	18,165	1,104	47.7	12	26,658	20.8	2.3	62	42.0	176.9
4	駒場4丁目	223,400	83,630	6,264	246	0	90,139	40.3	1,579	0	41.1	9	24,822	23.7	2.1	5,392	42.8	58.6
5	青葉台1丁目	155,300	29,727	1,052	1,306	0	32,086	20.7	299	78	20.9	30	5,177	14.3	0.2	246	20.9	12.8
6	青葉台2丁目	133,400	42,601	4,479	568	0	47,649	35.7	494	276	36.3	21	6,352	23.4	0.9	3,569	38.6	54.6
7	青葉台3丁目	132,700	15,200	1,115	243	0	16,557	12.5	526	72	12.9	22	6,032	10.6	0.2	25	12.6	5.6
8	青葉台4丁目	86,400	8,517	449	260	0	9,227	10.7	602	0	11.4	9	9,600	9.6	0.2	173	10.9	5.5
9	東山1丁目	160,200	16,356	1,410	176	0	17,941	11.2	8,496	0	16.5	35	4,577	8.6	0.6	23	11.2	5.2
10	東山2丁目	233,100	52,828	7,637	819	0	61,283	26.3	4,403	0	28.2	26	8,965	20.6	0.7	2,583	27.4	9.4
11	東山3丁目	135,300	24,195	6,379	353	0	30,928	22.9	1,347	16	23.9	24	5,638	16.7	0.8	5,336	26.8	10.6
12	大塚1丁目	61,600	7,117	1,034	3,414	0	11,565	18.8	0	40	18.8	12	5,133	16.7	0.3	6,536	29.5	4.4
13	大塚2丁目	247,700	41,127	4,538	777	0	46,442	18.7	17,115	0	25.7	24	10,321	11.8	0.5	998	19.2	10.9
14	上目黒1丁目	130,100	22,077	2,053	529	0	24,658	19.0	107	287	19.3	26	5,004	14.3	0.5	915	19.9	13.4
15	上目黒2丁目	192,500	18,167	865	1,010	0	20,042	10.4	419	230	10.7	45	4,278	8.7	0.5	2,278	11.7	4.5
16	上目黒3丁目	242,300	29,833	2,523	889	0	33,245	13.7	1,156	0	14.2	44	5,507	11.8	0.8	1,523	14.3	6.3
17	上目黒4丁目	163,900	19,265	1,546	85	0	20,897	12.7	647	0	13.1	41	3,998	11.7	0.5	1,447	13.6	5.5
18	上目黒5丁目	163,400	23,957	2,271	270	0	26,497	16.2	622	0	16.6	33	4,952	15.2	0.7	982	16.8	7.1
19	中目黒1丁目	122,400	15,092	1,087	216	0	16,395	13.4	360	2,845	16.0	11	11,127	7.4	1.7	2,728	17.9	5.5
20	中目黒2丁目	307,000	73,522	15,111	2,619	0	91,252	29.7	8,469	8,134	35.1	10	30,700	21.2	2.6	10,716	35.9	39.3
21	中目黒3丁目	162,100	25,354	1,722	453	0	27,530	17.0	5,470	0	20.4	24	6,754	16.6	2.1	3	17.0	10.4
22	中目黒4丁目	121,900	17,342	1,641	230	0	19,213	15.8	769	91	16.5	16	7,619	11.4	1.3	773	16.5	6.6
23	中目黒5丁目	184,400	28,702	2,255	208	0	31,165	16.9	760	0	17.3	28	6,586	12.1	1.5	107	17.0	9.5
24	三田1丁目	143,900	25,459	2,344	788	0	28,591	19.9	425	0	20.2	12	11,992	13.2	0.3	910	20.5	13.4
25	三田2丁目	169,900	33,492	2,293	192	0	35,977	21.2	1,517	1,575	23.0	19	8,942	14.9	1.3	982	22.7	10.0
26	目黒1丁目	179,100	23,494	2,501	1,276	0	27,272	15.2	2,549	3,330	18.5	25	7,164	12.5	1.0	3,204	18.9	7.3
27	目黒2丁目	117,100	17,725	2,033	34	0	19,792	16.9	921	3,570	20.7	15	7,807	12.0	1.4	5,460	24.6	7.7
28	目黒3丁目	161,300	27,409	703	276	0	28,388	17.6	1,305	0	18.4	21	7,681	13.2	0.5	51	17.6	10.1
29	目黒4丁目	161,300	17,848	1,360	118	0	19,326	12.0	416	0	12.2	26	6,204	9.9	0.6	656	12.4	5.4
30	下目黒1丁目	94,500	24,098	81	753	0	24,932	26.4	0	4,179	30.8	8	11,813	12.9	0.5	0	30.8	17.4
31	下目黒2丁目	174,300	12,659	705	1,171	0	14,535	8.3	3,124	5,297	13.2	24	7,263	7.7	0.6	763	11.8	2.8
32	下目黒3丁目	173,600	35,087	1,322	83	0	36,492	21.0	3,735	174	23.3	24	7,233	13.0	0.9	1,728	22.1	9.8
33	下目黒4丁目	125,700	17,960	1,532	188	0	19,679	15.7	479	0	16.0	23	5,465	15.8	1.0	7	15.7	7.0
34	下目黒5丁目	249,100	73,867	3,951	661	0	78,479	31.5	1,093	0	31.9	36	6,919	13.9	1.2	1,597	32.1	20.6
35	下目黒6丁目	152,800	16,223	1,877	579	0	18,679	12.2	9,837	0	18.7	22	6,945	12.5	0.2	345	12.5	6.7
36	中町1丁目	203,800	16,527	1,197	269	0	17,992	8.8	3,370	0	10.5	41	4,971	7.1	0.8	1,065	9.4	3.7
37	中町2丁目	224,700	19,515	1,734	1,217	0	22,466	10.0	1,818	0	10.8	50	4,494	9.3	0.7	794	10.4	4.8
38	五本木1丁目	197,500	29,582	1,395	350	0	31,327	15.9	2,066	0	16.9	46	4,293	14.6	0.5	470	16.1	8.7
39	五本木2丁目	198,400	19,425	1,572	143	0	21,140	10.7	3,326	0	12.3	54	3,674	8.9	0.4	453	10.9	5.5
40	五本木3丁目	110,200	11,731	1,056	48	0	12,835	11.6	3,898	0	15.2	33	3,339	9.8	0.4	232	11.9	6.6
41	祐天寺1丁目	103,200	10,546	673	110	940	12,269	11.9	583	0	12.5	32	3,225	10.5	0.4	222	12.1	5.2
42	祐天寺2丁目	96,100	7,943	342	255	0	8,541	8.9	3,721	0	12.8	20	4,805	6.9	0.4	73	9.0	4.4
43	中央町1丁目	144,500	9,081	1,604	132	0	10,817	7.5	5,656	0	11.4	21	6,881	6.6	0.4	89	7.5	3.3
44	中央町2丁目	187,500	16,703	2,153	1,010	0	19,865	10.6	13,965	0	18.0	40	4,688	9.1	0.6	873	11.1	4.4

*公園の非緑被地=公園面積-(緑被地+水面面積)

注)各数値、割合は端数を四捨五入等しているため、合計と一致しない場合がある。

資一表－9 町丁目別緑被等集計表（2）

番号	町丁目	用地面積	緑被地					緑被率 (%)	裸地 (㎡)	水面 (水域投影) (㎡)	自然的 土地利用 (%)	街区別				公園の 非緑被地 (㎡)	みどり率 (%)	一人当たり の緑被面積 (㎡/人)
			樹木被覆地 (㎡)	草地 (㎡)	屋上緑地 (㎡)	農地 (㎡)	緑被地 (㎡)					街区数	街区平均 面積(㎡)	緑被率 (平均)	観察種数 (平均)			
45	目黒本町1丁目	117,200	7,846	1,737	173	0	9,756	8.3	3,177	0	11.0	16	7,325	7.5	1.3	1,159	9.3	3.7
46	目黒本町2丁目	173,000	13,282	2,119	507	0	15,908	9.2	2,489	1,548	11.5	28	6,179	8.5	1.0	1,872	11.2	3.9
47	目黒本町3丁目	109,400	5,452	192	59	0	5,702	5.2	177	0	5.4	20	5,470	5.1	0.6	244	5.4	1.9
48	目黒本町4丁目	166,000	12,259	3,705	198	0	16,162	9.7	1,050	0	10.4	25	6,640	9.3	0.4	63	9.8	3.9
49	目黒本町5丁目	189,200	9,800	1,013	115	0	10,928	5.8	2,439	0	7.1	33	5,733	5.5	0.6	1,105	6.4	2.1
50	目黒本町6丁目	158,900	12,500	875	185	0	13,559	8.5	4,593	0	11.4	24	6,621	8.3	0.3	858	9.1	3.3
51	原町1丁目	123,000	8,105	431	272	0	8,808	7.2	938	0	7.9	34	3,618	7.1	0.4	869	7.9	3.0
52	原町2丁目	113,400	13,609	1,010	286	0	14,906	13.1	3,678	0	16.4	24	4,725	10.8	0.5	201	13.3	6.1
53	洗足1丁目	122,100	11,165	1,399	0	0	12,564	10.3	5,302	0	14.6	30	4,070	9.3	0.3	115	10.4	4.4
54	洗足2丁目	167,600	24,794	2,282	163	0	27,239	16.3	3,093	0	18.1	29	5,779	14.3	0.7	551	16.6	10.1
55	南1丁目	155,800	22,291	3,453	43	679	26,467	17.0	2,914	0	18.9	24	6,492	15.6	0.6	295	17.2	9.4
56	南2丁目	118,900	18,599	1,580	176	1,039	21,394	18.0	1,147	0	19.0	15	7,927	17.4	1.4	0	18.0	9.2
57	南3丁目	80,100	8,478	894	0	0	9,372	11.7	785	0	12.7	15	5,340	12.5	0.6	0	11.7	4.9
58	碑文谷1丁目	220,400	29,950	2,276	383	0	32,609	14.8	13,206	0	20.8	28	7,871	11.9	0.9	339	14.9	8.8
59	碑文谷2丁目	160,000	21,901	3,729	285	0	25,915	16.2	4,226	0	18.8	21	7,619	15.7	1.0	1,286	17.0	8.8
60	碑文谷3丁目	129,500	27,809	1,538	354	1,817	31,518	24.3	1,618	0	25.6	19	6,816	20.9	1.0	1,090	25.2	15.3
61	碑文谷4丁目	165,300	29,038	2,354	200	180	31,772	19.2	1,159	0	19.9	24	6,888	17.5	1.1	0	19.2	13.2
62	碑文谷5丁目	210,900	18,741	2,329	223	0	21,293	10.1	1,321	0	10.7	29	7,272	9.5	0.6	18	10.1	6.3
63	碑文谷6丁目	142,000	24,206	6,912	160	0	31,278	22.0	6,565	5,912	30.8	14	10,143	14.8	1.9	17,287	38.4	17.7
64	鷹香1丁目	121,500	10,376	798	302	0	11,476	9.4	1,333	0	10.5	18	6,750	9.4	0.3	0	9.4	4.8
65	鷹香2丁目	131,600	9,309	858	366	0	10,534	8.0	1,738	0	9.3	21	6,267	7.8	0.6	100	8.1	3.5
66	鷹香3丁目	143,200	9,281	1,287	197	0	10,765	7.5	1,461	0	8.5	24	5,967	6.4	0.5	450	7.8	3.5
67	平町1丁目	171,700	22,740	3,796	171	0	26,707	15.6	1,615	0	16.5	27	6,359	15.7	0.9	338	15.8	8.2
68	平町2丁目	158,700	20,817	1,588	198	0	22,603	14.2	3,764	0	16.6	23	6,900	13.7	0.7	809	14.8	7.5
69	大岡山1丁目	225,000	28,177	2,048	188	0	30,413	13.5	3,358	0	15.0	37	6,081	12.5	1.5	985	14.0	5.6
70	大岡山2丁目	174,500	39,542	6,724	172	0	46,438	26.6	7,050	805	31.1	12	14,542	12.8	3.3	740	27.5	35.3
71	緑が丘1丁目	203,200	38,856	4,190	234	0	43,280	21.3	3,702	0	23.1	23	8,835	15.1	1.2	1,484	22.0	13.7
72	緑が丘2丁目	198,500	25,172	2,266	163	0	27,602	13.9	3,091	0	15.5	25	7,940	13.5	1.1	266	14.0	8.1
73	緑が丘3丁目	48,700	4,928	370	24	0	5,323	10.9	296	450	12.5	11	4,427	10.5	0.8	496	12.9	6.0
74	自由が丘1丁目	207,300	18,451	2,334	366	0	21,152	10.2	293	0	10.3	31	6,687	6.9	0.6	377	10.4	8.3
75	自由が丘2丁目	199,600	21,976	1,961	355	0	24,291	12.2	564	0	12.5	23	8,678	11.8	0.9	555	12.4	9.2
76	自由が丘3丁目	139,000	22,146	1,570	146	575	24,436	17.6	2,073	0	19.1	18	7,722	17.0	0.4	358	17.8	11.5
77	中根1丁目	160,600	19,827	2,320	128	348	22,623	14.1	1,130	0	14.8	25	6,424	12.8	0.6	487	14.4	7.7
78	中根2丁目	187,500	31,291	1,122	222	0	32,635	17.4	1,594	0	18.3	22	8,523	14.0	1.2	1,645	18.3	8.9
79	柿の木坂1丁目	236,800	32,987	3,024	484	1,116	37,611	15.9	1,838	0	16.7	34	6,965	16.3	1.1	426	16.1	9.5
80	柿の木坂2丁目	218,000	29,831	3,449	217	0	33,497	15.4	213	0	15.5	30	7,267	14.8	1.1	493	15.6	9.2
81	柿の木坂3丁目	90,400	15,924	827	6	0	16,757	18.5	234	0	18.8	11	8,218	17.4	0.8	405	19.0	11.2
82	八雲1丁目	167,900	30,271	3,642	963	0	34,876	20.8	10,702	0	27.1	12	13,992	14.0	0.6	863	21.3	12.8
83	八雲2丁目	191,700	29,995	2,512	262	0	32,770	17.1	4,925	0	19.7	25	7,668	15.4	0.8	462	17.3	10.1
84	八雲3丁目	255,300	35,353	2,643	299	8,715	47,009	18.4	7,678	0	21.4	32	7,978	17.8	1.3	1,564	19.0	12.3
85	八雲4丁目	140,300	22,533	1,685	414	0	24,632	17.6	461	0	17.9	20	7,015	17.7	0.7	0	17.6	12.1
86	八雲5丁目	194,900	42,014	4,819	199	5,178	52,211	26.8	7,557	0	30.7	20	9,745	24.7	1.6	5,341	29.5	19.4
87	東が丘1丁目	272,700	52,409	9,677	506	2,874	65,466	24.0	3,481	0	25.3	36	7,575	23.5	0.9	1,119	24.4	15.7
88	東が丘2丁目	287,600	65,258	9,490	1,258	0	76,006	26.4	740	0	26.7	16	17,975	18.1	2.4	19,277	33.1	25.8
	区全体	14,700,000	2,246,460	234,590	37,235	25,174	2,543,459	17.3	273,716	40,063	19.4	2,186	6,725	12.6	0.8	139,184	18.5	9.5

*公園の非緑被地＝公園面積－(緑被地＋水面面積)

注) 各数値、割合は端数を四捨五入等しているため、合計と一致しない場合がある。

○ 町丁目別緑被率経年変化集計表

資一表-10 町丁目別緑被率経年変化集計表

番号	町丁目	平成16年度 緑被率 (%)	平成26年度 緑被率 (%)	緑被率の増減 (ポイント)	番号	町丁目	平成16年度 緑被率 (%)	平成26年度 緑被率 (%)	緑被率の増減 (ポイント)
1	駒場1丁目	14.2	12.5	-1.7	45	目黒本町1丁目	9.3	8.3	-0.9
2	駒場2丁目	31.9	42.7	10.9	46	目黒本町2丁目	10.5	9.2	-1.3
3	駒場3丁目	37.6	41.7	4.1	47	目黒本町3丁目	4.8	5.2	0.4
4	駒場4丁目	37.9	40.3	2.4	48	目黒本町4丁目	8.9	9.7	0.8
5	青葉台1丁目	17.2	20.7	3.4	49	目黒本町5丁目	6.8	5.8	-1.0
6	青葉台2丁目	26.0	35.7	9.8	50	目黒本町6丁目	10.6	8.5	-2.0
7	青葉台3丁目	11.6	12.5	0.9	51	原町1丁目	9.2	7.2	-2.0
8	青葉台4丁目	11.0	10.7	-0.4	52	原町2丁目	16.1	13.1	-3.0
9	東山1丁目	8.9	11.2	2.3	53	洗足1丁目	10.3	10.3	0.0
10	東山2丁目	20.1	26.3	6.2	54	洗足2丁目	16.9	16.3	-0.7
11	東山3丁目	15.9	22.9	7.0	55	南1丁目	16.3	17.0	0.7
12	大橋1丁目	3.6	18.8	15.2	56	南2丁目	15.9	18.0	2.1
13	大橋2丁目	16.5	18.7	2.3	57	南3丁目	12.0	11.7	-0.3
14	上目黒1丁目	12.2	19.0	6.8	58	碑文谷1丁目	18.4	14.8	-3.6
15	上目黒2丁目	9.1	10.4	1.3	59	碑文谷2丁目	16.2	16.2	0.0
16	上目黒3丁目	13.5	13.7	0.2	60	碑文谷3丁目	26.6	24.3	-2.2
17	上目黒4丁目	10.9	12.7	1.9	61	碑文谷4丁目	16.7	19.2	2.5
18	上目黒5丁目	12.6	16.2	3.6	62	碑文谷5丁目	14.8	10.1	-4.7
19	中目黒1丁目	12.0	13.4	1.4	63	碑文谷6丁目	22.7	22.0	-0.7
20	中目黒2丁目	23.4	29.7	6.3	64	鷹番1丁目	12.6	9.4	-3.2
21	中目黒3丁目	18.2	17.0	-1.2	65	鷹番2丁目	11.9	8.0	-3.9
22	中目黒4丁目	18.7	15.8	-2.9	66	鷹番3丁目	8.4	7.5	-0.9
23	中目黒5丁目	19.6	16.9	-2.7	67	平町1丁目	19.4	15.6	-3.9
24	三田1丁目	16.2	19.9	3.7	68	平町2丁目	17.9	14.2	-3.6
25	三田2丁目	15.4	21.2	5.8	69	大岡山1丁目	14.3	13.5	-0.8
26	目黒1丁目	15.8	15.2	-0.5	70	大岡山2丁目	25.4	26.6	1.2
27	目黒2丁目	10.7	16.9	6.2	71	緑が丘1丁目	21.5	21.3	-0.2
28	目黒3丁目	22.3	17.6	-4.7	72	緑が丘2丁目	15.9	13.9	-2.0
29	目黒4丁目	16.1	12.0	-4.2	73	緑が丘3丁目	10.4	10.9	0.5
30	下目黒1丁目	23.3	26.4	3.0	74	自由が丘1丁目	9.6	10.2	0.6
31	下目黒2丁目	5.8	8.3	2.5	75	自由が丘2丁目	13.4	12.2	-1.3
32	下目黒3丁目	23.6	21.0	-2.6	76	自由が丘3丁目	21.4	17.6	-3.9
33	下目黒4丁目	22.4	15.7	-6.7	77	中根1丁目	14.1	14.1	0.0
34	下目黒5丁目	36.3	31.5	-4.7	78	中根2丁目	17.3	17.4	0.1
35	下目黒6丁目	14.1	12.2	-1.9	79	柿の木坂1丁目	14.4	15.9	1.4
36	中町1丁目	14.7	8.8	-5.8	80	柿の木坂2丁目	18.6	15.4	-3.3
37	中町2丁目	13.0	10.0	-3.0	81	柿の木坂3丁目	19.2	18.5	-0.7
38	五本木1丁目	15.7	15.9	0.2	82	八雲1丁目	20.9	20.8	-0.1
39	五本木2丁目	12.1	10.7	-1.4	83	八雲2丁目	19.5	17.1	-2.4
40	五本木3丁目	15.1	11.6	-3.5	84	八雲3丁目	18.6	18.4	-0.2
41	祐天寺1丁目	12.1	11.9	-0.2	85	八雲4丁目	20.4	17.6	-2.8
42	祐天寺2丁目	7.7	8.9	1.2	86	八雲5丁目	24.0	26.8	2.7
43	中央町1丁目	7.2	7.5	0.3	87	東が丘1丁目	20.6	24.0	3.4
44	中央町2丁目	12.4	10.6	-1.8	88	東が丘2丁目	22.9	26.4	3.5

注) 各数値、割合は端数を四捨五入等しているため、合計と一致しない場合がある。

○ 用途地域別緑被等集計表

資一表－ 1 1 用途地域別緑被等集計表

用途地域	用地面積	緑被地				緑被率 (%)	裸地 (㎡)	水面 (水域投影) (㎡)		
		樹木被覆地 (㎡)	草地 (㎡)	屋上緑地 (㎡)	農地 (㎡)					
住居系	第一種低層住居専用地域	5,920,000	986,129	93,369	8,902	19,491	1,107,891	18.7	94,248	6,621
	第一種中高層住居専用地域	3,094,000	665,035	83,628	6,413	4,056	759,132	24.5	84,297	3,749
	第二種中高層住居専用地域	627,000	124,291	20,341	3,434	0	148,066	23.6	25,873	3,921
	第一種住居地域	1,817,000	193,032	16,592	3,614	1,161	214,398	11.8	37,185	922
	第二種住居地域	474,000	66,233	8,332	3,287	0	77,852	16.4	13,482	4,188
	住居系全体	11,932,000	2,034,719	222,263	25,649	24,708	2,307,340	19.3	255,084	19,400
商工業系	近隣商業地域	996,000	56,615	5,599	1,976	466	64,656	6.5	7,622	22
	商業地域	966,000	63,136	2,358	6,924	0	72,418	7.5	2,144	4,703
	準工業地域	806,000	91,990	4,370	2,686	0	99,046	12.3	8,865	15,938
	商工業系全体	2,768,000	211,741	12,327	11,585	466	236,120	8.5	18,631	20,663
	区全体	14,700,000	2,246,460	234,590	37,235	25,174	2,543,459	17.3	273,716	40,063

注) 各数値、割合は端数を四捨五入等しているため、合計と一致しない場合がある。

○ 土地利用区分別緑被等集計表

資一表－12 土地利用区分別緑被等集計表

土地利用区分	用地面積					緑被地 (㎡)	緑被率 (%)	裸地 (㎡)	水面 (水域投影) (㎡)	
		樹木被覆地 (㎡)	草地 (㎡)	屋上緑地 (㎡)	農地 (㎡)					
公共施設	公園	488,173	311,957	32,173	3,270	1,666	349,066	71.5	35,798	7,723
	公共施設	571,841	138,949	22,610	7,594	0	169,153	29.6	7,732	286
	公立学校	894,004	244,311	34,171	1,918	0	280,400	31.4	120,721	753
	公営住宅等	247,283	57,968	16,937	304	0	75,208	30.4	3,190	0
	公共施設全体	2,201,302	753,185	105,891	13,085	1,666	873,827	39.7	167,440	8,761
民有地	私立学校	82,355	10,786	566	317	0	11,669	14.2	5,726	0
	低層建築群	5,435,944	705,538	78,121	5,558	0	789,217	14.5	60,426	690
	中高層建築群	4,005,313	388,277	36,163	17,476	0	441,916	11.0	32,065	147
	社寺	199,484	82,652	3,117	43	0	85,812	43.0	5,245	199
	農地	27,840	3,000	26	0	23,509	26,534	95.3	93	0
	鉄道敷	102,550	6,121	6,683	0	0	12,804	12.5	110	0
民有地全体	9,853,486	1,196,373	124,676	23,395	23,509	1,367,952	13.9	103,665	1,036	
その他	道路	2,574,905	262,381	4,020	732	0	267,133	10.4	2,611	56
	河川敷	70,306	34,521	3	23	0	34,547	49.1	0	30,210
	その他全体	2,645,212	296,902	4,023	755	0	301,680	11.4	2,611	30,266
区全体	14,700,000	2,246,460	234,590	37,235	25,174	2,543,459	17.3	273,716	40,063	

注) 各数値、割合は端数を四捨五入等しているため、合計と一致しない場合がある。

○ 住区別土地利用区分別緑被等集計表

資一表一 13 住区別土地利用区分別緑被等集計表 (1)

土地利用 (住区別)	用地面積 (㎡)					緑被地 (㎡)	緑被率 (%)	裸地 (㎡)	水面 (水域投影) (㎡)
		樹木被覆地 (㎡)	草地 (㎡)	屋上緑地 (㎡)	農地 (㎡)				
駒場住区									
公園	81,647	62,850	4,398	0	1,661	68,909	84.4	1,618	0
公共施設	45,413	11,212	963	482	0	12,657	27.9	118	49
公立学校	426,801	153,129	20,309	887	0	174,325	40.8	37,311	444
公営住宅等	32,828	8,751	1,792	0	0	10,542	32.1	699	0
私立学校	11,991	2,729	198	170	0	3,097	25.8	0	0
低層建築群	193,339	33,825	1,648	419	0	35,892	18.6	1,445	647
中高層建築群	156,568	17,662	754	345	0	18,761	12.0	2,569	0
社寺	3,013	1,415	11	0	0	1,427	47.3	132	0
農地	0	0	0	0	0	0	0.0	0	0
鉄道敷	17,081	3,063	2,280	0	0	5,343	31.3	0	0
道路	119,808	16,013	251	0	0	16,265	13.6	29	0
河川敷	12	0	0	0	0	0	0.0	0	0
駒場住区全体	1,088,500	310,649	32,605	2,304	1,661	347,219	31.9	43,922	1,139

土地利用 (住区別)	用地面積 (㎡)					緑被地 (㎡)	緑被率 (%)	裸地 (㎡)	水面 (水域投影) (㎡)
		樹木被覆地 (㎡)	草地 (㎡)	屋上緑地 (㎡)	農地 (㎡)				
菅刈住区									
公園	39,417	25,044	2,983	3,161	0	31,189	79.1	170	269
公共施設	19,551	10,018	1,785	0	0	11,803	60.4	79	0
公立学校	8,467	1,051	118	0	0	1,169	13.8	0	0
公営住宅等	5,918	1,585	139	109	0	1,833	31.0	33	0
私立学校	1,982	636	0	147	0	783	39.5	0	0
低層建築群	119,970	23,715	2,332	453	0	26,500	22.1	750	0
中高層建築群	268,240	27,007	2,289	2,074	0	31,370	11.7	966	0
社寺	2,359	602	0	0	0	602	25.5	0	0
農地	0	0	0	0	0	0	0.0	0	0
鉄道敷	6,510	812	259	0	0	1,072	16.5	0	0
道路	167,498	17,224	293	199	0	17,716	10.6	32	11
河川敷	15,989	14,917	0	0	0	14,917	93.3	0	299
菅刈住区全体	655,900	122,610	10,198	6,143	0	138,951	21.2	2,028	578

土地利用 (住区別)	用地面積 (㎡)					緑被地 (㎡)	緑被率 (%)	裸地 (㎡)	水面 (水域投影) (㎡)
		樹木被覆地 (㎡)	草地 (㎡)	屋上緑地 (㎡)	農地 (㎡)				
東山住区									
公園	24,894	11,249	5,681	0	0	16,930	68.0	2,225	0
公共施設	66,149	15,158	2,166	622	0	17,946	27.1	2,983	0
公立学校	27,749	3,614	264	0	0	3,878	14.0	7,756	0
公営住宅等	75,564	17,899	5,057	11	0	22,968	30.4	142	0
私立学校	0	0	0	0	0	0	0.0	0	0
低層建築群	104,453	12,740	1,978	221	0	14,940	14.3	172	0
中高層建築群	146,711	14,474	1,194	476	0	16,145	11.0	309	0
社寺	2,714	1,306	19	0	0	1,325	48.8	76	0
農地	0	0	0	0	0	0	0.0	0	0
鉄道敷	0	0	0	0	0	0	0.0	0	0
道路	95,453	18,807	113	27	0	18,947	19.8	1	1
河川敷	2,415	2,059	0	0	0	2,059	85.3	0	15
東山住区全体	546,100	97,307	16,473	1,358	0	115,138	21.1	13,663	16

注) 各数値、割合は端数を四捨五入等しているため、合計と一致しない場合がある。

資一表－14 住区別土地利用区別緑被等集計表（2）

土地利用 (住区別)	用地面積 (㎡)					緑被地 (㎡)	緑被率 (%)	裸地 (㎡)	水面 (水域投影) (㎡)
		樹木被覆地 (㎡)	草地 (㎡)	屋上緑地 (㎡)	農地 (㎡)				
鳥森住区									
公園	4,502	2,615	6	0	0	2,622	58.2	106	0
公共施設	2,266	311	0	0	0	311	13.7	47	0
公立学校	7,962	1,114	1,407	0	0	2,521	31.7	0	0
公営住宅等	0	0	0	0	0	0	0.0	0	0
私立学校	0	0	0	0	0	0	0.0	0	0
低層建築群	152,524	20,090	801	349	0	21,241	13.9	1,428	0
中高層建築群	171,346	20,867	1,605	828	0	23,300	13.6	966	0
社寺	3,450	821	1	0	0	822	23.8	23	0
農地	0	0	0	0	0	0	0.0	0	0
鉄道敷	0	0	0	0	0	0	0.0	0	0
道路	61,550	5,494	30	11	0	5,535	9.0	28	0
河川敷	0	0	0	0	0	0	0.0	0	0
鳥森住区全体	403,600	51,314	3,849	1,188	0	56,351	14.0	2,598	0

土地利用 (住区別)	用地面積 (㎡)					緑被地 (㎡)	緑被率 (%)	裸地 (㎡)	水面 (水域投影) (㎡)
		樹木被覆地 (㎡)	草地 (㎡)	屋上緑地 (㎡)	農地 (㎡)				
中目黒住区									
公園	34,307	15,778	3,420	130	0	19,329	56.3	7,066	0
公共施設	168,683	43,994	10,119	2,695	0	56,808	33.7	2,376	235
公立学校	17,906	2,704	78	15	0	2,796	15.6	5,376	0
公営住宅等	32,409	7,802	1,251	0	0	9,053	27.9	12	0
私立学校	7,171	614	4	0	0	618	8.6	0	0
低層建築群	228,627	27,580	3,074	334	0	30,988	13.6	575	41
中高層建築群	279,482	27,316	2,288	1,420	0	31,023	11.1	130	71
社寺	34,223	10,200	576	0	0	10,776	31.5	8	22
農地	0	0	0	0	0	0	0.0	0	0
鉄道敷	7,396	9	0	0	0	9	0.1	0	0
道路	157,415	17,306	55	105	0	17,466	11.1	14	17
河川敷	20,380	6,056	3	23	0	6,083	29.8	0	11,043
中目黒住区全体	988,000	159,359	20,869	4,722	0	184,950	18.7	15,556	11,428

土地利用 (住区別)	用地面積 (㎡)					緑被地 (㎡)	緑被率 (%)	裸地 (㎡)	水面 (水域投影) (㎡)
		樹木被覆地 (㎡)	草地 (㎡)	屋上緑地 (㎡)	農地 (㎡)				
田道住区									
公園	10,688	5,815	53	0	0	5,868	54.9	3,477	0
公共施設	48,570	14,552	842	81	0	15,475	31.9	530	0
公立学校	8,024	1,779	0	0	0	1,779	22.2	0	0
公営住宅等	12,870	1,873	463	0	0	2,337	18.2	119	0
私立学校	7,624	35	0	0	0	35	0.5	0	0
低層建築群	105,144	10,948	1,060	133	0	12,141	11.5	250	0
中高層建築群	283,195	43,715	3,479	2,114	0	49,308	17.4	659	0
社寺	925	258	0	0	0	258	27.9	28	0
農地	0	0	0	0	0	0	0.0	0	0
鉄道敷	11,328	959	1,532	0	0	2,490	22.0	0	0
道路	103,914	15,070	193	25	0	15,288	14.7	19	14
河川敷	10,020	4,040	0	0	0	4,040	40.3	0	5,742
田道住区全体	602,300	99,043	7,622	2,353	0	109,019	18.1	5,083	5,756

土地利用 (住区別)	用地面積 (㎡)					緑被地 (㎡)	緑被率 (%)	裸地 (㎡)	水面 (水域投影) (㎡)
		樹木被覆地 (㎡)	草地 (㎡)	屋上緑地 (㎡)	農地 (㎡)				
下目黒住区									
公園	15,430	7,870	23	0	0	7,893	51.2	1,382	0
公共施設	14,662	1,968	20	0	0	1,988	13.6	88	0
公立学校	16,008	1,830	1,733	0	0	3,563	22.3	2,836	0
公営住宅等	4,023	785	164	0	0	950	23.6	15	0
私立学校	0	0	0	0	0	0	0.0	0	0
低層建築群	122,002	12,670	933	96	0	13,699	11.2	1,655	0
中高層建築群	285,993	34,249	1,197	2,022	0	37,468	13.1	2,631	76
社寺	46,914	24,563	463	43	0	25,069	53.4	68	178
農地	0	0	0	0	0	0	0.0	0	0
鉄道敷	0	0	0	0	0	0	0.0	0	0
道路	116,360	11,878	26	30	0	11,935	10.3	71	11
河川敷	20,207	7,441	0	0	0	7,441	36.8	0	12,143
下目黒住区全体	641,600	103,254	4,559	2,192	0	110,005	17.1	8,747	12,408

注) 各数値、割合は端数を四捨五入等しているため、合計と一致しない場合がある。

資一表一15 住区別土地利用区別緑被等集計表(3)

土地利用 (住区別)	用地面積 (㎡)	土地利用区別				緑被地 (㎡)	緑被率 (%)	裸地 (㎡)	水面 (水域投影) (㎡)
		樹木被覆地 (㎡)	草地 (㎡)	屋上緑地 (㎡)	農地 (㎡)				
不動産住区									
公園	59,496	54,566	1,991	0	0	56,557	95.1	1,150	0
公共施設	15,747	1,554	408	340	0	2,302	14.6	149	0
公立学校	17,592	2,331	16	0	0	2,347	13.3	5,627	0
公営住宅等	2,360	879	53	0	0	931	39.5	16	0
私立学校	15,974	1,032	63	0	0	1,095	6.9	3,198	0
低層建築群	269,595	32,744	4,133	309	0	37,186	13.8	2,280	0
中高層建築群	162,002	13,839	2,271	926	0	17,036	10.5	1,928	0
社寺	3,087	837	7	0	0	843	27.3	0	0
農地	0	0	0	0	0	0	0.0	0	0
鉄道敷	0	0	0	0	0	0	0.0	0	0
道路	98,947	8,418	157	25	0	8,600	8.7	211	0
河川敷	0	0	0	0	0	0	0.0	0	0
不動産住区全体	644,800	116,200	9,098	1,600	0	126,898	19.7	14,558	0

土地利用 (住区別)	用地面積 (㎡)	土地利用区別				緑被地 (㎡)	緑被率 (%)	裸地 (㎡)	水面 (水域投影) (㎡)
		樹木被覆地 (㎡)	草地 (㎡)	屋上緑地 (㎡)	農地 (㎡)				
上目黒住区									
公園	5,928	3,871	43	0	0	3,915	66.0	202	0
公共施設	5,076	929	0	157	0	1,086	21.4	49	0
公立学校	18,724	2,727	22	167	0	2,917	15.6	4,951	0
公営住宅等	3,056	1,404	151	0	0	1,555	50.9	0	0
私立学校	0	0	0	0	0	0	0.0	0	0
低層建築群	291,844	36,562	2,455	344	0	39,361	13.5	1,498	0
中高層建築群	158,809	15,926	984	325	0	17,235	10.9	349	0
社寺	26,880	10,492	1,307	0	0	11,799	43.9	147	0
農地	957	0	0	0	959	959	100.2	0	0
鉄道敷	5,155	50	36	0	0	85	1.7	0	0
道路	102,170	9,567	373	5	0	9,946	9.7	11	0
河川敷	0	0	0	0	0	0	0.0	0	0
上目黒住区全体	618,600	81,528	5,372	999	959	88,857	14.4	7,209	0

土地利用 (住区別)	用地面積 (㎡)	土地利用区別				緑被地 (㎡)	緑被率 (%)	裸地 (㎡)	水面 (水域投影) (㎡)
		樹木被覆地 (㎡)	草地 (㎡)	屋上緑地 (㎡)	農地 (㎡)				
油面住区									
公園	9,856	7,296	52	0	0	7,348	74.6	1,447	0
公共施設	2,716	186	0	274	0	460	16.9	0	0
公立学校	22,788	3,128	456	0	0	3,585	15.7	334	0
公営住宅等	2,237	361	55	0	0	417	18.6	53	0
私立学校	0	0	0	0	0	0	0.0	0	0
低層建築群	304,445	26,342	2,011	131	0	28,484	9.4	2,864	0
中高層建築群	147,451	8,942	1,242	266	0	10,450	7.1	1,065	0
社寺	0	0	0	0	0	0	0.0	0	0
農地	0	0	0	0	0	0	0.0	0	0
鉄道敷	0	0	0	0	0	0	0.0	0	0
道路	111,207	6,359	79	18	0	6,455	5.8	41	0
河川敷	0	0	0	0	0	0	0.0	0	0
油面住区全体	600,700	52,614	3,896	689	0	57,198	9.5	5,804	0

土地利用 (住区別)	用地面積 (㎡)	土地利用区別				緑被地 (㎡)	緑被率 (%)	裸地 (㎡)	水面 (水域投影) (㎡)
		樹木被覆地 (㎡)	草地 (㎡)	屋上緑地 (㎡)	農地 (㎡)				
五本木住区									
公園	6,377	4,766	56	0	0	4,822	75.6	1,260	0
公共施設	11,330	937	252	902	0	2,091	18.5	504	0
公立学校	23,194	3,103	614	0	0	3,716	16.0	7,904	0
公営住宅等	2,079	81	60	0	0	141	6.8	37	0
私立学校	0	0	0	0	0	0	0.0	0	0
低層建築群	232,306	23,556	2,933	126	0	26,615	11.5	7,886	0
中高層建築群	143,726	10,579	1,234	1,089	0	12,901	9.0	3,170	0
社寺	2,683	908	62	0	0	971	36.2	116	0
農地	0	0	0	0	0	0	0.0	0	0
鉄道敷	5,162	26	2	0	0	28	0.5	0	0
道路	106,843	8,539	74	1	0	8,615	8.1	348	0
河川敷	0	0	0	0	0	0	0.0	0	0
五本木住区全体	533,700	52,495	5,287	2,118	0	59,900	11.2	21,225	0

注) 各数値、割合は端数を四捨五入等しているため、合計と一致しない場合がある。

資一表一16 住区別土地利用区別緑被等集計表(4)

土地利用 (住区別)	用地面積 (㎡)					緑被地 (㎡)	緑被率 (%)	裸地 (㎡)	水面 (水域投影) (㎡)
		樹木被覆地 (㎡)	草地 (㎡)	屋上緑地 (㎡)	農地 (㎡)				
鷹番住区									
公園	46,673	16,788	6,178	0	0	22,966	49.2	5,946	5,877
公共施設	6,520	776	183	0	0	960	14.7	264	0
公立学校	10,997	1,400	228	0	0	1,627	14.8	3,431	0
公営住宅等	2,927	797	216	0	0	1,013	34.6	166	0
私立学校	4,284	581	7	0	0	589	13.7	276	0
低層建築群	329,826	33,062	3,038	452	0	36,552	11.1	5,071	0
中高層建築群	298,335	17,952	3,036	899	0	21,887	7.3	2,785	0
社寺	383	29	2	0	0	32	8.3	1	0
農地	0	0	0	0	0	0	0.0	0	0
鉄道敷	11,646	14	633	0	0	646	5.5	0	0
道路	182,109	9,391	224	32	0	9,647	5.3	191	0
河川敷	0	0	0	0	0	0	0.0	0	0
鷹番住区全体	893,700	80,790	13,745	1,383	0	95,918	10.7	18,131	5,877

土地利用 (住区別)	用地面積 (㎡)					緑被地 (㎡)	緑被率 (%)	裸地 (㎡)	水面 (水域投影) (㎡)
		樹木被覆地 (㎡)	草地 (㎡)	屋上緑地 (㎡)	農地 (㎡)				
月光原住区									
公園	7,872	3,822	37	0	0	3,858	49.0	1,301	1,617
公共施設	7,184	853	66	0	0	919	12.8	0	0
公立学校	8,407	1,386	111	0	0	1,497	17.8	192	0
公営住宅等	4,272	235	261	128	0	624	14.6	19	0
私立学校	0	0	0	0	0	0	0.0	0	0
低層建築群	186,363	13,199	4,252	71	0	17,522	9.4	2,300	0
中高層建築群	164,913	7,336	1,119	528	0	8,982	5.4	317	0
社寺	0	0	0	0	0	0	0.0	0	0
農地	0	0	0	0	0	0	0.0	0	0
鉄道敷	0	0	0	0	0	0	0.0	0	0
道路	95,387	6,478	215	25	0	6,718	7.0	76	0
河川敷	0	0	0	0	0	0	0.0	0	0
月光原住区全体	474,400	33,308	6,060	752	0	40,120	8.5	4,206	1,617

土地利用 (住区別)	用地面積 (㎡)					緑被地 (㎡)	緑被率 (%)	裸地 (㎡)	水面 (水域投影) (㎡)
		樹木被覆地 (㎡)	草地 (㎡)	屋上緑地 (㎡)	農地 (㎡)				
向原住区									
公園	4,813	2,174	110	0	0	2,283	47.4	1,152	0
公共施設	5,990	360	160	21	0	541	9.0	40	0
公立学校	7,180	1,003	3	0	0	1,006	14.0	1,731	0
公営住宅等	0	0	0	0	0	0	0.0	0	0
私立学校	0	0	0	0	0	0	0.0	0	0
低層建築群	191,695	11,917	1,170	105	0	13,192	6.9	2,212	0
中高層建築群	115,899	6,051	537	392	0	6,980	6.0	562	0
社寺	0	0	0	0	0	0	0.0	0	0
農地	0	0	0	0	0	0	0.0	0	0
鉄道敷	195	105	0	0	0	105	53.9	0	0
道路	75,429	3,828	124	33	0	3,986	5.3	127	0
河川敷	0	0	0	0	0	0	0.0	0	0
向原住区全体	401,200	25,437	2,104	551	0	28,092	7.0	5,824	0

土地利用 (住区別)	用地面積 (㎡)					緑被地 (㎡)	緑被率 (%)	裸地 (㎡)	水面 (水域投影) (㎡)
		樹木被覆地 (㎡)	草地 (㎡)	屋上緑地 (㎡)	農地 (㎡)				
碑住区									
公園	3,594	1,920	33	0	0	1,953	54.4	1,090	0
公共施設	3,568	539	54	0	0	593	16.6	4	0
公立学校	18,665	2,172	298	166	0	2,636	14.1	3,813	0
公営住宅等	5,298	868	971	0	0	1,839	34.7	288	0
私立学校	4,306	627	29	0	0	655	15.2	0	0
低層建築群	179,312	18,591	2,477	99	0	21,167	11.8	4,501	0
中高層建築群	108,834	10,084	1,782	443	0	12,309	11.3	6,245	0
社寺	25,383	8,283	390	0	0	8,673	34.2	2,785	0
農地	659	261	0	0	0	261	39.6	0	0
鉄道敷	0	0	0	0	0	0	0.0	0	0
道路	74,680	11,200	236	1	0	11,437	15.3	222	0
河川敷	0	0	0	0	0	0	0.0	0	0
碑住区全体	424,300	54,544	6,270	710	0	61,525	14.5	18,948	0

注) 各数値、割合は端数を四捨五入等しているため、合計と一致しない場合がある。

資一表一17 住区別土地利用区別緑被等集計表（5）

土地利用 (住区別)	用地面積 (㎡)	土地利用区別				緑被地 (㎡)	緑被率 (%)	裸地 (㎡)	水面 (水域投影) (㎡)
		樹木被覆地 (㎡)	草地 (㎡)	屋上緑地 (㎡)	農地 (㎡)				
原町住区									
公園	2,503	1,632	25	0	0	1,657	66.2	471	0
公共施設	2,797	262	43	0	0	305	10.9	87	0
公立学校	17,617	2,090	109	194	0	2,392	13.6	6,532	0
公営住宅等	5,109	571	672	0	0	1,243	24.3	699	0
私立学校	5,874	835	119	0	0	955	16.3	0	0
低層建築群	284,369	38,144	5,254	121	0	43,519	15.3	4,611	0
中高層建築群	139,032	17,631	1,649	164	0	19,444	14.0	2,287	0
社寺	0	0	0	0	0	0	0.0	0	0
農地	1,248	576	0	0	667	1,243	99.6	0	0
鉄道敷	1,892	19	0	0	0	19	1.0	110	0
道路	98,460	10,059	250	17	0	10,326	10.5	227	0
河川敷	0	0	0	0	0	0	0.0	0	0
原町住区全体	558,900	71,819	8,121	495	667	81,103	14.5	15,024	0
大岡山東住区									
公園	7,449	6,352	11	0	0	6,363	85.4	454	0
公共施設	3,429	352	0	0	0	353	10.3	23	0
公立学校	11,327	1,526	32	0	0	1,558	13.8	167	0
公営住宅等	8,583	2,122	879	0	0	3,001	35.0	442	0
私立学校	8,473	1,281	9	0	0	1,290	15.2	23	0
低層建築群	168,118	31,855	2,984	200	0	35,040	20.8	1,893	0
中高層建築群	102,099	10,129	1,307	481	0	11,917	11.7	347	0
社寺	11,279	8,014	82	0	0	8,096	71.8	407	0
農地	3,489	235	1	0	3,002	3,238	92.8	66	0
鉄道敷	0	0	0	0	0	0	0.0	0	0
道路	89,454	13,627	175	46	0	13,847	15.5	91	0
河川敷	0	0	0	0	0	0	0.0	0	0
大岡山東住区全体	413,700	75,494	5,480	727	3,002	84,703	20.5	3,915	0
大岡山西住区									
公園	3,438	2,474	0	0	0	2,474	72.0	589	0
公共施設	1,467	115	0	84	0	199	13.6	0	0
公立学校	7,009	1,274	5	0	0	1,279	18.2	1,521	0
公営住宅等	0	0	0	0	0	0	0.0	0	0
私立学校	0	0	0	0	0	0	0.0	0	0
低層建築群	274,572	38,241	4,436	228	0	42,904	15.6	4,436	0
中高層建築群	132,552	15,793	2,562	101	0	18,455	13.9	1,169	0
社寺	1,482	241	0	0	0	241	16.2	0	0
農地	0	0	0	0	0	0	0.0	0	0
鉄道敷	0	0	0	0	0	0	0.0	0	0
道路	82,180	6,085	160	0	0	6,245	7.6	179	0
河川敷	0	0	0	0	0	0	0.0	0	0
大岡山西住区全体	502,700	64,223	7,162	412	0	71,798	14.3	7,894	0
中根住区									
公園	19,943	14,285	147	0	0	14,432	72.4	1,048	3
公共施設	2,656	265	6	0	0	270	10.2	69	0
公立学校	137,476	45,144	6,711	115	0	51,970	37.8	9,285	307
公営住宅等	0	0	0	0	0	0	0.0	0	0
私立学校	0	0	0	0	0	0	0.0	0	0
低層建築群	285,450	41,851	4,355	210	0	46,417	16.3	2,602	0
中高層建築群	172,702	16,656	1,264	464	0	18,384	10.6	1,053	0
社寺	7,846	2,581	77	0	0	2,658	33.9	74	0
農地	0	0	0	0	0	0	0.0	0	0
鉄道敷	10,519	417	872	0	0	1,289	12.3	0	0
道路	108,743	9,046	174	8	0	9,228	8.5	116	2
河川敷	1,365	137	0	0	0	137	10.0	0	933
中根住区全体	746,700	130,381	13,607	796	0	144,784	19.4	14,248	1,244

注) 各数値、割合は端数を四捨五入等しているため、合計と一致しない場合がある。

資一表一 18 住区別土地利用区別緑被等集計表（6）

土地利用 (住区別)	用地面積 (㎡)	土地利用区別				緑被地 (㎡)	緑被率 (%)	裸地 (㎡)	水面 (水域投影) (㎡)
		樹木被覆地 (㎡)	草地 (㎡)	屋上緑地 (㎡)	農地 (㎡)				
自由が丘住区									
公園	10,638	7,497	26	0	0	7,523	70.7	99	0
公共施設	7,549	872	82	135	0	1,089	14.4	244	0
公立学校	23,390	3,998	912	0	0	4,910	21.0	5,543	0
公営住宅等	2,347	428	169	0	0	596	25.4	0	0
私立学校	6,389	1,087	10	0	0	1,097	17.2	0	0
低層建築群	521,875	77,167	7,586	242	0	84,996	16.3	6,177	0
中高層建築群	239,329	16,133	1,402	943	0	18,478	7.7	1,387	0
社寺	2,820	2,191	11	0	0	2,202	78.1	0	0
農地	9,861	289	0	0	9,321	9,609	97.4	0	0
鉄道敷	13,146	161	615	0	0	777	5.9	0	0
道路	175,455	14,705	146	27	0	14,878	8.5	303	0
河川敷	0	0	0	0	0	0	0.0	0	0
自由が丘住区全体	1,012,800	124,527	10,959	1,347	9,321	146,154	14.4	13,753	0
八雲住区									
公園	13,564	10,015	1,441	0	0	11,456	84.5	600	0
公共施設	18,063	4,388	389	387	0	5,163	28.6	0	0
公立学校	34,617	4,767	620	365	0	5,753	16.6	8,732	0
公営住宅等	16,428	3,643	974	0	0	4,617	28.1	389	0
私立学校	7,897	960	126	0	0	1,086	13.7	2,268	0
低層建築群	312,141	47,337	5,749	413	0	53,498	17.1	4,159	0
中高層建築群	157,564	12,268	1,189	565	0	14,022	8.9	870	0
社寺	23,367	9,731	91	0	0	9,823	42.0	1,325	0
農地	1,913	247	0	0	1,473	1,719	89.9	26	0
鉄道敷	12,510	476	445	0	0	921	7.4	0	0
道路	145,838	17,966	313	81	0	18,360	12.6	257	0
河川敷	0	0	0	0	0	0	0.0	0	0
八雲住区全体	743,900	111,798	11,337	1,811	1,473	126,418	17.0	18,625	0
東根住区									
公園	76,026	43,919	5,587	0	0	49,506	65.1	2,966	0
公共施設	112,102	29,267	5,050	1,406	0	35,723	31.9	105	0
公立学校	20,449	2,433	35	0	0	2,468	12.1	7,609	0
公営住宅等	29,438	8,012	3,634	56	0	11,701	39.7	52	0
私立学校	393	362	0	0	0	362	92.1	0	0
低層建築群	577,384	93,361	13,443	497	0	107,301	18.6	1,680	0
中高層建築群	171,252	23,596	1,786	609	0	25,992	15.2	298	0
社寺	234	55	2	0	0	57	24.5	31	0
農地	9,673	1,386	25	0	8,093	9,504	98.3	0	0
鉄道敷	0	0	0	0	0	0	0.0	0	0
道路	206,950	25,375	355	15	0	25,745	12.4	14	0
河川敷	0	0	0	0	0	0	0.0	0	0
東根住区全体	1,203,900	227,766	29,917	2,583	8,093	268,359	22.3	12,753	0
区全体									
公園	489,055	312,598	32,300	3,292	1,661	349,851	71.5	35,819	7,766
公共施設	571,489	138,867	22,590	7,586	0	169,043	29.6	7,758	284
公立学校	892,348	243,702	34,080	1,909	0	279,691	31.3	120,651	751
公営住宅等	247,745	58,097	16,961	303	0	75,362	30.4	3,182	0
私立学校	82,359	10,780	565	317	0	11,663	14.2	5,764	0
低層建築群	5,435,352	705,496	78,102	5,555	0	789,154	14.5	60,442	687
中高層建築群	4,006,034	388,203	36,170	17,474	0	441,847	11.0	32,063	147
社寺	199,041	82,527	3,101	43	0	85,671	43.0	5,221	199
農地	27,799	2,993	26	0	23,513	26,532	95.4	93	0
鉄道敷	102,540	6,110	6,674	0	0	12,785	12.5	110	0
道路	2,575,850	262,437	4,016	732	0	267,185	10.4	2,613	56
河川敷	70,388	34,649	3	23	0	34,676	49.3	0	30,174
区全体	14,700,000	2,246,460	234,590	37,235	25,174	2,543,459	17.3	273,716	40,063

注) 各数値、割合は端数を四捨五入等しているため、合計と一致しない場合がある。

3.2 樹木 I 調査

○ 形状別樹木分布集計表

資一表一 19 住区別形状別樹木分布集計表

地区	住区	20cm以上 30cm未満 (本)	30cm以上 40cm未満 (本)	40cm以上 (本)	樹木本数 (本)	ha当たり の本数 (本)	100人当たり の本数 (本)
北部地区	駒場住区	1,422	1,055	933	3,410	31.3	31.0
	菅刈住区	537	282	135	954	14.5	8.4
	東山住区	509	193	139	841	15.4	6.4
	烏森住区	288	144	82	514	12.7	5.5
	地区全体	2,756	1,674	1,289	5,719	21.2	12.8
東部地区	中目黒住区	781	423	283	1,487	15.1	9.1
	田道住区	569	194	86	849	14.1	7.0
	下目黒住区	720	325	200	1,245	19.4	9.1
	不動住区	572	315	209	1,096	17.0	9.1
	地区全体	2,642	1,257	778	4,677	16.3	8.6
中央地区	上目黒住区	482	204	163	849	13.7	6.8
	油面住区	436	172	74	682	11.4	5.2
	五本木住区	357	151	107	615	11.5	5.4
	鷹番住区	703	201	127	1,031	11.5	6.1
	地区全体	1,978	728	471	3,177	12.0	5.9
南部地区	月光原住区	254	107	51	412	8.7	3.4
	向原住区	149	40	17	206	5.1	2.0
	碑住区	350	275	171	796	18.8	10.2
	原町住区	388	140	73	601	10.8	5.6
	大岡山東住区	505	185	115	805	19.5	11.9
	地区全体	1,646	747	427	2,820	12.4	5.9
西部地区	大岡山西住区	503	162	59	724	14.4	7.2
	中根住区	505	298	314	1,117	15.0	8.9
	自由が丘住区	652	262	137	1,051	10.4	7.0
	八雲住区	589	296	300	1,185	15.9	9.5
	東根住区	1,030	513	467	2,010	16.7	11.8
	地区全体	3,279	1,531	1,277	6,087	14.5	9.1
区全体	12,301	5,937	4,242	22,480	15.3	8.4	

注) 各数値、割合は端数を四捨五入等しているため、合計と一致しない場合がある。

○ 樹種ベスト10

資一表-23 住区別樹種ベスト10

地区	住区	1位	2位	3位	4位	5位	6位	7位	8位	9位	10位
北部地区	駒場住区	サクラ 415	ケヤキ 266	シラカシ 264	イチョウ 221	ヒマラヤスギ 190	スダジイ 170	クスノキ 163	アカマツ 136	エノキ 129	ミズキ 122
	菅刈住区	スダジイ 196	サクラ 151	ケヤキ 75	ヒマラヤスギ 64	クスノキ 55	イチョウ 35	ミズキ 33	イイギリ 27	シラカシ 21	ムクノキ 18
	東山住区	サクラ 146	イチョウ 79	サンゴジュ 78	ケヤキ 74	ヒマラヤスギ 60	サワラ 52	スダジイ 46	アオギリ 38	ムクノキ 23	エノキ 17
	鳥森住区	スダジイ 95	サクラ 73	ケヤキ 58	ヒマラヤスギ 29	イチョウ 27	シラカシ 24	クスノキ 17	エノキ 16	マテバシイ 14	アカマツ 12
	地区全体	サクラ 785	スダジイ 507	ケヤキ 473	イチョウ 362	ヒマラヤスギ 343	シラカシ 324	クスノキ 241	エノキ 178	サワラ 176	アカマツ 168
東部地区	中目黒住区	スダジイ 249	ケヤキ 163	サクラ 161	イチョウ 112	クロマツ 99	シラカシ 74	アカマツ 49	ヒマラヤスギ 44	クスノキ 42	ヒノキ 35
	田道住区	サクラ 169	スダジイ 158	ケヤキ 81	クスノキ 58	サワラ 32	ヒマラヤスギ 30	イチョウ 27	シラカシ 26	ミズキ、 プラタナス 21	エノキ 18
	下目黒住区	スダジイ 325	サクラ 264	ケヤキ 124	クスノキ、 シラカシ 59	ムクノキ 42	イチョウ 40	ミズキ 23	ヤマモモ 21	ヒマラヤスギ、 サワラ 18	エノキ 17
	不動住区	スダジイ 151	サクラ 113	ヒマラヤスギ 68	イチョウ 66	ケヤキ 49	ミズキ 43	プラタナス 42	ニセアカシア 37	イイギリ 26	クスノキ、 ムクノキ 23
	地区全体	スダジイ 883	サクラ 707	ケヤキ 417	イチョウ 245	クスノキ 182	シラカシ 173	ヒマラヤスギ 160	クロマツ 127	ミズキ 102	サワラ 92
中央地区	上目黒住区	スダジイ 250	サクラ 94	ケヤキ 83	イチョウ 56	ヒマラヤスギ 32	シラカシ 31	カキノキ 27	アカマツ 26	アオギリ 17	シュロ、クロマツ、 モッコク、サワラ 13
	油面住区	スダジイ 158	ヒマラヤスギ 74	サクラ 71	ケヤキ 54	イチョウ 37	アオギリ 25	シラカシ 21	カキノキ 16	ムクノキ、 タイサンボク、 サワラ 11	エノキ 10
	五本木住区	スダジイ 172	サクラ 86	イチョウ 62	ヒマラヤスギ 40	ケヤキ 39	プラタナス、 クスギ 15	シラカシ、 アオギリ 13	アカマツ、 クスノキ 11	マテバシイ 9	ポプラ 7
	鷹番住区	スダジイ 323	サクラ 130	イチョウ 69	シラカシ 48	ヒマラヤスギ 32	アカマツ、 ケヤキ 30	クスノキ 29	カキノキ 23	クスギ、 サワラ 21	プラタナス 18
	地区全体	スダジイ 903	サクラ 381	イチョウ 224	ケヤキ 206	ヒマラヤスギ 178	シラカシ 113	アカマツ 74	カキノキ 72	アオギリ 66	クスノキ 59
南部地区	月光原住区	スダジイ 117	サクラ 45	イチョウ 32	カキノキ 17	ケヤキ 16	ヒマラヤスギ 15	クロガネモチ、 アオギリ 14	ニセアカシア 13	シラカシ 12	シュロ 10
	向原住区	サクラ 56	スダジイ 40	イチョウ 17	ケヤキ 12	カキノキ 9	クスノキ、 アオギリ 8	シラカシ、 サワラ 5	クロマツ 4	プラタナス、 ヒマラヤスギ、 マテバシイ、 シュロ 3	アキニレ、 ムクノキ、 イヌツゲ、 ウメ、 ポプラ、 トウネズミモチ、 ネズミモチ、 エノキ 2
	碑住区	サクラ 127	スダジイ 122	イチョウ 104	シラカシ 60	サワラ 48	ヒマラヤスギ 32	ケヤキ 31	アカガシ、 ムクノキ 20	マテバシイ 17	クスノキ、 アオギリ 13
	原町住区	スダジイ 194	サクラ 92	ケヤキ 42	ヒマラヤスギ 35	シラカシ 19	イチョウ 16	エノキ、 アカマツ 14	サワラ 13	クロマツ、 モチノキ 12	カキノキ、 ムクノキ、 ユリノキ 11
	大岡山東住区	スダジイ 138	ケヤキ 103	サクラ 100	ヒマラヤスギ 48	イチョウ 41	シラカシ 39	ムクノキ 37	クスノキ 36	エノキ 26	ミズキ、 サワラ 19
	地区全体	スダジイ 611	サクラ 420	イチョウ 210	ケヤキ 204	シラカシ 135	ヒマラヤスギ 133	サワラ 90	ムクノキ 70	クスノキ 69	カキノキ 60
西部地区	大岡山西住区	スダジイ 212	サクラ 79	ケヤキ 43	シラカシ 36	アカマツ 35	イチョウ 29	ヒマラヤスギ 27	カキノキ 26	サワラ 24	クスノキ 16
	中根住区	サクラ 288	イチョウ 137	スダジイ 126	ケヤキ 101	ムクノキ 69	ミズキ 44	プラタナス 40	エノキ 36	シラカシ 25	ヒマラヤスギ 21
	自由が丘住区	サクラ 269	スダジイ 261	ケヤキ 75	シラカシ 50	アカマツ 40	ヒマラヤスギ 34	サワラ、 イチョウ 22	エノキ 21	クスノキ 18	クロマツ 17
	八雲住区	サクラ 271	スダジイ 226	ケヤキ 119	イチョウ 99	ヒマラヤスギ 51	シラカシ 44	アカマツ 26	プラタナス、 ムクノキ 22	ヒノキ、 サワラ、 アカガシ 20	カキノキ 16
	東根住区	スダジイ 389	サクラ 350	ケヤキ 292	シラカシ 113	イチョウ 110	ヒマラヤスギ 82	クスノキ 70	アカマツ 44	シナノキ 37	エノキ、 モチノキ 34
地区全体	サクラ 1,257	スダジイ 1,214	ケヤキ 630	イチョウ 397	シラカシ 268	ヒマラヤスギ 215	アカマツ 165	クスノキ 134	ムクノキ 120	エノキ 107	
区全体	4,118	3,550	1,930	1,438	1,029	1,013	685	513	506	451	

○ 樹木分布集計表

資一表－24 町丁目別樹木分布集計表（1）

番号	町丁目	用地面積 (㎡)	人口 (人)	樹木本数 (本)	ha当たりの 本数 (本)	100人当たりの 本数 (本)
1	駒場1丁目	171,900	3,873	1,288	74.9	33.3
2	駒場2丁目	131,700	656	1,162	88.2	177.1
3	駒場3丁目	319,900	754	361	11.3	47.9
4	駒場4丁目	223,400	1,537	169	7.6	11.0
5	青葉台1丁目	155,300	2,504	206	13.3	8.2
6	青葉台2丁目	133,400	873	45	3.4	5.2
7	青葉台3丁目	132,700	2,936	97	7.3	3.3
8	青葉台4丁目	86,400	1,683	227	26.3	13.5
9	東山1丁目	160,200	3,419	430	26.8	12.6
10	東山2丁目	233,100	6,537	1	0.0	0.0
11	東山3丁目	135,300	2,909	438	32.4	15.1
12	大橋1丁目	61,600	2,610	193	31.3	7.4
13	大橋2丁目	247,700	4,269	404	16.3	9.5
14	上目黒1丁目	130,100	1,836	181	13.9	9.9
15	上目黒2丁目	192,500	4,412	77	4.0	1.7
16	上目黒3丁目	242,300	5,236	281	11.6	5.4
17	上目黒4丁目	163,900	3,779	360	22.0	9.5
18	上目黒5丁目	163,400	3,725	178	10.9	4.8
19	中目黒1丁目	122,400	2,971	298	24.3	10.0
20	中目黒2丁目	307,000	2,319	230	7.5	9.9
21	中目黒3丁目	162,100	2,636	149	9.2	5.7
22	中目黒4丁目	121,900	2,921	253	20.8	8.7
23	中目黒5丁目	184,400	3,284	307	16.6	9.3
24	三田1丁目	143,900	2,136	521	36.2	24.4
25	三田2丁目	169,900	3,583	411	24.2	11.5
26	目黒1丁目	179,100	3,727	201	11.2	5.4
27	目黒2丁目	117,100	2,559	302	25.8	11.8
28	目黒3丁目	161,300	2,820	524	32.5	18.6
29	目黒4丁目	161,300	3,587	655	40.6	18.3
30	下目黒1丁目	94,500	1,434	179	18.9	12.5
31	下目黒2丁目	174,300	5,165	213	12.2	4.1
32	下目黒3丁目	173,600	3,715	107	6.2	2.9
33	下目黒4丁目	125,700	2,825	90	7.2	3.2
34	下目黒5丁目	249,100	3,804	295	11.8	7.8
35	下目黒6丁目	152,800	2,785	132	8.6	4.7
36	中町1丁目	203,800	4,879	141	6.9	2.9
37	中町2丁目	224,700	4,675	197	8.8	4.2
38	五本木1丁目	197,500	3,610	258	13.1	7.1
39	五本木2丁目	198,400	3,867	48	2.4	1.2
40	五本木3丁目	110,200	1,935	263	23.9	13.6
41	祐天寺1丁目	103,200	2,372	183	17.7	7.7
42	祐天寺2丁目	96,100	1,946	214	22.3	11.0
43	中央町1丁目	144,500	3,245	64	4.4	2.0
44	中央町2丁目	187,500	4,562	261	13.9	5.7

注) 各数値、割合は端数を四捨五入等しているため、合計と一致しない場合がある。

資一表-25 町丁目別樹木分布集計表(2)

番号	町丁目	用地面積 (㎡)	人口 (人)	樹木本数 (本)	ha当たり の本数 (本)	100人当たり の本数 (本)
45	目黒本町1丁目	117,200	2,623	148	12.6	5.6
46	目黒本町2丁目	173,000	4,127	148	8.6	3.6
47	目黒本町3丁目	109,400	2,983	424	38.8	14.2
48	目黒本町4丁目	166,000	4,167	450	27.1	10.8
49	目黒本町5丁目	189,200	5,114	115	6.1	2.2
50	目黒本町6丁目	158,900	4,107	91	5.7	2.2
51	原町1丁目	123,000	2,971	201	16.3	6.8
52	原町2丁目	113,400	2,425	42	3.7	1.7
53	洗足1丁目	122,100	2,883	307	25.1	10.6
54	洗足2丁目	167,600	2,688	281	16.8	10.5
55	南1丁目	155,800	2,824	208	13.4	7.4
56	南2丁目	118,900	2,318	173	14.6	7.5
57	南3丁目	80,100	1,906	212	26.5	11.1
58	碑文谷1丁目	220,400	3,685	210	9.5	5.7
59	碑文谷2丁目	160,000	2,936	128	8.0	4.4
60	碑文谷3丁目	129,500	2,062	331	25.6	16.1
61	碑文谷4丁目	165,300	2,404	386	23.4	16.1
62	碑文谷5丁目	210,900	3,384	308	14.6	9.1
63	碑文谷6丁目	142,000	1,768	36	2.5	2.0
64	鷹番1丁目	121,500	2,386	209	17.2	8.8
65	鷹番2丁目	131,600	3,019	209	15.9	6.9
66	鷹番3丁目	143,200	3,079	65	4.5	2.1
67	平町1丁目	171,700	3,254	284	16.5	8.7
68	平町2丁目	158,700	3,005	199	12.5	6.6
69	大岡山1丁目	225,000	5,450	366	16.3	6.7
70	大岡山2丁目	174,500	1,316	583	33.4	44.3
71	緑が丘1丁目	203,200	3,161	464	22.8	14.7
72	緑が丘2丁目	198,500	3,393	129	6.5	3.8
73	緑が丘3丁目	48,700	885	502	103.1	56.7
74	自由が丘1丁目	207,300	2,559	111	5.4	4.3
75	自由が丘2丁目	199,600	2,631	221	11.1	8.4
76	自由が丘3丁目	139,000	2,128	418	30.1	19.6
77	中根1丁目	160,600	2,942	281	17.5	9.6
78	中根2丁目	187,500	3,662	178	9.5	4.9
79	柿の木坂1丁目	236,800	3,939	253	10.7	6.4
80	柿の木坂2丁目	218,000	3,652	100	4.6	2.7
81	柿の木坂3丁目	90,400	1,498	67	7.4	4.5
82	八雲1丁目	167,900	2,734	139	8.3	5.1
83	八雲2丁目	191,700	3,243	306	16.0	9.4
84	八雲3丁目	255,300	3,822	211	8.3	5.5
85	八雲4丁目	140,300	2,034	144	10.3	7.1
86	八雲5丁目	194,900	2,686	79	4.1	2.9
87	東が丘1丁目	272,700	4,170	72	2.6	1.7
88	東が丘2丁目	287,600	2,951	97	3.4	3.3
	区全体	14,700,000	267,884	22,480	15.3	8.4

注) 各数値、割合は端数を四捨五入等しているため、合計と一致しない場合がある。

3.3 樹木Ⅱ調査

○ 道路植栽集計表

資一表-26 道路植栽集計表(1)

番号	名称	所在地	主な中高木樹種名(樹種別本数)	樹木数
1	駒場野公園拡張前	駒場2-17	サクラ(ソメイヨシノ5)	5
2	大学入試センター脇通り	駒場2-19	ハナミズキ(21)	21
3	都立国際高校横	駒場2	ムクノキ(1)	1
4	駒場体育館前緑地	駒場2-19		0
5	駒場二丁目先緑地	駒場2-20-2		0
6	駒場三丁目先緑地	駒場3-6		0
7	駒場三丁目周辺	駒場3-6~7	サクラ(ソメイヨシノ1)	1
8	駒場公園裏通り	駒場3-12・4-4	ハナミズキ(38)	38
9	駒場公園前通り	駒場4-1~3	ユリノキ(18)、エゴノキ(4)、イヌシデ(3)、コナラ(1)	26
10	日本民芸館前通り	駒場4-2~4	ハナミズキ(67)	67
11	目切坂下緑地	青葉台1-6	ヤマモモ(1)	1
12	蛇坂緑地	青葉台3-5		0
13	大橋一丁目緑地	大橋1-3	ビワ(1)	1
14	青葉台四丁目緑地	青葉台4-7・9	サクラ(オオヤマザクラ9、アマノガワ3、ギョイコウ1)	13
15	地図センター横緑地	青葉台4-9		0
16	氷川台下緑地	大橋2-4	ヒラギ(7)、サザンカ(5)、ムクゲ(1)	13
17	宮下児童遊園上緑地	大橋2-17	クロマツ(1)	1
18	宮下児童遊園下緑地	大橋2-16・22	プラタナス(6)、ムクゲ(2)、エンジュ(1)	9
19	機動隊前緑地	大橋2-22	ハナミズキ(5)、ケヤキ(1)	6
20	目切坂上緑地	上目黒1-8	ケヤキ(3)、シイノキ(3)、シラカシ(3)、サワラ(2)、イロハモミジ(2)	13
21	宿山通り	上目黒1-10~青葉台1-22	モミジバフウ(26)	26
22	中目黒ゲートプラザ南側	上目黒2-6~2-9	クロガネモチ(10)	10
23	あすなろ緑地	上目黒4-10		0
24	目黒ゴルフ場裏緑地	上目黒5-12	エノキ(1)	1
25	蛇崩交差点前	上目黒5-27~五本木1-2	ハナミズキ(21)	21
26	野沢通り	青葉台2-14~上目黒5-32	イチョウ(164)	164
27	東山緑地帯	東山1・2・3丁目	イチョウ(195)、ハナミズキ(18)、エノキ(3)、モッコク(3)、シラカシ(2)、ヒメシャラ(2)、エンジュ(1)、クスノキ(1)、ケヤキ(1)、プラタナス(1)、モミジ(1)	228
28	目黒川緑地帯	大橋2-24~下目黒2-9	サクラ(ソメイヨシノ723、ヤエザクラ39、シダレザクラ21、アマノガワ10)、エドヒガン(21)、ヤマボウシ(6)、キンモクセイ(5)、フジ(5)、ハナミズキ(4)、トウカエデ(3)、トウネズミモチ(3)、ビワ(2)、メタセコイヤ(2)、アカシデ(1)、イヌマキ(1)、カイズカイブキ(1)、キョウチクトウ(1)、ケヤキ(1)、コブシ(1)、ヤマモモ(1)	851
29	新茶屋坂	中目黒2-2~目黒2-15	エンジュ(42)、ハナミズキ(22)、サクラ(オオヤマザクラ17、ソメイヨシノ(1)、カツラ(16)、ケヤキ(14)、ヤマボウシ(7)、イロハモミジ(3)、プラタナス(2)、サザンカ(1)、フサアカシア(1)	126
30	共済病院前通り	中目黒2-3・4	モミジバフウ(13)、トウカエデ(2)、ヤナギ(1)	16
31	中目黒公園周辺道路	中目黒2-3	ハナミズキ(20)、ケヤキ(1)	21
32	田道コミュニティ道路	中目黒2-19	カツラ(29)、サクラ(ヤマザクラ3)、ヤマボウシ(3)、ケヤキ(2)、エゴノキ(1)	38
33	長泉院下	中目黒4-10・11	ハナミズキ(10)、イチョウ(1)	11
34	中目黒南緑地下	中目黒4-11	シイノキ(1)	1
35	谷戸前交番前	中目黒5-21	アオギリ(3)	3
36	第二田道保育園前	目黒1-18・21	アオギリ(5)、バナナ(3)、ビワ(3)、シイノキ(1)、ナツミカン(1)、ヤマモモ(1)	14
37	柵の木庚申前	目黒3-21	サワラ(1)、トチノキ(1)	2
38	森永前	目黒4-2~5	ハナミズキ(3)、エゴノキ(2)、サクラ(ヤマザクラ1)、カナメモチ(1)	7
39	祐天寺栄通り	祐天寺1-21	チャボヒバ(21)、ハナカイドウ(3)、カキノキ(1)、ツバキ(1)、ハナミズキ(1)、モモ(1)	28
40	祐天寺駅前広場	祐天寺2-1	ヤマボウシ(2)	2
41	五本木二丁目水路敷	五本木2-11	サクラ(ソメイヨシノ2)	2
42	三田外周道路	三田1-3	ヤマボウシ(5)、ケヤキ(2)	7
43	補助311号線(側道とも)	三田1-4・11・12	プラタナス(51)、サクラ(オオヤマザクラ6、アマノガワ1)	58
44	補助18号線	三田1-7~12	ハナミズキ(31)、ヤマボウシ(15)、クロガネモチ(8)、ヒメリンゴ(7)	61
45	三田三角緑地	三田1-1	コブシ(2)、カヤ(1)、キンモクセイ(1)、ハナミズキ(1)、ビワ(1)	6
46	権之助坂緑地	下目黒1-5	サクラ(シダレザクラ6)、ムクノキ(1)	7
47	やなぎ通り	下目黒2-14~19	ハナミズキ(53)、カキノキ(1)、キンモクセイ(1)、モチノキ(1)	56
48	羅漢寺川プロムナード	下目黒5-36~6-9	ヤマボウシ(8)、アカシデ(3)、ハナミズキ(3)、エゴノキ(2)、アカメガシワ(1)、イチョウ(1)、イヌシデ(1)、ウメドキ(1)、カエデ(1)、キンモクセイ(1)、クサギ(1)、シラカシ(1)、ナラノキ(1)、ハウウンボク(1)、ハゼノキ(1)、モチノキ(1)、ユリノキ(1)	29
49	東京学園前通り	下目黒6-3~20	ハナミズキ(22)	22
50	油面公園裏	中町1-4		0

資一表-27 道路植栽集計表(2)

番号	名称	所在地	主な中高木樹種名(樹種別本数)	樹木数
51	中町一丁目緑地	中町1-17		0
52	油面公園前通り	中町2-16~20	ナンキンハゼ(14)	14
53	サワラ庚申塚	中町2-38-30	イチョウ(1)、エノキ(1)、サワラ(1)、ムクノキ(1)	4
54	中央中通り	中町2-44~48	サクラ(カンザン21)	21
55	中町通り	中央町2-23~中町2-20	ユリノキ(63)、ヤマボウシ(6)、サクラ(1)	70
56	六畝川防災モデル道路	目黒本町1-1~5		0
57	本町二丁目交番裏	目黒本町2-6		0
58	清水池公園前	目黒本町2-12		0
59	七中横通り	目黒本町4-20~24	ヤマボウシ(5)、ニセアカシア(5)、ハナミズキ(1)	11
60	サレジオ通り	碑文谷1-26~4-1	トチノキ(73)、ビワ(1)	74
61	地裁前通り	碑文谷2-1~1-16	トウカエデ(75)	75
62	興新自動車前緑地	碑文谷2-1~目黒本町2-27	ケヤキ(4)、ヤマモモ(1)	5
63	田向円融寺通り	碑文谷2-8~1-22	サクラ(ソメイヨシノ69、アミノガワ11)	80
64	碑文谷八幡通り	碑文谷3-5~3-19	アオギリ(29)	29
65	碑サクラ通り	碑文谷4-21~1-1	サクラ(ソメイヨシノ66)	66
66	ダイエー裏緑地1	碑文谷4-15		0
67	ダイエー裏緑地2	碑文谷4-3		0
68	ダイエー裏緑地3	碑文谷2-20		0
69	ダイエー裏緑地4	碑文谷2-11		0
70	田向公園北側水路敷	碑文谷2-11~9	サクラ(ソメイヨシノ1)、アカメガシワ(1)、モチノキ(1)	3
71	碑文谷五丁目緑地	碑文谷5-9~26	サクラ(ヤマザクラ17)	17
72	碑文谷公園前高架下	碑文谷5-11		0
73	円融寺通り(洗足駅前)	洗足2-7~2-26	イチョウ(77)	77
74	高木神社横	南2-1	ケヤキ(1)、トウカエデ(1)	2
75	目黒通り横緑地	柿の木坂1-16・17	フヨウ(2)、イチョウ(1)、モミジバフウ(1)	4
76	柿の木坂通り	柿の木坂3-1~東が丘1-5	ハナミズキ(37)、ユリノキ(32)	69
77	東根小学校前緑地	東が丘1-19・20		0
78	東が丘二丁目緑地	東が丘2-14	サクラ(ソメイヨシノ11)	11
79	区民キャンパス周囲	八雲1-1	ハナミズキ(24)、トウカエデ(7)	31
80	やくも文化通り	八雲4-5~5-15	モミジバフウ(114)、カキノキ(2)	116
81	呑川駒沢支流緑道上流	八雲5-16~5-17	ハナミズキ(18)	18
82	平町緑地1	平町1-10-1	ヤマボウシ(2)	2
83	平町緑地2	平町1-10-26		0
84	平町緑地3(GS)	平町1-20	ソロノキ(3)、エゴノキ(1)	4
85	平町緩衝緑地	平町1-5	カヤノキ(29)、カナメモチ(28)、シラカシ(2)、サワラ(1)	60
86	大岡山児童遊園前緑地	大岡山1-9	シュロ(4)、キンモクセイ(3)	7
87	大岡山サクラ通り	大岡山1-25・31	サクラ(ソメイヨシノ6)	6
88	DUOマンション前緑地	大岡山1-34・36	サクラ(ソメイヨシノ1)、ヒイラギ(1)	2
89	都立大コーポラス前	緑が丘1-4	ハナミズキ(2)	2
90	大井町線横緑地	緑が丘2-25	ナツツバキ(3)	3
91	呑川嶋畑橋先	緑が丘3-10	ブラタナス(1)	1
92	自由が丘駅前緑地	自由が丘1-29	ヤマボウシ(6)、ヤナギ(2)	12
区道合計				2930
93	都道淡島通り		エンジュ	161
94	都道山手通り		エンジュ	261
95	都道駒沢通り		モミジバフウ	557
96	都道目黒通り		イチョウ	825
97	都道中野通り		トウカエデ、ハナミズキ、その他	251
98	都道環七通り		ウバメガシ	313
都道合計				2875
99	国道玉川通り		イチョウ(76)、エンジュ(4)	80
国道合計				80

3.4 屋上緑化調査

○ 屋上緑化集計表

資一表－28 住区別屋上緑化集計表

地区	住区	屋上緑化可能面積 (㎡)	屋上緑化 (㎡)	屋上緑化率 (%)
北部地区	駒場住区	169,004	2,304	1.4
	菅刈住区	134,051	6,143	4.6
	東山住区	107,552	1,358	1.3
	烏森住区	78,716	1,188	1.5
	地区全体	489,323	10,993	2.2
東部地区	中目黒住区	162,309	4,722	2.9
	田道住区	123,504	2,353	1.9
	下目黒住区	113,997	2,192	1.9
	不動住区	73,551	1,600	2.2
	地区全体	473,361	10,867	2.3
中央地区	上目黒住区	81,748	999	1.2
	油面住区	65,224	689	1.1
	五本木住区	65,740	2,118	3.2
	鷹番住区	138,604	1,383	1.0
	地区全体	351,316	5,189	1.5
南部地区	月光原住区	69,469	752	1.1
	向原住区	45,880	551	1.2
	碑住区	47,352	710	1.5
	原町住区	51,492	495	1.0
	大岡山東住区	53,918	727	1.3
	地区全体	268,111	3,236	1.2
西部地区	大岡山西住区	49,080	412	0.8
	中根住区	97,214	796	0.8
	自由が丘住区	123,422	1,347	1.1
	八雲住区	88,406	1,811	2.0
	東根住区	112,346	2,583	2.3
	地区全体	470,468	6,949	1.5
区全体		2,052,579	37,235	1.8

注) 各数値、割合は端数を四捨五入等しているため、合計と一致しない場合がある。