

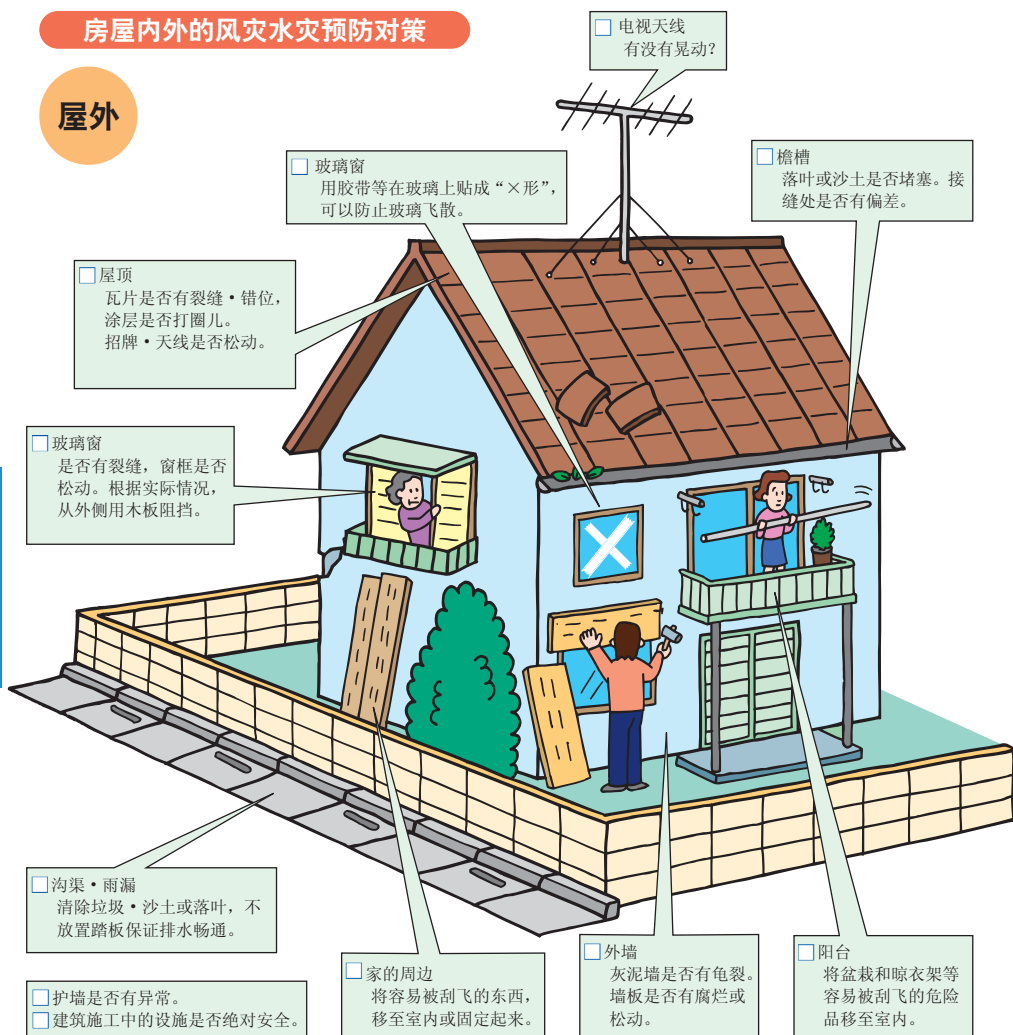
家庭内的防备

家庭内对风灾及水灾的预防

台风或集中降雨引发的风灾水灾，会给区民生活带来巨大伤害。让我们多关注天气预报，提高警惕，做好事前的应对措施吧。

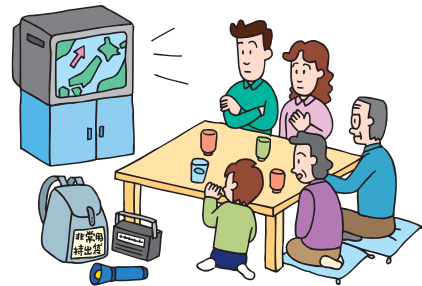
房屋内外的风灾水灾预防对策

屋外



屋内

- 准备好手电筒和便携式收音机。
- 准备好贵重物品等特殊情况下需要携带的物品。
- 关注气象信息，不随意外出。
- 准备好饮用水。
- 家中容易被淹的地方，要将家具或食物等移到较高的地方。
- 将老人、孩子或病人等转移到安全的场所。
- 准备智能手机充电器和移动式电池。



地下空间

有地下室或地下停车场的诸位

- 在低洼处等容易被淹的地方，要准备好沙袋子，并安装挡水板。



水有时会一下子涌进来，发生意想不到的灾害。大雨季节，要多关注气象信息，准备好土石砂袋或安装好挡水板，做好完全准备。

在建筑内部，除很难了解外部信息以外，因浸水水压导致门被封闭而被关在室内的情况也会发生。

暴雨时地下空阶也许会发生这些事儿。



水灾通常会发生什么情况呢。

- 河水蔓延的情况
东京都正努力通过河流改造，下水道的修整等基础设施建设，以应对每小时75mm的降水。因此，虽然河水溢出的可能性减少了，但短时间内的强降雨可能引发水位的瞬间上升而出现溢出的危险。
- 下水道逆流从下水道井口溢出的情况
地表因道路铺装及被建筑水泥覆盖，雨水很难渗入地下。因此，降雨会在短时间内集中至下水道或河流，低洼处的下水道无法将雨水排净，即使河水没有蔓延也可能发生水灾。
- 地下室浸水
地下室或半地下停车场因雨水灌入无法排净而引发水害的情况在增加。

留意气象信息

台风会带来暴风和大雨。此外，从梅雨季后半段到夏季，是集中暴雨频发季节。此外，还应该注意线性降水带。即使白天阳光明媚，当大气状态不稳定时，在狭窄区域内，可能会在短时间像瀑布似地突然下雨。

● 目黑区的天气（目黑区防灾气象信息）

目黑区的天气预报、雨量观测信息、河流的水位等信息都可以在区役所的主页上查询到。详情请见目黑区官网首页（突发事件时→目黑区防灾气象信息）。



防灾气象信息
邮件登录页面

● 防灾气象信息邮件的自动转发

向希望通过邮件接收区内异常气象信息等防灾气象信息（气象厅等发布的警报・注意警报等）的区民，提供邮件自动转发服务。可通过区官网或者右边的二维码注册。

通过“目黑区防灾气象信息邮件”发送的信息

登录时，可根据需要选择一下信息。

① 气象警报・提醒

特别警报、警报及提醒发布1个以上时
特别警报：大雨・暴风・大雪・暴风雪
警报：大雨・洪水・暴风・大雪・暴风雪
提醒：大雨・洪水・强风・大雪・风雪・雷击

② 河流水位信息

超过标准值以及超过标准值后又回落至标准值以下的时候

③ 龙卷风预警信息

东京都发布龙卷风预警时

④ 目黑川洪水预报

发布目黑川洪水泛滥危险信息等时

⑤ 泥石流灾害警戒信息

目黑区发布泥石流灾害警戒区域的警戒时

⑥ 一周预报

每周五下午4点前后发布一周天气预报
※ 向所有登录者发布信息。

⑦ 来自区内的通知

来自目黑区的邮件服务及系统的通知
※ 向所有登录者发布信息。
※ 一周预报及来自区内的通知，不可拒绝接受。

咨询处 道路公园课补修调整系 电话 5722-9775 传真3712-5129

目黑川洪水预报

目黑川属东京都洪水预报指定河川，根据预测暴雨时的目黑川水位，如1小时内河水有泛滥的可能时，东京都与气象厅将共同发布防灾信息。

如果发布了这样的公告，居住在目黑川流域的人们应该警惕屋内进水，远离河流，并避难到建筑物的二楼。尤其是要注意地下设施，因为有水流入的危险。

本区实施登记制的邮件发送服务，实时发布突发性异常天气等防灾气象信息（特别警报、警报、提醒、河川水位情况等）。洪水预报也可通过邮件发送。

气象等特别警报・警报・提醒等防灾气象信息

为预防或减轻大雨、暴风等造成的灾害，气象厅会发布气象警报、提醒或气象信息等防灾气象信息。根据与灾害发生密切相关的指标（风速、潮位或降雨量指数等）设定发布等级标准。警报、提醒的标准是根据每个市镇村过去发生灾害的总体情况进行设定的。

提醒：可能引发灾害时。

警报：可能引发重大灾害时。

特别警报：预计大雨雨量远远超过警报的发布标准，极有可能引发重大灾害时。

台风及大风

最大风速低于17m/秒称为热带低气压，超过17m/秒称为台风。热带低气压也可能伴随大雨，需要注意。

台风的大小

（依据气象厅）

名称	平均风速 15m/秒以上的半径
大型台风 (大台风)	500km~800km以内
超大型台风 (非常大的台风)	800km以上

台风的强弱

（依据气象厅）

名称	最大风速 (m/秒)
强台风	33~44以下
非常强的台风	44~54以下
猛烈的台风	54以上

风的强度以预计受害情况

（依据气象厅）

风速 10~15	树木、电线开始摇晃。
风速 15~20	广告牌或白铁皮板被刮飞。
风速 20~25	不抓握物体难以站立。
风速 25~30	行驶中的卡车侧翻。
风速 30~	部分水泥墙倒塌。

※风速仅是参考指数。
(风速为10分钟内的平均值。单位：m/秒)

本区内设有 66 处储备沙袋

储备必要数量的沙袋来防止建筑浸水。灾害当天筹备会来不及，因此请提前准备。从储备处取走的沙袋请大家妥善保管以备下次降雨时使用。此外，在区内5处地点设置了“沙袋基地”，各储备了500袋沙袋。

可供区民在紧急时自由使用的土沙袋存放在区内66个场所。土袋设置位置的地图，可以使用右侧的二维码查看。



● 土沙袋放置地点(2024年3月当时)

※沙袋基地

地 址	放置地点
驹 场 1-2	驹场一丁目2番
驹 场 2-1	驹场东大前站附近
驹 场 3-8	炊事门附近
青叶台 1-16	朝日桥附近
青叶台 2-17	柳桥附近
青叶台 3-19	目黑桥附近
东山3-21-9	东山公园扩张部(※)
大 桥 2-2	松见坂附近
上目黑 1-6	日出桥附近
上目黑 1-15	宿山桥附近
上目黑 1-16	宿山桥附近
上目黑 1-17-4	上一防灾广场
上目黑 2-9-14	目黑消防署中目黑派出所
上目黑 2-19-15	目黑区综合官厅西口
上目黑 2-19-15	目黑区综合官厅南口前
上目黑 2-19-15	目黑区综合官厅南口门廊(※)
上目黑 3-33	蛇崩川绿色道路上
上目黑 4-17-25	上目黑四丁目防灾广场
上目黑4-36-29	蛇崩川绿道蛇崩下桥
中目黑 4-1-2	目黑区清扫事业所
三田1-4-6	三田丘之上公园内
三田2-10-31	三田公园内
目 黑 2-4-36	目黑区民中心停车场旁
目 黑 3-21	自然园下
下目黑 2-3	太鼓桥附近
下目黑 2-9	区界附近
下目黑 2-20	大鸟公园内
下目黑 3-10-22	目黑不动防灾广场内
下目黑 5-33-6	下五儿童游园内
下目黑 6-1-22	目黑消防署
下目黑 6-9	林试森公园北口
中 町 2-2	祐天寺后十字路口
五本木 2-10	东横线高架下

地 址	放置地点
中央町 1-9-7	防灾中心(※)
目黑本町 5-7-18	东町南儿童乐园内
目黑本町5-22-8	中央体育馆东侧
南2-1-40	高木神社旁
碑文谷 2-11-14	目黑消防署碑文谷派出所
碑文谷 2-16-6	碑住区中心
碑文谷3-11-22	麻雀的宿驿绿地公园(※)
碑文谷 6-9-11	碑文谷公园内
平町1-25	吞川本流绿道上
平町2-22	吞川本流绿道上
大冈山 1-35	吞川本流绿道上
大冈山 1-37-15	目黑消防署大冈山办事处
绿 丘 1-21	九品佛川绿道上
绿 丘 2-6	九品佛川绿道内
绿 丘 2-16	九品佛川绿道内
绿 丘 3-3	九品佛川绿道上
绿 丘3-10-37	境桥街角公园内
自由丘2-12	九品佛川绿道上
自由丘3-8	九品佛川绿道上
中 根 2-6	中根公园内
柿之木坂3-4	柿之木坂支流绿道上
八云1-1	目黑区民校园前人行道(※)
八 云1-5	吞川本流绿道上
八 云1-11	吞川本流绿道上
八 云2-7	吞川本流绿道上
八 云2-11	吞川本流绿道上①
八 云2-11	吞川本流绿道上②
八 云3-9	吞川本流绿道上
八 云3-13	吞川本流绿道上
八 云3-22	吞川本流绿道上
八 云3-29-14	目黑消防署八云办事处
八 云5-15-1	八云街角公园内
东丘1-31-23	芳洼街角公园内



紧急时使用土沙袋保管箱

{ 提起四个角，取下外罩，即可取出土袋。 }



沙袋基地
(东山公园扩张部)

道路公园服务办公室

目黑地区服务系 电话 3711-6825 传真 3793-4347

碑文谷地区服务系 电话 5721-7287 传真 3793-4347

水灾防范训练的実施

每年5月左右，区内会与消防署、消防团等合作，开展水灾防范训练。期间会介绍区民们可参与实施的水灾防范对策，请一定来参加。

请留意目黑川警报器的鸣笛声

目黑川设有水位检测器及水位警报器，用于监视水位。到达危险水位后警报会响起。

1 警戒水位警报

(水位涨至距离护岸上边 2.5 米处)



广播：“(提示音)这里是目黑区役所。目黑川的水量目前已经超过警戒水位，警报系统已经发出警报。请大家注意。我们再重复一次，…(铃声)”。

2 危险水位警报

(水位涨至距离护岸上边 1 米处)



广播：“(提示音)这里是目黑区役所。目黑川的水量目前已经超过危险水位，警报系统已经发出警报。请大家注意。我们再重复一次，…(铃声)”。

关于避难信息的发布

● 避难信息以及正确的行动

避难信息以及正确的行动分为5个阶段。根据避难信息，采取相应的避难行动。所谓“避难”就是躲避“危险”，也就是说“确保安全”。身处安全之地的人，不一定需要进行避难。

警戒等级	避难信息等	发布指令 发表	居民正确的行动
警戒等级5	紧急安全确保（※1）	目黑区发布指令	灾害已经发生或情况紧急。请采取最合适的行动保护生命。
~~~<请务必在警戒等级4之前避难！>~~~			
警戒等级4 全员从危险的场所避难	避难指示	目黑区发布指令	请迅速从危险场所撤离，前往避难所（※2）等地进行避难。如前往避难所途中存在危险时，请在附近安全场所或家中较安全场所进行避难（垂直避难等）。
警戒等级3 老年人从危险的场所避难	老人等避难		需要较长时间避难的人员（老年人、残障人员、婴幼儿）及其协助人员请开始避难。其他人也请根据需要暂缓日常活动，感到危险时请自主避难。
警戒等级2	大雨·洪水·风暴潮提醒	气象厅发表	为做好避难准备，请通过危险等级地图等规划自己的避难行动。
警戒等级1	早期注意信息		请提高应对灾害的思想准备。

### 【注】

※1 灾害状况等不可能全部把握得到，因此“紧急安全确保”等信息并不一定会发布。

※2 针对希望提前避难的人员，临时开设了自主避难所和地区避难所（参照p18）。

但是，地区避难所会根据情况开设在特定的地点。

### ● 避难信息的通知方式

信息将通过防灾行政无线网络、防灾气象信息邮件、电视、网络等方式发布。

（例）“这里是目黑区灾害对策本部。现在是〇点〇分，目前已经对〇〇町〇〇丁目发布警戒等级为4级的避难指示。避难场所为〇〇〇〇。”

## 关于“我的时间线”

“我的时间线”是指事先制定台风、暴雨等风灾水灾发生时应采取的行动方案。请参考东京都发行的小册子《东京我的时间线》，为防备风灾水灾与家人商量制定“我的时间线”。

※小册子由目黑区防灾中心分发。

防灾课 电话 5723-8700 传真 5723-8725

## 风灾水灾时的联系方式

### ● 区道的滴漏·测渠

道路公园服务办公室  
目黑地区服务系 电话 3711-6825 传真 3793-4347  
碑文谷地区服务系 电话 5721-7287 传真 3793-4347

### ● 都道的滴漏·测渠

东京都建设局第二建设事务所目黑工区 电话 3715-3265

### ● 公道的下水管·雨水管

东京都下水道局南部下水道事务所目黑出張所 电话 3491-7867

### ● 住宅内及私道 请就近联系东京都指定的下水道工事店

### ● 水害救护资金贷款

对象为因水害遭受房屋及财产损失的世代主，并且受灾时需居住在本区内。设有收入限制。

生活福祉课咨询援助系 电话 5722-9855 传真 5722-9340

### ● 垃圾的处理

清扫事务所 电话 3719-5345 传真 3719-5064

### ● 需要消毒时

生活卫生课环境卫生系 电话 5722-9500 传真 5722-9508

### ● 需要受灾证明时

防灾课 电话 5723-8700 传真 5723-8725

### ● 健康咨询

保健咨询系 电话 5722-9504 传真 5722-9508  
碑文谷保健中心 电话 3711-6447 传真 5722-9330