



区民による身近な生物調査ロゴマーク

みんなで探して発見! 身近な自然

いつも、いきもの情報をありがとうございます。
いただいた情報は、貴重な記録として集約いたしております。
紙面の都合上全部をご紹介できないことをお許しください。
みなさんが発見したいきものや自然情報をご紹介します!
みなさんはどんな発見をしましたか? ふりかえってみましょう!

みなさんからいただいた情報を掲載しています!



モモズメ



6月14日
洗足二丁目で見撃

敷石の上で2匹くっついていました。全く動かなかったが、30分ほどしたらいなくなっていた(自然通信員より)。

ナナフシモドキ



7月1日
東京都立林試の森公園で見撃

虫に軽く触れたら枝が揺れるようにユラユラ身体を揺らし続けていた(自然通信員より)。

オオセイボウ



8月25日
東京都立駒沢
オリンピック公園で見撃

ハチのなかまですが、同じハチのなかまのスズバチやトックリバチの巣に産卵する寄生バチです。

ニホンヤモリ



10月4日
平町一丁目で見撃

ベランダにいたが排水溝のほうに逃げた(自然通信員より)。

ホオズキ



11月5日
中根公園で見撃

クサイチゴの囲いの中で見つけた(自然通信員より)。

アオサギ



12月18日
菅刈公園で見撃

和館小池で見撃(自然通信員より)。名前に「アオ」とつきますが、体色は濃い灰色です。

こんないきものに要注意! 見かけたらご連絡ください

セアカゴケグモ



▲セアカゴケグモの成虫



▲目黒区内の消火器の下で見撃された卵のう

- 成熟したメスの体長は、約0.7~1cmで、脚を広げると約3cmです。全体が光沢のある黒色で、背中後部に赤い帯状(縦)の模様があります。セアカゴケグモは、特定外来生物※に指定されているオーストラリア原産の毒グモです。攻撃性はなく、素手で触らなければ咬まれることはありませんが、偶然触れたり掴もうとすると咬まれることがあります。なお、毒があるのはメスのみです。

🕷️ 発見したら・・・

- 素手で触らないようにし、周囲にほかの個体が潜んでいないか、よく確認してください。
- 家庭用殺虫スプレーを吹きかけるか、靴で踏みつぶすなどして殺してください。
- 卵塊はビニール袋等に入れたうえで、靴で踏みつぶすなどしてください。(卵塊を直接靴で踏みつぶすと、卵塊が靴に残り、靴を介して生息を広げる可能性があります)
- 大量に見つかった場合は、以下にご連絡ください。

目黒区保健所生活衛生課環境衛生係 電話:03-5722-9502

※生態系、人の生活、農林水産業などに深刻な影響を及ぼす恐れのある外来生物で、法律で指定された生物のこと

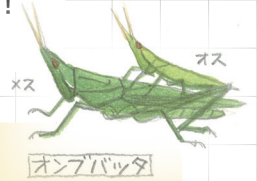
2025年度 いきもの情報集計結果

2025年は身近なバッタ目というテーマで、バッタ類やコオロギ類、キリギリス類の情報をみなさまからいただきました。ご協力いただきありがとうございました！
今年度の調査でどれくらいの情報が集まったか見てみましょう！

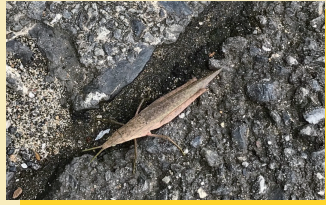
情報数ランキング

1

オンブバッタ 20件



9月1日 東が丘一丁目で見撃



11月2日 東が丘一丁目で見撃



10月12日 駒場三丁目で見撃

2

ショウリョウバッタ 9件



7月3日
中目黒公園で見撃

3

コバネイナゴ 7件



8月20日
自由が丘三丁目で見撃

その他、こんな種類の情報もありました！

クビキリギリス



9月8日
原町二丁目で見撃

トノサマバッタ



9月1日
中目黒五丁目で見撃

マダラカマドウマ



9月21日
菅刈公園で見撃

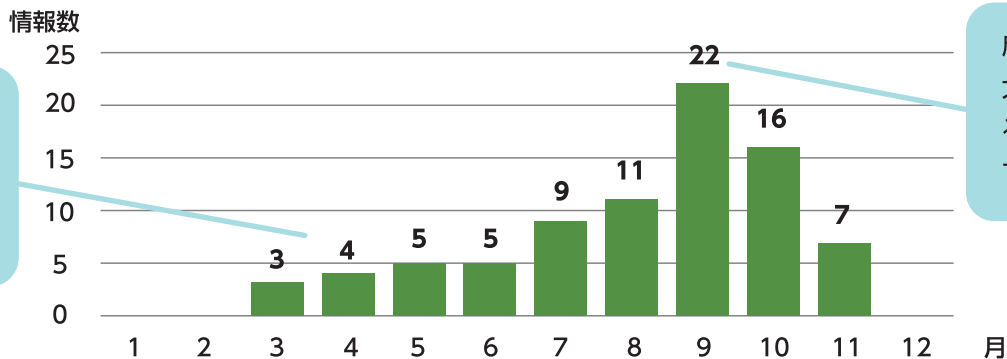
アオマツムシ



9月6日
菅刈公園で見撃

時期別の情報数 ～どの時期が多かった？～

卵からふ化して、
小さな幼虫なので、
見つけるのが
難しいです。



成虫になり、
大きくなっている
ので探しやすい
になります。

2026年度は「カメムシのなかま」を テーマに調査をしていきます！

カメムシのなかまには、カメムシの他にセミやアメンボ、ヨコバイ、アブラムシなどもあります。

ニイニイゼミ

観察時期：6月下旬～9月上旬



体は緑褐色で黒色の斑紋があります。他のセミと比べると小さめです。

クマゼミ

観察時期：6月下旬～9月上旬



体は黒色で大きく、はねは透明です。午前中に鳴いていることが多いです。

ヒグラシ

観察時期：6月下旬～9月上旬



薄暗い林の中で見られますが、目黒区では少ないです。日の出の頃と日暮れ前に鳴きます。

アカスジキンカメムシ

観察時期：6月下旬～9月上旬



赤い模様と金緑色の体が美しい虫で、目黒区では木の多い公園の広葉樹でまれに記録があります。

クサギカメムシ

観察時期：6月下旬～9月上旬



細かいまだら模様の暗褐色のカメムシです。いろいろな場所でよく見られ、冬は家に侵入することもあります。

セミの鳴き声は目黒区の公式ウェブサイトでも確認できます



より多くの種類の情報をお待ちしております！

🔍 見つけたいきもの情報の送り方 🐛

下記のいずれかの方法でご連絡ください

- ① 見つけた日時
- ② 見つけた場所
- ③ 氏名(匿名可)
- ④ 見つけたいきもの名前
- ⑤ いきものの写真
- ⑥ いきもの様子

判別が難しい場合は、いきものの写真と一緒に情報をお寄せください。専門家が写真をみて、判別します。



いきものができるだけ大きく撮影できるとGood!



ピンボケしていると専門家でも判断が難しいです。

詳しくはこちらもご覧ください。
(目黒区公式ウェブサイト)



▲投稿フォーム

メール	はがき	FAX	電話
以下のアドレスに送信してください。	以下の宛て先に郵送してください。	以下の番号へ送信してください。	お電話でも受け付けています。
sizen@city.meguro.tokyo.jp	〒153-8573(住所不要) 目黒区役所都市整備部 みどり土木政策課みどりの係	FAX:03-3792-2112 みどり土木政策課みどりの係	TEL: 03-5722-9359 みどり土木政策課みどりの係

いきもの住民会議2025を開催しました

2025年9月28日に東山公園・東山住区センターで、「目黒区に棲むバッタ類・コオロギ類・キリギリス類」をテーマにした調査・観察会を開催しました。当日は、屋内でバッタのなかまについて学び、公園内でフィールドワークを実施。さまざまないきものを発見し観察しました。NPO日本アンリファール会に所属の梅田幸和氏に講師として解説していただきました！



見つけたいきものリスト



- | | | | |
|---------------|--------|----------------|---------|
| ・アオシジヤゲハ | (目撃のみ) | ・ショウリョウバッタ | |
| ・アカボシゴマダラ(幼虫) | (目撃のみ) | ・シロテンハナムグリ | (目撃のみ) |
| ・イチモンジセセリ | (目撃のみ) | ・チュウゴクアミガサハゴロモ | |
| ・ウスバキトンボ | | ・チョウセンカマキリ | |
| ・オンブバッタ | | ・ツヤアオカメムシ | |
| ・キアゲハ(幼虫) | (目撃のみ) | ・ナミアゲハ | |
| ・キタキチョウ | (目撃のみ) | ・ハラオカメコオロギ | (鳴き声のみ) |
| ・キマダラカメムシ | | ・ベニシジミ | (目撃のみ) |
| ・クビキリギス | | ・ホシササキリ | |
| ・コムスジ | | ・ヤマトシジミ | (目撃のみ) |
| ・シオヤアブ | | | |

いきもの発見隊with環境三四郎を開催しました！

2025年第2回目のいきもの発見隊は、東京大学駒場キャンパスで学生団体「環境三四郎、GXSN」と共催して開催！講師として、(株)自然教育研究センターの岡本明久氏に見つけたいきものの解説をしていただきました！



ゴマダラチョウ

見つけたいきものリスト

- | | |
|----------|------------|
| アオサギ | キタキチョウ |
| アオマツムシ | コオロギ |
| アカボシゴマダラ | コバネイナゴ |
| アメリカザリガニ | ゴマダラチョウ |
| イナゴ | ナメクジ |
| ウシガエル | フクラスズメ |
| ウシカメムシ | フクラスズメ(幼虫) |
| ウリハムシ | ブルーギル |
| オオホシカメムシ | ヤマトシジミ |
| オンブバッタ | |
| カナヘビ | |
| カマキリ(卵) | |
| カメムシ | |



カナヘビ



フクラスズメ(幼虫)



アオサギ



目黒区では引き続きいきもの情報を募集しております！お近くの公園やご自宅のお庭をのぞいてみてください。皆様からの情報をお待ちしております！