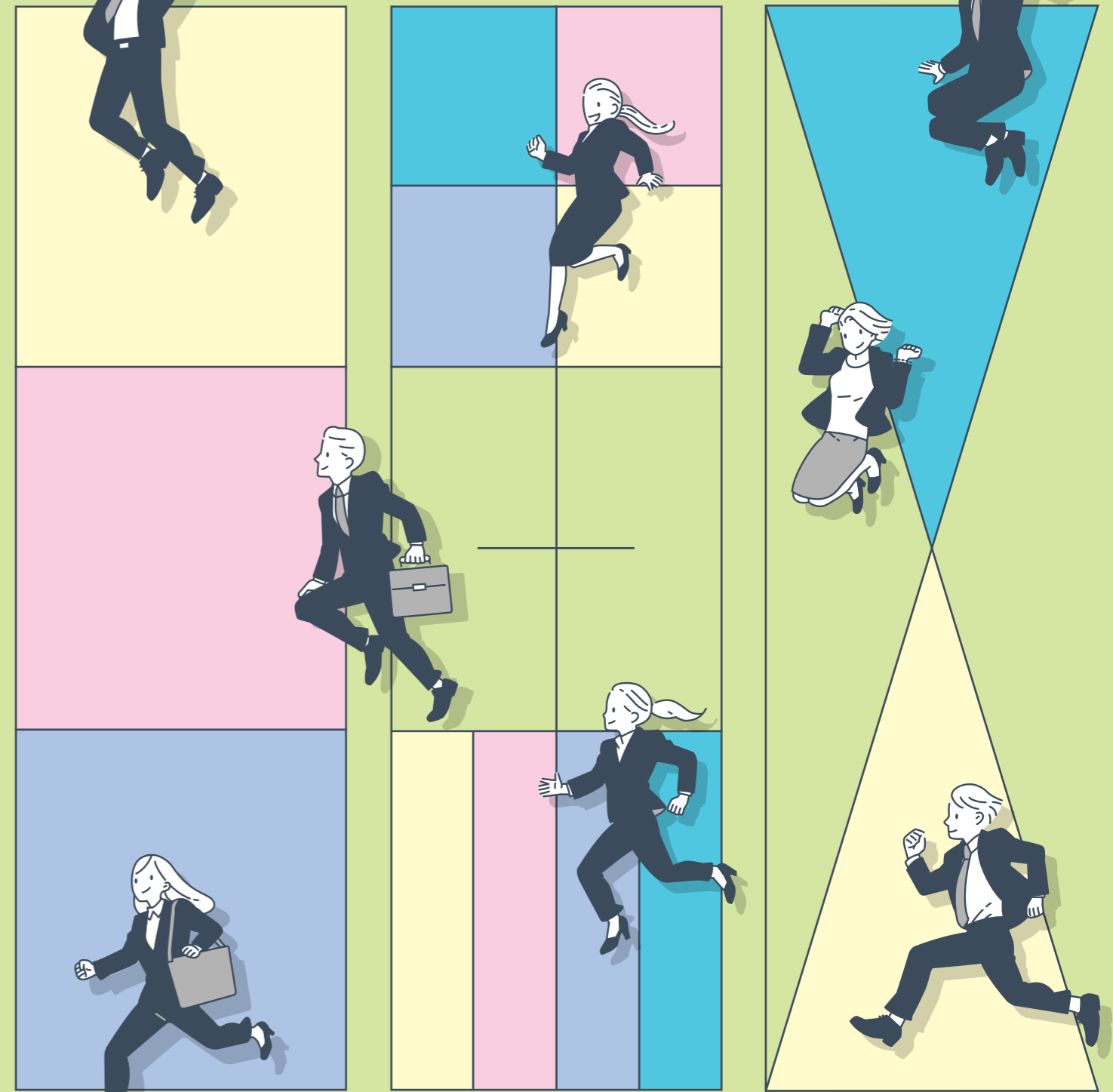


さくら咲き  
心地よいまち  
ずっとめぐろ

ようこそ  
目黒区へ

# MEGUGUARO



目黒区職員募集案内

目黒区職員採用案内

令和6年1月発行

発行 目黒区  
編集 目黒区総務部人事課人事係  
東京都目黒区上目黒二丁目19番15号  
TEL 03-5722-9650  
FAX 03-3715-8852  
印刷所 株式会社 勝村印刷所

目黒区職員  
採用HP



採用 X  
(旧Twitter)



目黒区ゴミ減量  
イメージキャラクター  
ゴミラス

# 目黒区が求める職員像

目黒区では、およそ20年後に目指すまちの将来像を『さくら咲き 心地よいまち ずっとめぐろ』と定めています。その将来像の実現に向けて、次のような職員を求めています。



- ▶ 平和と人権・多様性を尊重する職員
- ▶ 区民と共に力を出し合い、連携・協力して区政を推進する職員
- ▶ 未来を見据えて持続可能な行財政運営に取り組む職員

## 目黒区の基本データ (令和5年4月1日現在)

人口	職員数	面積	予算
279,251人	2,065人	14.67 km	1,198億円

区の木『しい』



区の花『はぎ』



区の鳥『シジュウカラ』



歴史的な『名建築』

## 目黒区総合庁舎

2003年に現在の庁舎に移転しました。かつては生命保険会社のビルで、日本を代表する建築家・村野藤吾氏の設計です。屋上には庭園もあり、職員や区民の憩いの場です。

ドラマ等の撮影に使われたり、結婚式を挙げることができたりと、さまざまなシーンで活用されています。

また、3階南口エントランスホールは令和3年から約1年間かけて耐震補強工事を実施しました。

文化的価値の高い目黒区総合庁舎へ、ぜひ実際に足を運んでみてください！



# 目黒区の基本目標

5つの基本目標を掲げ、関連施策を積極的に実施しています。そんな目黒区の取り組みの一部をご紹介します！

## 01 学び合い成長しあえるまち 安全で楽しい放課後を提供『ランランひろば』



放課後や夏休みに、小学校の校庭や体育館、特別教室等を活用して、専任の運営職員の見守りのもと、子どもたちがスポーツや工作、宿題などをして過ごすことができる居場所づくりを進めています。

## 02 人が集い活力あふれるまち ひとや地域の絆をつなぐ『目黒区民まつり』



例年秋に区を代表する祭り「目黒区民まつり」が開催されます。ふるさと物産展や屋外ステージでのイベントのほか、友好都市である宮城県気仙沼市産のサンマが炭火で焼かれ、区民の方々に振る舞われます。

## 03 健康で自分らしく過ごせるまち 包括的な相談支援『福祉のコンシェルジュ』



制度や分野ごとに分かれた縦割りの支援ではなく、福祉のさまざまな相談を受け止め、相談者に寄り添い、解決に向けてサポートしています。地域包括支援センターや専門機関などと連携しながら、包括的に相談支援を行います。

## 04 快適で暮らしやすい持続可能なまち リデュース(ごみの発生抑制)、リユース(再利用)、食品ロス削減



区内のお店と連携してごみの減量を推進しています。ごみをなるべく出さない賢い買い物(スマートショッピング)を区内に広めるため、「めぐろ買い物ルール」の取り組みを推進するお店を「めぐろ買い物ルール参加店」として登録し、食品ロス削減のルールに取り組むお店は「食べきり協力店」として登録しています。

## 05 安全で安心して暮らせるまち 妊娠から子育てまでをフルサポート『めぐろ子育てホッとナビ』



目黒区が提供する、子育てに役立つ機能が盛りだくさんの子育てアプリです。地域の育児情報収集や予防接種の管理、成長の記録などを一括で確認することができます。また、目黒区では「子育て総合相談窓口」を開設しており、子育てや家庭に関する悩みや困りごとを気軽に相談できる場を設けています。



区民生活部 国保年金課 収納係

(令和2年度採用)

仕事内容

国民健康保険料の納付や納付証明書の発行等を担当しています。窓口や電話での問い合わせは多岐にわたり、やりがいのある仕事です。目黒区は令和3年に、スマートフォン決済アプリとモバイルレジによる納付方法も新たに導入しました。さまざまな納付方法を区民の方に分かりやすく伝えるために、係の仲間と共に日々取り組んでいます。

入区前後のイメージのギャップ

入区前はデスクワーク中心の事務処理業務というイメージでした。しかし実際は、電話・窓口対応で区民の方一人ひとりと真摯な姿勢で向き合い、それぞれのケースに応じて考える場面が多く、日々のさまざまな課題解決を通じた区民福祉の向上とともに、自分自身も学びながら成長できる仕事だと感じています。

未来の後輩へメッセージ

入区当初は、分からないことばかりで戸惑いの連続でした。しかし、上司や先輩など周りの方々のサポートのおかげで、たくさんの知識を吸収し、自分らしく働くことができています。目黒区で働いている方は優しく、尊敬できる方ばかりです。一緒によりよい目黒区にしていきたいです。

TIME SCHEDULE

- 8:30 始業  
一日の仕事の流れとメールを確認します。
- 9:00 窓口・電話対応  
前日に窓口で受け付けた口座振替申請の情報をシステムに入力します。また、窓口と電話対応をします。
- 12:00 昼休み  
お弁当を持ってくる日もあれば、同期や先輩と外でランチをすることもあります。
- 13:00 事務処理・窓口電話対応  
午前引き続き、窓口・電話対応をしながら担当の事務処理やマニュアルを作成します。
- 16:30 業務の最終確認  
一日の仕事を再度確認し、作業もれがないことを確認します。
- 17:15 終業  
次の日の担当業務の優先順位をまとめ、流れを把握してから終業します。
- After5 自由時間  
サウナに行ったり、夜ご飯を食べに行きリフレッシュしています。



美術館に行くことが好きです。上司がとても詳しく、おすすめの美術館をたくさん教えていただいています。

PRIVATE



教育委員会事務局 教育指導課 指導事務係

(令和3年度採用)

仕事内容

区立幼稚園・こども園、区立小・中学校での、教育活動を支える仕事をしています。主な仕事は学校同士が集まる連合行事の企画・運営、教育実習生の受入調整、学校で使用する副読本の制作などを担当しています。学校や他課と多く関わる仕事なので、コミュニケーションをしっかりとることを意識しています。

目黒区を志望した理由

目黒区の説明会に参加した際、説明されていた職員や周りの職員の方の対応が非常に丁寧で、その人柄の良さが印象に残ったのが一番の理由です。また、行っている施策を調べたり、実際に目黒区に足を運んで街の雰囲気を感じたりすることで、どんどん興味がわき、この区で働いてみたいと感じ志望しました。「何か良いな」というフィーリングを大切にしました。

印象に残っている仕事

中学校の連合体育大会の企画・運営業務が特に印象に残っています。新型コロナウイルスの影響により2年間休止していた事業の再開にあたっては、検討事項が多く、とても大変でした。色々な方に助けていただき、当日、大会が無事に終了した時は、達成感とともに、社会人としての自分の成長を感じることができました。

TIME SCHEDULE

- 8:30 始業  
係内でミーティングをして連絡事項を共有しています。その後、メールや一日の仕事の流れを確認します。
- 10:00 打ち合わせ  
大きな会議に向けた話し合いや、業者と業務の提案などを話し合います。
- 12:00 昼休み  
お弁当を食べたり、外でランチをしています。同期や先輩方とたわいもない話をして盛り上がっています。
- 13:00 学校訪問  
担当している業務の実施日当日には、実際に学校へ様子を見に行きます。
- 15:00 事務処理  
契約やお金の支出等の事務作業のほか、学校への通知文を作成しています。
- 17:15 終業  
一日の仕事の整理、翌日のスケジュールの確認を行います。
- After5 自由時間  
ジムで体を動かしたり、サウナに行くと体と気持ちを整えています。



大好きなバスケットボールをして気分転換しています。大会にも参加して楽しんでいます。

PRIVATE



都市整備部 みどり土木政策課 施設計画係

(令和5年度採用)

仕事内容

主に、国や都からの補助金や計画に関する業務を行う部署で、無電柱化事業や通学路などの交通安全対策事業を担当しています。国や都、企業などとの調整も多く、確認事項が生じた際にはその都度、電話連絡や打ち合わせを行っています。縁の下の力持ちのような存在として、日々業務に取り組んでいます。

目黒区を志望した理由

地元の目黒区で、地域の人たちに貢献したいと思ったからです。前職では東京を離れ、インフラ面で地域に貢献する仕事をしましたが、そのような仕事を楽しいと思うと同時に、故郷である目黒区をもっとよくしたいと思うようになりました。今では貢献心を持って楽しく仕事ができているので、入区してよかったと思います。



カメラで写真を撮ることが趣味で、土日や休暇を使ってリフレッシュしています。

PRIVATE



都市整備部 都市計画課 都市計画係

(令和2年度採用)

仕事内容

バリアフリー化の推進や、都市施設、都市計画法に基づく地域地区に関する業務など、仕事内容は多岐にわたるため、建築にとどまらず幅広い知識が必要です。さまざまな事業者との打ち合わせや、庁内調整が多く大変ですが、目黒区のまちづくりの動きを広く捉えることができ、やりがいを感じています。

職場の雰囲気

役職や年齢に関係なく相談しやすい上司や先輩ばかりで、自分の意見も言いやすく、風通しの良い職場だと感じています。仕事のことでなく、私生活のことを相談しても親身になって話を聞いてくれる素敵な方ばかりです。一人ひとりの意見を尊重している職場なので、モチベーションを保ちながら仕事に取り組むことができています。



カフェに行くことが多いです。無機質な雰囲気のカフェにはまっています。

PRIVATE



健康福祉部 保健予防課 保健相談担当

(令和5年度採用)

仕事内容

母子保健・精神保健を中心に相談業務や健診業務を行っており、お母さんのお腹にいる子どもから高齢の方まで、幅広い世代の方と日々接しています。支援の仕方に悩むこともありますが、一人ひとりの生活に寄り添い、共に考えていくことを心がけています。

未来の後輩へメッセージ

新人サポーターの方をはじめ、職場の方々の丁寧なサポートがあること、新人職員一人ひとりにOJT計画書が作成されることから、安心して日々の業務を行うことができています。また、専門的な研修にも参加できる機会が多いため、非常に充実した環境だと思います。皆さんと一緒に働ける日を楽しみにしています。



ライブに行くことが好きです。日々の生活にメリハリをつけて楽しむことができています。

PRIVATE

TIME SCHEDULE

- 8:30 始業  
メールや本日のスケジュールを確認します。係内打ち合わせで係内の業務についても把握します。
- 9:00 事務処理  
調査ものや電話の対応、午後の打ち合わせの準備などを行います。
- 12:00 昼休み  
栄養バランスを考えた手作りのお弁当を食べ、午後の仕事に備えます。
- 13:00 打ち合わせ  
他課や都、企業などと打ち合わせを行います。都庁などへ出張することもあります。
- 15:00 事務処理  
打ち合わせを踏まえ、不明点や調整事項についてはその都度、電話などで確認を行います。
- 17:15 終業  
翌日のスケジュールや作業内容を確認します。必要に応じて、進捗状況を上司に報告します。

TIME SCHEDULE

TIME SCHEDULE

- 8:30 始業・朝会  
係内の保健師で本日の予定の確認や簡単なミーティングを行います。
- 10:00 電話相談・面接・訪問  
電話・面接・訪問等区活動を行います。教室運営を行うこともあります。
- 12:00 昼休み  
お弁当を持ってくる日もあれば、同期と外でご飯を食べる日もあります。
- 13:00 健診業務  
健診では診察補助、育児相談等を行い、健診後はミーティングを実施しています。
- 16:30 健診業務の振り返り  
健診運営について振り返り、マニュアルの修正や物品の確認、次回に向けた準備を行います。
- 17:15 終業  
一日の仕事や記録の整理、翌日のスケジュールを確認して帰宅します。



課長

## 総務部 人権政策課

〈平成6年度採用〉

### 仕事をするうえで大切にしていること

大切にしたいのは、『想定外』にひるまない気持ちです。これまでも『想定外』の場面はいくつもりましたが、職場が一丸となることで無事乗り越えられました。以来、戸惑うことがあっても、上司や同僚と共有して「どうかしよう!」とすれば、自ずと道は開けると思うようになりました。今も、よく考えて方針を打ち出していくことのできる職員に囲まれており、大きな力を感じています。

### ワークライフバランスの実現に向けて

メリハリをつけて仕事をするよう心がけています。勤務中もこまめに気分転換し、集中して作業を進めるようにしています。関連する課題はまとめて考え、できるだけ効率的に、少ない工程で済むよう工夫しています。オフの時間は、ミニシアターで映画を観る、地元の講座に参加する、などでリフレッシュ。興味を持ったことは、できるだけすぐ実行するようにしています。ここ5年は、陸上クラブのボランティアでも、地元の小学生たちと楽しい時間を過ごしています。

### 受験生へのメッセージ

目黒区にどんなイメージを持っていますか? 閑静な住宅街、目黒川の桜などがよく挙げられます。私が目黒区で仕事をしていて感じることは、職場を通じて出会うさまざまな人と話していることが楽しいということです。今の職場では、関係団体や区民の方々と「男女が平等に共同参画するためには?」などをテーマに話し込むこともあります。ぜひ一緒に、いつまでも心地よいと感じることができると目指しましょう。



## PRIVATE

コロナ前は年1回のフルマラソン、特別区職員の陸上競技会などに参加する機会があり、川沿いを延々走っていました。今は、細々と近場を散歩する代わりにジョグする程度。自宅付近に農家が数軒あるので、野菜を品定めしながらのお買い物もなかなか楽しいです。



係長

## 健康福祉部 高齢福祉課 高齢者福祉住宅・施設係

〈平成20年度採用〉

### 仕事をするうえで大切にしていること

「もっと良い方法はないか」など、常に向上心を持つことを大切にしています。また、区民の方や係員から信頼される職員となるため、自ら進んで行動し、責任感を持って対応することを心がけています。今の職場は係員一人ひとりが問題意識を持って、互いに協力し合いながら積極的に業務に取り組んでおり、私自身が大きな刺激を受けています。

### ワークライフバランスの実現に向けて

仕事の話は家に持ち込まず、優先順位を付け勤務時間内にやるべきことを終わらせるよう心がけています。また、計画的に休暇を取れるよう、日頃からスケジュール管理を行い、家族との時間を大切にすることで心身共にリフレッシュしています。家庭での時間が充実することで、日々の仕事も効率的に取り組めることを実感しています。

### 受験生へのメッセージ

目黒区は都心部でありながらも、静かな環境で緑も多く、落ち着いた雰囲気の特徴です。総合庁舎のある中目黒駅は、東急東横線と東京メトロ日比谷線が乗り入れており、都外からのアクセスも抜群でとても働きやすい環境です。「さくら咲き心地よいまち ずっとめぐろ」の実現に向けて、皆さんと一緒に仕事ができることを楽しみにしています。



## PRIVATE

連休にはよく家族でキャンプに行きます。子どもたちと虫取りや釣りをして自然を満喫しています。

## 経歴

- 平成6年 選挙管理委員会事務局選挙係
- 平成8年 総務部職員課人事係
- 平成12年 総務部契約課用地管財係
- 平成14年 総務部契約課用地管財係主任主事
- 平成15年 区民生活部産業経済課商店街振興係主任主事
- 平成21年 区民生活部税務課徴収第一係主任主事
- 平成22年 区民生活部税務課徴収第一係主査
- 平成24年 総務部人事課人材育成担当係長
- 平成29年 企画経営部政策企画課企画担当係長
- 令和2年 総務部人権政策課長

## 経歴

- 平成20年 教育委員会事務局企画調整課計画調整担当
- 平成23年 教育委員会事務局生涯学習課生涯学習係
- 平成25年 教育委員会事務局生涯学習課生涯学習係主任主事
- 平成26年 子育て支援部子育て支援課子育て支援係主任主事
- 平成30年 子育て支援部子育て支援課子育て支援係主査
- 平成31年 健康福祉部高齢福祉課高齢者福祉住宅・施設係長



## 職員の成長をサポートする仕組みの紹介



### 職員研修

毎年さまざまな研修を受講できます。入庁1年目には、新任研修として、区長と懇話をしたり、職員としての基礎知識やビジネスマナーなどを学びます。



### 実務研修(eラーニング)

実務に関する基礎知識はeラーニングで学ぶことができます。例えば、契約、予算や公用文の作り方などの基本的なルールを繰り返し確認することができます。



### キャリアデザイン研修

生きがいを感じながら仕事に取り組むため、キャリア形成を支援する機会として研修を行っています。研修では、キャリアデザインの基礎知識を学び、先輩職員との懇話などを行います。



### 新人サポーター制度

入庁1年目の職員には先輩職員がサポーターとなり、仕事の進め方や区職員としての基本姿勢などを習得するための支援をします。サポーターだけでなく、組織全体で計画的に人材育成を行っています。



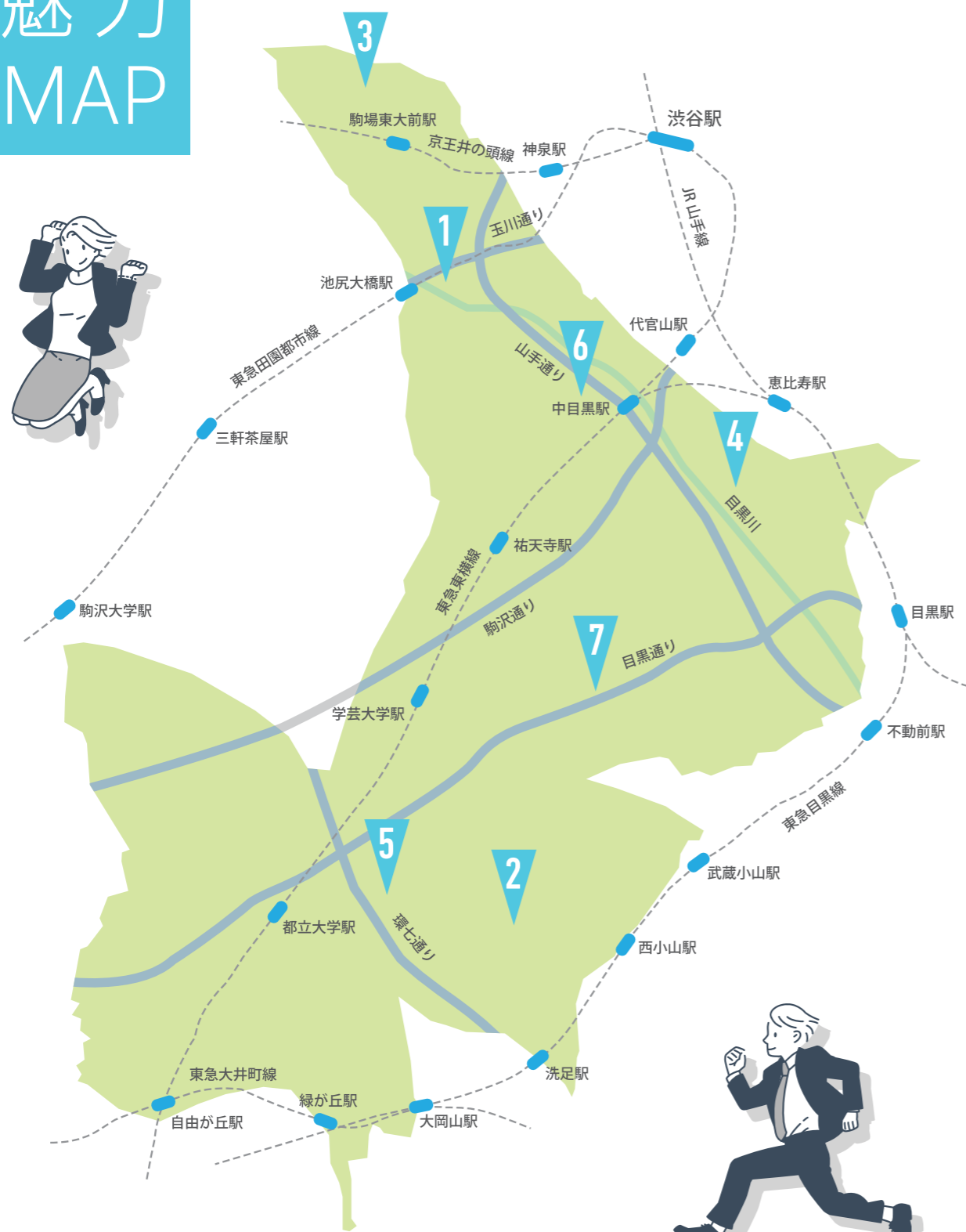
### 職員エンゲージメント向上プロジェクト

職員のエンゲージメント向上のための取り組みを23区で初めて行っています。「一人ひとりが輝き 魅力あふれる組織・目黒区」となり、より良い区民サービスを提供できるようチャレンジしています。

【職員エンゲージメント】職員が組織に対して愛着、信頼感、貢献意識を持って業務に打ち込んでいる状態(目黒区人材育成方針より)

# 目黒区 魅力 MAP

目黒区は、東京23区の中で南西部に位置しています。都心へのアクセスが良く、活気あふれるまちがある一方で、豊かな自然や閑静な住宅街も兼ね備えています。老若男女問わず、多くの人に親しまれている目黒区についてご紹介します。



## 建築



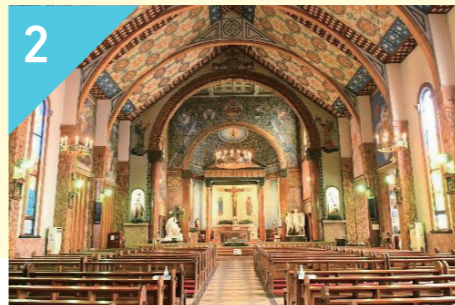
### 目黒天空庭園

全国初のジャンクション屋上にある公園として、「目黒天空庭園」があります。この庭園は、国土交通大臣賞やグッドデザイン賞など、数々の賞を受賞しています。



## 文化・歴史

古典落語「目黒のさんま」の舞台となった茶屋があった「茶屋坂」や芸術文化発信の拠点である「めぐろパーシモンホール」など、文化・歴史が薫るスポットが区内に所在しています。



### カトリック碑文谷教会

サレジオ修道会が1954年に建設したロマネスク様式のカトリック大聖堂です。白基調の外観と繊細な装飾が施された大聖堂は圧巻です。

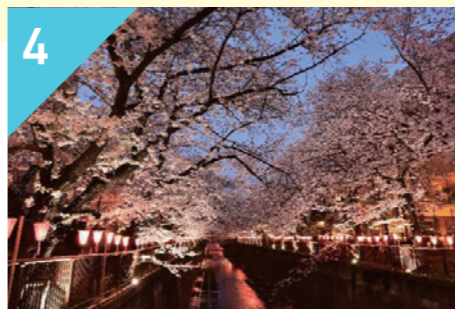


### 旧前田家本邸

国の重要文化財にも指定されている建物です。この歴史的つながりをきっかけに、石川県金沢市と、平成29年に友好都市協定を締結しました。

## 自然

代表的な「目黒川の桜」だけでなく、区には約2,200本の桜のほか、様々な草花が咲いており、自然豊かです。また、碑文谷地域では昔からタケノコの栽培が盛んで、特産品として知られていました。今もすずめのお宿緑地公園では、春にタケノコが顔を出しています。



### 目黒川

川沿いの両岸には約800本の桜が咲いています。毎年春にはもちろん、四季を通して多くの人を魅了しています。



### すすめのお宿緑地公園

昭和のはじめ、竹林一帯のすすめのねぐらになっていたことから「すすめのお宿」と呼ばれるようになりました。今でもなお、竹林やシイ、ケヤキの大木が残り、野鳥が多く生息しています。

## 商業地

飲食・物販店舗が集まる「学芸大学駅」や「自由が丘駅」など、近年さらに活気あふれるまちとしてパワーアップし続けています。



### 中目黒

目黒区総合庁舎がある「中目黒」は個性的なお店が立ち並び、毎日多くの人を訪れます。東横線と日比谷線が乗り入れており、都心だけでなく他県へのアクセスも良好です。



### インテリアストリート

目黒通りは「インテリアストリート」と呼ばれるほど、インテリアショップが数多くあります。中古品から新品、アジアから北欧まで、幅広いジャンルのインテリアに触れることができます。



誰もが探しやすく使いやすい！  
公式ウェブサイトを  
10年ぶりに  
フルリニューアル

令和5年9月に目黒区公式ウェブサイトをリニューアルしました。障害の有無や年齢にかかわらず、誰もがウェブサイトを利用できるよう、さまざまな整理や工夫を施しています。統一したデザインとし、操作に一貫性を持たせることで、見やすく、分かりやすいだけでなく、情報を探しやすいウェブサイト生まれ変わりました。

また、時代の変化に合わせて、スマートフォン利用者の操作性・検索性も考慮した画面設計としています。今後もさらなる情報の充実・利便性向上に努め、皆さんにとって使いやすく、見やすいウェブサイト作りを進めていきます。



23区初！  
デジタルでめぐろを探す、残す  
目黒デジタル  
アーカイブ100

区が保有する数多くの写真や資料だけでなく、区民の皆さんの思い出や日常の一場面の写真や映像などを、デジタル技術を使い将来にわたって蓄積・共有していく、区制施行90周年を機にスタートした区民参加型のコンテンツです。目黒区内の名所などを3Dマップで巡る「みどりの散歩道」、桜の名所を3Dマップで再現した「目黒の桜」、区が保有する昔の写真などをまとめた「目黒の風景」など、目黒の古今を知ることができます。

目黒区の思い出などの写真や映像を募集していますので、皆さんも目黒区を訪れた際に投稿してみませんか。



デジタル3Dマップ

Q

配属先はどのようにして決まりますか？

A

本人の適性や能力を考慮し、さまざまな部署に配属されます。勤務場所は総合庁舎が中心ですが、庁外施設の場合もあります。その後の人事異動では、所属長とのヒアリングを通じ、職員の希望等を参考に、職員の能力開発と公務能率向上の観点から適材適所の配置を行っています。

Q

職員のうち、区内在住者の割合は？

A

区内在住者はおよそ5人に1人の割合です。区内だけでなく、神奈川県、埼玉県、千葉県などに住む職員も多いです。新規採用者の中には地方出身者も多く、毎年全国各地から職員を採用しています。また、一定の条件を満たすと住居手当も支給されます。

Q

職員住宅はありますか？

A

職員住宅はありませんが、「区内在住」「単身者」「住居手当支給対象者」「33歳未満(3月31日現在)」などの一定条件を満たす職員に家賃を助成する制度があります(上限額あり)。助成を受ける職員は、風水害等の災害時の初動対応に従事するほか、指定した訓練に参加します。

Q

内定後、内定者との交流機会はありますか？

A

目黒区では近年「内定者懇親会」を開催しています。さまざまな部署で働く先輩職員も参加し、現在の仕事内容の説明や内定者からの質問にも答え、交流を深めています。令和5年度は、10月に総合庁舎内で実施しました。

Q

入庁前に取得すべき知識や技術はありますか？

A

知識や技術は入区後の研修や実際の業務から学ぶものが主となりますので、事前に取得しておくべき知識や技術は特にありません。ただし、PCでの資料作成の際にExcelやWord等を使うことが多いため、これらの操作に慣れておくことをおすすめします。

Q

部活動はありますか？

A

野球・サッカー・陸上などの体育会系クラブと、華道・コーラスなどの文化系クラブが活動しています。体育会系クラブの中には他区と交流試合を行うクラブもあります。男女問わず幅広い年代の職員が参加しているので、仕事や職場を超えた交流を深めています。

Q

研修の種類について、詳しく教えてください。

A

自身の役職・能力・業務内容等に応じた研修を用意しています。

実施主体別

- ▶ 区で実施する研修
- ▶ 23区全体で実施する特別区共同研修
- ▶ 受講する内容を自分で選択して民間事業者が実施している公開講座に参加する研修

内容別

- ▶ 職層ごとに求められる能力を習得する研修
- ▶ 職務に必要な専門知識・実務知識を習得する研修
- ▶ 自己啓発やステップアップのための知識を習得する研修

